



Malung-Sälens kommun

Delårsrapport

2020-08-31

Innehållsförteckning

Malung-Sälens kommuns målbild	1
Förvaltningsberättelse.....	1
Översikt över verksamhetens utveckling	1
Den kommunala koncernen	2
Händelser av väsentlig betydelse	3
Viktiga förhållande för resultat och ekonomisk ställning.....	7
God ekonomisk hushållning	10
Balanskravsutredning	14
Förväntad utveckling.....	15
Räkenskaper	16
Resultaträkning	16
Balansräkning	17
Driftredovisning.....	18
Investeringsredovisning	19
Noter	20
Vissa andra upplysningar.....	21

Malung-Sälens kommuns målbild

Kommunfullmäktige har 2019-06-17, § 51 beslutat om målbild och strategier att gälla för perioden 2019- 2023.

Målbild för Malung-Sälens kommun

Malung-Sälen är en hållbar tillväxtkommun. Vi är en internationell destination med kända evenemang, och ett rikt kultur- och fritidsliv. Vi erbjuder bra kommunal service, ett varierat och attraktivt boende samt goda livsmiljöer.

Vi värnar det traditionella, och välkomnar utveckling. Vi har ett livskraftigt näringsliv som bidrar till bygdens utveckling och långsiktiga konkurrenskraft.

Hos oss kan boende, besökare och företagare förverkliga sina livsdrömmar. Vi uppmuntrar till dialog och ett gott samspel. Av vår omvärld uppfattas vi som handlingskraftiga och effektiva.

För att nå målen har följande strategier fastställts:

"Malung-Sälen är en hållbar tillväxtkommun. Vi är en internationell destination med kända evenemang, och ett rikt kultur- och fritidsliv. Vi erbjuder bra kommunal service, ett varierat och attraktivt boende samt goda livsmiljöer."

- Stabil ekonomi
- Jämförelser med andra jämförbara kommuner
- Ökat antal internationella besökare
- Utveckla gränsöverskridande samarbete
- God planberedskap

"Vi värnar det traditionella, och välkomnar utveckling. Vi har ett livskraftigt näringsliv som bidrar till bygdens utveckling och långsiktiga konkurrenskraft."

- Samarbete mellan näringsliv och kommunförvaltning inom kompetensförsörjning.
- Ett utvecklat samspel skola – arbetsmarknad
- Ett utbildningssystem som av arbetsmarknaden uppfattas stödja kompetensförsörjningen och som ger den enskilda möjligheter att etablera sig på arbetsmarknaden eller läsa vidare.

"Hos oss kan boende, besökare och företagare förverkliga sina livsdrömmar. Vi uppmuntrar till dialog och ett gott samspel. Av vår omvärld uppfattas vi som handlingskraftiga och effektiva."

- Vi för en aktiv dialog med medborgare, ungdomar och näringsliv.
- Främjande myndighetsutövning
- Utred förutsättningarna för heltidsarbete för säsongsarbetare.

För att nå målen har nämnderna givits följande uppdrag:

Nämnderna har fått i uppdrag av kommunfullmäktige att i samband med detaljbudgetarbetet redovisa hur de avser bidra till måluppfyllelsen.

Förvaltningsberättelse

Översikt över verksamhetens utveckling

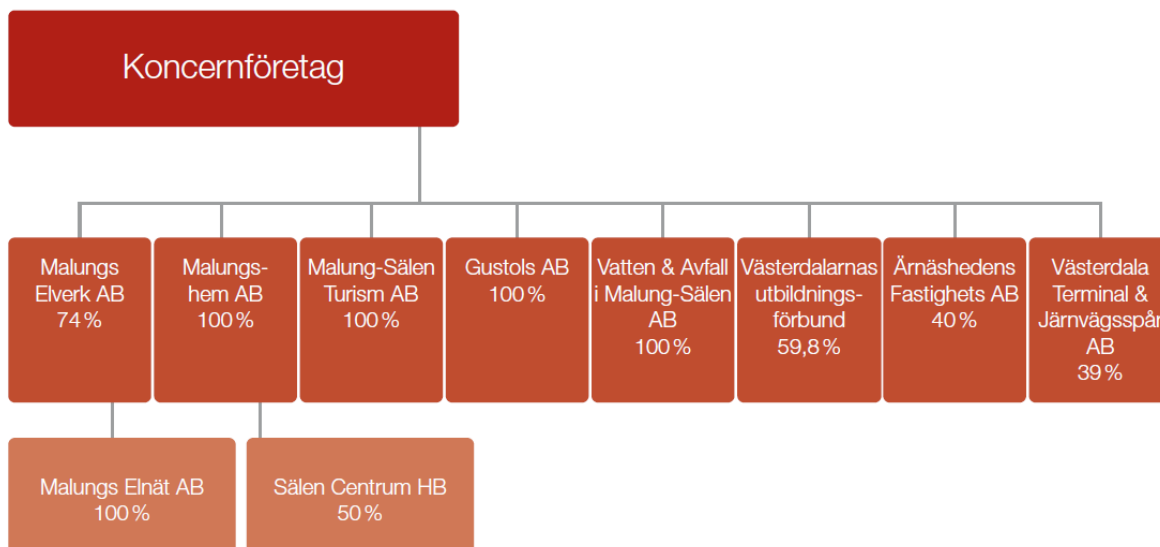
Fem år i sammandrag	202008	201908	201808	201707	201607
Antal kommuninvånare 30/6	10 063	10 072	10 092	10 082	9 977
Skattesats kommunen, kr	22,57	22,57	22,57	23,04	23,04
Kommunen					
Verksamhetens intäkter, mnkr	155	156	139	164	149
Verksamhetens kostnader, mnkr	-548	-542	-552	-533	-489
Skatteintäkter och statsbidrag, mnkr	458	439	426	370	354
Årets resultat, mnkr	65	53	13	1	14
Investeringsutgifter, mnkr	40	16	17	8	4
Långfristig låneskuld, mnkr	117	92	180	363	367
Soliditet, %	51	45	41	33	34
Soliditet inklusive totala pensionsförpliktelser, %	20	14	5	2	2
Självfinansieringsgrad, %	212	444	184	223	921
Kassalikviditet, %	108	92	111	125	94
Skuldsättningsgrad, %	49	55	59	67	66
Kommunala koncernen					
Verksamhetens intäkter, mnkr	306	362	322	318	272
Verksamhetens kostnader, mnkr	-697	-714	-718	-671	-601
Skatteintäkter och statsbidrag, mnkr	458	439	426	370	354
Årets resultat, mnkr	67	87	30	17	25
Långfristiga skulder, mnkr	765	738	731	754	743
Soliditet, %	40	38	38	36	35
Soliditet inklusive totala pensionsförpliktelser, %	29	26	23	20	19
Kassalikviditet, %	96	114	132	144	110
Skuldsättningsgrad, %	60	62	62	64	65

* Jämförelse med juli till och med år 2017. From år 2018 upprättas delårsbokslut per augusti.

Den kommunala koncernen

Den kommunala koncernen består av kommunens nämnder, de kommunägda bolagen och kommunalförbund där Malung-Sälens kommun har ett betydande inflytande. Sammanställd redovisning upprättas för kommunkoncernen med kommunägda bolag och kommunalförbund överstigande 20 procents andel. I jämförelse med föregående år har inga förändringar skett inom kommunkoncernen under perioden fram till och med 31 augusti.

Koncernen Malung-Sälens kommun



Den kommunala organisationen

Den politiska organisationen i Malung-Sälens kommun består av kommunfullmäktige, kommunstyrelsen och sex nämnder.



Händelser av väsentlig betydelse

Resultatet för kommunkoncernen perioden januari till augusti år 2020 uppgår till 67 mnkr. Kommunens resultat för perioden uppgår till 65 mnkr. Helårsutfallet prognostiseras till 55 mnkr för kommunkoncernen och 40 mnkr för kommunen.

Kommunens befolkning har minskat till 10 063 invånare sedan årsskiftet 2019, vilket är en minskning med 75 personer. Utvecklingstrenden för befolkningmängden har under de fyra senaste åren visat på minskning fram till halvårsskiftet med en påföljande mindre ökning fram till november. Minskningen över tid är dock större än ökningen, sammantaget en liten nettominskning över fyraårsperioden.

Kommunalskattesatsen är oförändrad med 22,57 kronor, i jämförelse med föregående år.

Målbild 2023

Kommunfullmäktige beslutade vid sitt sammanträde i juni 2019 om målbild 2023. Nämndernas gavs i uppdrag att i samband med upprättande av årliga detaljbudgetar redovisa sitt bidrag till måluppfyllelsen och målbild 2023. I början av 2020 inleddes ett arbete med att ta fram gemensam struktur för nämndernas verksamhetsplaner (=nämndsplaner) att innehålla nämndens ansvarsområde, planeringsföresättningar, ekonomiska ramar, verksamhetsplan med åtagande, nämndsmål och aktiviteter samt indikationer. En komponent för enhetlig struktur och innehåll var anskaffning av ett systemstöd för nämndsplan med målformulering tillhörande uppföljning. Arbetet har pågått under våren 2020 och bland annat resulterat i ett förslag till justering av målbildens definitioner. Förslaget har presenterats för kommunstyrelsen i början av september 2020 som återremitterat ärendet för vidare klargörande.

Gymnasie- och vuxenutbildning

Från den 1 januari 2020 bedrivs Lärcentrum Malung och Malung-Sälens gymnasieskola inom den organisatoriska enheten Malung-Sälens kommun. Verksamhetsövergång av verksamheterna från Västerdalarnas utbildningsförbund (VDUF) beslutades 2018 och ingår de två verksamheterna ingår i Barn- och utbildningsnämndens ansvarsområde.

Malungs garveri

Arbetet med att undersöka och förbereda inför sanering av Malungs f.d. garveri (Huden 1) har fortsatt under året. I slutet av våren tilldelades kommunen 2,2 mnkr i fortsatt bidrag för undersökningar av garveriet. Undersökningarna kommer fortgå under hösten och syftar till att eliminera osäkerheter och kvantifiera föroreningarna inför framtida förfrågningsunderlag och upphandling av saneringsentreprenad.

Covid – 19

Med start i mars 2020 aktiverades kommunens pandemigrupp med anledning av covid-19

pandemin. Inledningsvis träffades gruppen veckovis men från mitten av mars infördes möten 2 gånger per vecka. Kommunens pandemiplan reviderades samtidigt med genomgång och uppdatering av resurssättning av lilla och stora krisledningsgrupperna. Parallellt med revidering av styrdokument etc genomförde samtliga kommunala verksamheter RSA (risk- och sårbarhetsanalyser) med tillhörande handlingsplaner för att säkerställa en fungerande verksamhet. Som en del i arbetet för att minska sårbarheten beslutades därtill om riktlinje för distansarbete för kommunens medarbetare.

Avstämning med länets övriga kommuner, länsstyrelsen, näringslivet i Malung-Sälen, kommunala bolagen, fackliga representanter med flera utökades succesivt under mars och april till olika mötes- och avstämningsintervall med minst någon representant från pandemigruppen i respektive forum. På så vis har pandemigruppen både haft in- och omvärlds-perspektiv i sitt fortlöpande arbete.

Under april initierades extra resurser för att säkra bemanningen framförallt in omsorg om äldre personer och personer med funktionsnedsättning. En intensivutbildning för arbete inom vården startades. Utökade städrutiner på särskilda boende infördes även och fortsätter under i alla fall hösten 2020.

Pandemin har påverkat den kommunala organisationen, kommunala bolag och kommunen i övrigt i stor omfattning. Under hösten har justeringar i mötesintervall för pandemigruppen minskat ner. Samtidigt sker en kontinuerlig bevakning av smittoläget och gällande restriktioner från Folkhälsomyndigheten etc, där föresättningar finns för att skala upp den kommunala organisationen samt att löpande hantera frågeställningar som inkommer, exempelvis handlingsplan för klustersmitta. Pandemin har även påverkat åtgärder i samband med den folkomröstning som genomfördes i september där smittskyddsåtgärder varit en viktig fråga att hantera.

Folkomröstning

Kommunfullmäktige beslutade i februari att en lokal folkomröstning skulle genomföras avseende vindkraft på Ripfjället. Datum för folkomröstningen sattes inledningsvis till maj 2020, men i april beslutades att skjuta på folkomröstningen med anledning av pandemin. Vid fullmäktiges juni-sammanträde fattades därefter beslut om att genomföra folkomröstningen 27 september. Omfattande planering och åtgärder har vidtagits för att på ett smitt säkert sätt genomföra folkomröstningen. I folkomröstningen om vindkraft på Ripfjället har kommuninvånarna getts möjlighet att rösta ja-nej eller avstår. Fullmäktige har därefter att ta ställning i frågan med stöd av inriktningen från resultatet av den rådgivande folkomröstningen.

Kommunstyrelsen

Under våren 2020 har SITE III startat igång. Projekttiden är 2019-2022, dock har några planerade aktiviteter fått skjutas fram något med anledning av covid-19.

Bidrag från Tillväxtverket för näringsbefrämjande åtgärder har erhållits även för 2020, och tillsammans med balanserade ej tidigare nyttjade medel och årets rekviderade medel finns 3 mnkr till förfogande. Förutom det arbete som bedrivs inom den kommunala förvaltningen har beslut fattats om bidrag till ett antal näringslivsprojekt som bidragsmottagarna ska redovisa till kommunen under hösten. Bland annat har medel använts med syfte att hjälpa företagare i den pågående pandemin. Medlen utbetalades till Destination Sälenfjällen och Företagarna i Malung-Lima-Sälen för anställning av företagslots/coach att stödja företagarna i den uppstadda situationen.

Under delårsperioden har arbete med e-arkiv påbörjats, där resurser har allokerats till detta.

Med anledning av covid-19 har det varit ett ökat tryck kring bemanningsfrågor och arbetsmarknadsenheten att hantera.

Inom kommunstyrelsen har en ny organisation för service- och teknik fastställts med omfördelning av bostadsanpassare/projektledare och entreprenadengör. Ett antal utredningsuppdrag pågår där framtagande av en lokalförsörjningsstrategi är en viktig pusselbit för framtiden. Vidare har utredningsuppdrag kring ny simhall och skolans stadiindelning pågått under delårsperioden och kommer fortgå under hösten. Beslut har fattats om att inleda fas 1 i simhallsprojektet. Upphandlingen av beläggningsunderhåll har försenats varför ingen asfaltering har kunnat genomföras ännu i år.

Driftsättning av e-tjänsteplattform har påbörjats under augusti/september och möjliggör kommunens framtida tillhandahållande av diverse e-tjänster. System för att skicka "säkrameddelanden" har driftsatts.

Den skogliga verksamheten har haft ett lågt virkesuttag på grund av marknadsläget, samtidigt som det har genomförts större skogsvårdsåtgärder (röjning, markberedning och plantering) med anledning av branden i Torgås 2018.

Barn- och utbildningsnämnden

Från januari ansvarar nämnden för Lärcentrum och Malung-Sälen gymnasieskola.

Byggnationen av om – och tillbyggnaden på förskolan Hästen, med nya avdelningar och tillagningskök, har slutförts under perioden och förskolan har tagits i bruk under augusti månad.

Covid-19 pandemin medförde att undervisningen bedrivits på distans, hemundervisning, för elever på Lärcentrum och gymnasiet under vårterminen 2020.

Samtliga verksamheter inom nämndens ansvarsområde har påverkats med anledning av den pågående pandemin, bland annat har det inte varit någon flyktningmottagning.

Socialnämnden

Under perioden har arbetet fortsatt med kvalitetsledningssystem, samtidigt som det har pågått ett aktivt arbete för att uppnå hållbar personal- och kompetensförsörjning.

Gruppbostad Rubinen är färdigställd och tagits i bruk sedan juli. Detta innebär ökat socialt sammanhang för brukarna.

Covid-19 pandemin har medfört ett omfattande arbete tillsammans med pandemigruppen för att begränsa effekterna av denna. Ett förebyggande arbete har genomförts för att minska riskerna för smittoutbrott av Covid-19 inom socialnämndens verksamheter, med syfte att skydda brukarna.

Perioder av värmebölja under sommaren har i påvisat behov anpassning av lokaler bland annat avseende möjligheter till att kyla för att ge tillgodose en bra boendemiljö för äldreomsorgen.

Kultur- och fritidsnämnden

Byggnation av den planerade bokbussen pågår med målsättningen att den kan tas i drift i början av nästa år. Även upphandling av ett nytt bibliotekssystem pågår.

Covid-19 har lett till att flertalet arrangemang i kommunen har ställts in, vilket medfört betydande ekonomiska konsekvenser för kommunens föreningar. Kultur- och fritidsnämnden har av den anledningen beslutat att omfördela medel från arrangemangsbidrag till en krisfond. Föreningar kan, under hösten, ansöka om medel ur fonden. Även det kulturprogram som kommunen arrangerar har påverkats av pandemin, bland annat kulturskolans dansshow, vårkonsserter och teaterföreställningar. Vissa föreställningar har ställts in, andra har genomförts utomhus eller spelats in och sänts digitalt i efterhand.

Kulturskolan har beviljats ytterligare stöd från Kulturrådet vilket har möjliggjort att eleverna kan välja ytterligare två ämnen: bild och skapande samt klassisk balett, något som var mycket efterfrågat bland kommunens barn och ungdomar.

Som ett led i kommunens pågående lokalförsörjningsstrategi beslutades kommunstyrelsen att Kulturskolan senast den 1 januari 2021 ska lämna befintliga lokaler och ge uppdrag till förvaltningsorganisationen att finna lämpliga lokaler.

Räddningsnämnden

Från maj 2020 ingår Malung-Sälens kommun i Räddningsregion Bergslagen (RRB). RRB är en ledningsfunktion vars syftet är att åstadkomma mer effektiv användning av resurser och därmed större förmåga och uthållighet att genomföra räddningsinsatser. Varje räddningstjänst finns fortfarande kvar som egen organisation i sin

Förvaltningsberättelse

kommun. Effekten blir ett operativa samarbete på ledningsnivå som en integrerad del av varje räddningstjänst.

Under året har ett allvarligt tillbud på Centralskolan inträffat där någon tänt eld i en korridor.

Tillsynsverksamheten har inte fungerat tillfredställande under delårsperioden, och av den anledningen sker nu en omorganisering för att få denna verksamhet att fungera.

Miljö- och stadsbyggnadsnämnden

Arbete med kommunens översiktsplan har påbörjats under året och likaså planering och prioritering av kommande detalplaner med fokus på kommunens eget markinnehav.

Covid- 19 har lett till att några större byggprojekt har skjutits på framtiden. Däremot har antalet bygglovsansökningar för mindre projekt ökat avsevärt jämfört med samma period föregående år, totalt cirka 100 fler ärenden än året innan. Ny lagstiftning med tillsyn av tillfälliga smittskyddsåtgärder på serveringstillställen har medfört omprioritering av planerade tillsyn och omfördelning av resurser, vilket kommer få påverkan på året som helhet.

Flera fastighetsägare har påbörjat byggnation i Sälen by, däribland flera hus i kommunens senaste tomtområde på Vikhansvägen samt flerbostadshus vid Elljusvägen.

Den positiva dialogen med Länsstyrelsen med avseende på Sälffällets reningsverks kapacitet har fortsatt och resulterat i att planprocessen för ett antal detalplaner kan fortsätta.

Försäljning av anläggningstillgångar och omsättningstillgångar

Under perioden har försäljning av både anläggningstomter och exploateringsstomter skett i relativt liten omfattning, omfattande ett antal mindre försäljningar. Reavinst för försäljning av anläggningsmark är mindre än 0,5 mnkr och motsvarande är nettointäkt för försäljning av exploateringsmark mindre än 0,5 mnkr.

Försäljning för permanentbostäder har gjorts vid exploateringsområde Tomt-Eriks väg och försäljning har gjorts av industritomter vid Mobygärdet i Malung. Försäljningstakten av tomter avtog något i samband med Covid -19.

Den kommunala koncernen

Den kommunala koncernen är oförändrad i sin sammansättning sedan årsskiftet 2019/2020.

Malungs Elverk AB

En ny elledning Sälsåtern-Tandådalen-Närsjön har beviljats av berörd myndighet. Den nya ledningen är helt avgörande för Sälenfjällens expansion. Under perioden har planering pågått för en omfattande renovering av kontorslokalerna i Malung och Transtrand.

Arbete kring utveckling av fiberverksamheten har genomförts med avsikten att fiberverksamheten ska drivas i eget bolag. Ett samarbete med andra fiberbolag i Dalarna pågår kring kommunikationsoperatörsaffären. Under perioden har det även varit rekordhög antal förfrågningar på nyanslutningar.

Malungshem AB

Under delårsperioden har ett digitaliseringsarbete bedrivits inom bolaget innebärande nya systemlösningar för tidsredovisning, fakturahantering och förvaltning.

Planering för byggstart i oktober påbyggnad Hagvägen med totalt 6 lägenheter har pågått under våren och sommaren.

Malung-Sälen Turism AB

Alla inställda arrangemang i Malung, Sälen och Vansbro har under sommaren påverkat bolagets verksamhet negativt. Inställda arrangemang som det handlar om är framförallt; Malungs vårmarknad, skolavslutningen, Skinnarspelet, Midsommarfirandet, Skinnarcupen i fotboll, Vansbrosimningen, Dansbandsveckan, Vasaloppets sommarvecka, rese restriktioner för svenskar och dessutom förbud för norrmän att besöka Sverige.

Under sommaren har däremot nya besökare upptäckt Malung, Sälen och Malungs camping. Detta för att uppleva natur-och utomhusaktiviteter. Cykel (biking)-, vandring och vattenfallsbesök har varit oerhört populära.

För Malung-Sälen Turism har effekten av inställda arrangemang inneburit väsentligt minskade intäkter, med genomlysning och permittering av personal har kostnader för perioden aktivt arbetats med för att hållas nere. För helårsutfallet gör bolaget bedömningen att resultatet är minus 2 mnkr. Med anledning av detta har ett under september extrainsatt kommunstyrelse beslutat och föreslagit kommunfullmäktige att bevilja ett ovillkorat aktieägartillskott till Malung-Sälen Turism med 1 250 tkr.

Vatten och Avfall i Malung-Sälen AB (VAMAS)

Under delårsperioden har övertagande av driften på VA-anläggning i Kläppen genomförts. Tilläggsavgiften i området Stöten prövas i Mark- och Miljödomstolen. Provpumpning av Tandådalens vattentäkt har utförts för att kunna försörja områden som Tandådalen och Stöten med dricksvatten.

Insamling av hushållsavfall sker sedan 1 maj 2020 i egen regi. Arbetet med etablering av Sortera Mera Stationer pågår. Bygglovsprocess har inletts.

Västerdalarnas utbildningsförbund (VDUF)

Verksamhetsövergång har genomförts 1 januari 2020 av gymnasieutbildning vid Malung-Sälens gymnasieskola och lärcentrum Malung till Malung-Sälens kommun respektive gymnasieutbildning vid Vansbro utbildningscentrum och lärcentrum Vansbro till Vansbro kommun. Kvarvarande verksamhet har bestått av avveckling och avslut av

Förvaltningsberättelse

avtal, projektredovisning mm. Under delårsperioden har en medarbetare haft anställning till och med juli.

Västerdala Terminal och Järnvägsspår AB

Järnvägen till Malungsfors återuppbyggdes och invigdes 2019. Under första halvåret 2020 har volymerna varit mindre än planerat men under andra halvåret förväntas volymerna att öka. Ökningen kommer att ske med bland annat cellulosafällis och massaved.

Ärnäshededens Fastighets AB

Bolaget svarar för uthyrning och fastighetsförvaltning av en industrifastighet. Fastigheten är uthyrd och hyresnedsättning för 1 hyresgäst har gjorts under perioden april-maj.

Gustols AB

Ingen verksamhet har bedrivits i bolaget under perioden.

Viktiga förhållande för resultat och ekonomisk ställning

Driftutfall och periodens resultat för kommunen

Periodens resultat uppgår till 65 mnkr. Nettokostnader för nämnderna uppgår till 422 mnkr.

Prognosen för helåret pekar på en nettokostnad för nämnderna med 663 mnkr vilket indikerar en negativ avvikelse mot budget med 16 mnkr. Del av den negativa avvikelsen (6 mnkr) förklaras av att medel från utdelning kommunalt bolag finansierat tillkommande bidrag, majoritetens satsningar, utöver budget.

Med anledning av covid-19 har regering och riksdag beslutat om diverse åtgärder, bland annat ersättning för sjuklönekostnader, som även påverkat periodens och helårsprognosen positivt. För perioden april till och med juli har Malung-Sälens kommun erhållit 4,3 mnkr i bidrag för sjuklönekostnader. I jämförelse med föregående år har förvisso sjuklönekostnaderna ökat men nettoeffekt av bidraget med avdrag för motsvarande sjuklönekostnader föregående år medför att nämnderna getts ett utökat utrymme med sammantaget 2,1 mnkr. Fördelat per nämnd innebär det 1,3 mnkr för socialnämnden, 0,5 mnkr för barn- och utbildningsnämnden, 0,2 mnkr för kommunstyrelsen och 0,1 mnkr för övriga nämnder.

Staten har även aviserat att ersätta merkostnader, under vissa villkor, till följd av sjukdomen covid-19 för socialtjänstverksamhet när det gäller omsorg om äldre personer och personer med funktionsnedsättning. En samlad ansökan om bidrag har lämnats in för perioden till och med 31 juli motsvarande 2,1 mnkr för merkostnader, utöver budget, för sjukvårdsmateriel, utökad städning, utökade rekryterings- och utbildningsinsatser, extra personal vid misstänkt covid-19 fall med mera. Ansökt bidrag förväntas beviljas och har bokats som intäkt i periodens utfall.

Kommunstyrelsen, barn- och utbildningsnämnden samt miljö- och stadsbyggnadsnämnden prognostiserar samtliga avvikelser mot årsbudget med mer än 1 mnkr. För dessa nämnder lämnas redogörelser avseende helårsprognos och delårsutfall:

Kommunstyrelsen (exklusive markexploatering)

Kommunstyrelsen prognostiserar för helåret en negativ avvikelse mot budget med 7 mnkr. Prognostiserad negativ avvikelse mot budget förklaras både genom positiva och negativa nettoprognoser inom kommunstyrelsens verksamheter.

Kommunstyrelsen övergripande prognostiserar en högre nettokostnad än budgeterat med drygt 6 mnkr, vilket är hänförligt med 5,8 mnkr för så kallade majoritetens satsningar. Det innefattar driftutgifter för mätning av trafikflödet, extra bidrag till föreningar för utbyte av belysning, anläggande av bowlingbanor och barmarksatsning i Sälen inklusive utveckling av cykling i Sälen. I den prognostiserade högre nettokostnaden ingår därutöver förväntade ökade kostnader för blockhyresavtal lokaler, vilka beror av covid-19.

I kommunstyrelsens övriga verksamheter prognostiseras att budgeterade medel för näringsliv inte förbrukas i budgeterad omfattning samt att anpassningsmedel från gata- och park inom kommunchefens ansvar inte används.

Personalenheten prognostiserar för helåret en högre nettokostnad jämfört mot budgeterat med 1,9 mnkr vilket bland annat beror av uppsagd personal med avgångsvederlag, samt icke budgeterade systemkostnader för bemanningssystem.

Service- och teknik prognostiserar på helåret en lägre nettokostnad jämfört mot budgeterat med 2,1 mnkr. Avvikelsen beror dels på ej tillsatta men budgeterade tjänster, dels av lägre kostnader än budgeterat för vinterväghållning, samt färre/billigare bostadsanpassningsärenden än budgeterat. Inom gata/park finns en negativ avvikelse med anledning av anpassningskrav inte kunnat genomföras samtidigt som kapitaltjänstkostnaderna har ökat.

Skogsförvaltningen exklusive exploatering prognostiserar en negativ avvikelse med 1,1 mnkr vilken främst är hänförlig till planerat lågt virkesuttag på grund av marknadsläget.

Västerdalarnas utbildningsförbund prognostiserar ett utfall i nivå med budget innebärande att prognosen för kommunstyrelsen följer budgeterad nivå.

Barn- och utbildningsnämnden

Barn- och utbildningsnämnden prognostiserar för helåret en negativ avvikelse mot budget med 9,6 mnkr. Den negativa avvikelsen är hänförlig till högre kostnader för särskilt stöd med 2,7 mnkr jämfört budgeterat. I budget har ett anpassningskrav lagts centralt inom barn- och utbildning för att hantera detta.

För integration uppgår avvikelsen till 2,3 mnkr vilket är en effekt av minskade bidrag för migration samtidigt som det gjorts felbudgetering för året avseende integration. Utöver budgeterat har behov under året funnits för två ytterligare förskoleavdelningar beroende på antalet barn, vilket påverkar driftkostnaderna utöver budget med 2,6 mnkr. Inom måltid finns dels felbudgetering inom personal dels högre vikariekostnader, sammantaget effekt för dessa är 2,1 mnkr.

Miljö- och stadsbyggnadsnämnden

Miljö- och stadsbyggnadsnämnden prognostiserar för helåret en positiv avvikelse med 1,9 mnkr. Avvikelsen är hänförlig till lägre personalkostnader, på grund av vakanser samt ökade intäkter jämfört med budget.

Intäkterna beror dels på högre intäkter med anledning av utökat uppdrag, på grund av ny lagstiftning om tillsyn av serveringstillstållen, dels högre intäkter för planverksamheten samt främst högre intäkter jämfört med budget för bygglov. För närvarande märks ingen avmattning av avseende bygglov, däremot har en omfördelning från större till fler mindre bygglovsärende skett detta år.

Finansiering

Årets skatteintäkter prognostiseras ge ett negativ utfall jämfört mot budget. Det beror dels på lägre utbetalningar än budgeterat, dels på negativ slutavräkning för år 2019 med -2 mnkr och för år 2020 med 4 mnkr vilket påverkar 2020 helårsårsutfall. Prognosen utgår från Sveriges Kommuner och Regioners (SKR) augustiprognos.

Generella statsbidrag och utjämning prognostiseras ge ett positivt utfall jämfört mot budget vilket är hänförligt till högre utfall främst för inkomstutjämning och regleringsbidrag. Vidare har, med anledning av covid-19, riksdagen beslutat om extra tillskott i form av generella statsbidrag till kommunerna under

2020. Malung-Sälen har erhållit 18,3 mnkr som intäktsfört med 12:e delar över helåret.

Finansiella intäkter är väsentligt högre än budgeterat vilket främst förklaras av en högre utdelning från Malungs Elverk, utdelningen uppgår till 28,7 mnkr jämfört mot budgeterat 5 mnkr.

Finansiella kostnader prognostiseras sammantaget lägre än budget. Dock finns inom finansiella kostnader avvikelser. Dels är räntekostnaderna för lån lägre än budgeterat, dels ingår finansiell kostnad för ovillkorat aktieägartillskott till Malung-Sälen Turism AB med 1,3 mnkr. Aktieägartillskottet har beslutats under september av fullmäktige.

Årets investeringar

Periodens anskaffning (investeringsutgifter) uppgår till 39,9 mnkr och periodens inkomster för försäljning av materiella anläggningstillgångar uppgår till 0,5 mnkr. Fullmäktige fastställde investeringsbudgeten för år 2020 till 38,1 mnkr i "Verksamhetsplan och Budget 2020-2023". Från 2019 års planerade investeringar har därefter 23,7 mnkr ombudgeterats inklusive bortprioritering av tidigare beslutade investeringar. Under år 2020 har det därutöver fattats beslut om tilläggsanslag med 15,9 mnkr. Total investeringsbudget för år 2020, vid delårsbokslutstidpunkten, uppgår därefter till 77,7 mnkr.

Av den totala investeringsbudgeten för årets anskaffningar är 51 procent anskaffad till och med delårstidpunkten. Föregående år var motsvarande anskaffning 29 procent vid delårstidpunkten.

Av delårsperiodens genomförda investeringar är 38,7 mnkr färdigställda och ianspråktagna. Dessa är aktiverade som materiella anläggningstillgångar i samband med delårsbokslutet. Övriga anskaffningar om 1,2 mnkr är pågående projekt.

Till och med delårstidpunkten 31 augusti finns sex investeringar med anskaffningsutgift överstigande 1 mnkr. Tillbyggnad IFO 5,9 mnkr, anpassning Hantverkshuset 2,4 mnkr, återköp del av före detta Normark 4,2 mnkr, förskolan Hästen om- och tillbyggnad 17,1 mnkr samt köp av Norrbäcken Skålmogården 4,0 mnkr.

IFO flyttade in i sina nya lokaler i Rosengrensfastigheten i april månad. Investeringsprojektet överskred budget med 670 tkr beroende främst på tillkommande anpassningar gentemot övriga hyresgäster som inte hade beaktats i budgeten.

Anpassning av Hantverkshuset har gjorts för ny hyresgäst, inom budgeterad ram.

Tillbyggnad för tre nya avdelningar, ett tillagningskök och ombyggnation av befintliga avdelningar på förskolan Hästen har pågått från tidigare år. Budgeterad kostnad för hela projektet har varit 33 mnkr över perioden 2018-2020. Från augusti bedrivs förskoleverksamhet i lokalerna. Investeringskostnader till och med augusti år 2020 uppgår till 29,3 mnkr varav 17,1 mnkr är hänförligt till innevarande år.

Under året har beslut fattats om anskaffning av fastigheter, dels återköp av före detta Normark, dels Norrbäcken 1:18, Skålmogården. Total anskaffningskostnad uppgår till 8,1 mnkr för de två fastighetsköpen.

För helåret 2020 prognostiseras investeringsutgifterna uppgå till 58 mnkr för beslutade investeringsprojekt, vilket är en prognostiserad avvikelse mot budget med 20 mnkr. Till detta pågår framtagande av beslutsunderlag för investering i tillkommande anpassningar av lokaler både i industrifastigheter och för kommunal verksamhet. Uppskattningsvis cirka 5 - 6 mnkr utöver vad som är beslutats politiskt vid delårsbokslutstidpunkten.

Avvikelsen mellan prognos och budget beror av att planerade investeringar inte kommer kunna genomföras under året. Det investeringsprojekt som förväntas skjutas på är ventilation omklädningsrum ishallen, renovering av tak fastighet Svetsaren (fd Rosengrensfastigheten), lekplats Sälen, inköp av snölastare (gata/park) respektive inköp tankbil (räddningstjänst). Samtliga dessa kommer föreslås ombudgeteras till kommande år, vilket motsvarar 20 mnkr.

Kommunstyrelsens samlade bedömning är därmed att samtliga budgeterade investeringar för år 2020 inte kommer att kunna genomföras under året.

God ekonomisk hushållning

Enligt kommunallagen ska budgeten innehålla mål och riktlinjer som är av betydelse för en god ekonomisk hushållning. För ekonomin anges finansiella mål och för verksamheten anges verksamhetsmål.

Kommunfullmäktige beslutade vid sitt sammanträde i juni 2019 om målbild 2023. Nämndernas gavs i uppdrag att i samband med upprättande av årliga detaljbudgetar redovisa sitt bidrag till måluppfyllelsen och målbild 2023.




I början av 2020 inleddes ett arbete med att ta fram gemensam struktur för nämndernas verksamhetsplaner (=nämndsplaner) och vilket innehåll dessa ska omfatta. Nämndsplanerna kommer omfatta nämndens ansvarsområde, planeringsförutsättningar, ekonomiska ramar, verksamhetsplan med åtagande, nämndsmål och aktiviteter samt indikationer. För att säkerställa en enhetlig struktur och innehåll har ett systemstöd för nämndsplan med målformulering och uppföljning införskaffats. Arbetet har pågått under våren resulterat i ett förslag till justering av målbildens definitioner. Förslaget har presenterats för

kommunstyrelsen i början av september 2020 som återremitterat ärendet för vidare klagörande.

Arbetet fortgår under 2020 för att mynna ut i enhetlig struktur med en röd tråd från kommunfullmäktiges mål till nämnden och förvaltningarnas mål och aktiviteter för att bidra till kommunfullmäktiges målbild. Fokus i arbetet har varit att nämndsplaner för 2021 ska vara enhetliga.

För måluppfyllelsen enligt fullmäktiges beslutade målbild 2023 görs en uppskattning av uppfyllelsen för delårsutfallet och prognos där det finns utfall och uppgifter att tillgå. Där sådana saknas pågår ett arbete, med fokus 2021, att arbeta fram målvärden mm för att kunna följa upp.

Vid uppföljning har följande färgskala använts

	Grönt - Helt uppfyllt/Uppfylls
	Gult - Delvis uppfyllt/Uppfylls
	Rött - Ej uppfyllt/Uppfylls

Finansiella mål

Inom målbild 2023 finns definierat strategin "stabil ekonomi" med tillhörande indikator "kommunfullmäktiges finansiella mål. Förslag till finansiella mål har presenterats under 2020 och fullmäktige beslutade 2020-06-22, § 53 om finansiellt mål med fem tillhörande indikatorer för 2020. Indikatorerna är kommunicerande och beroende av varandra och grunden utgår från att kommunens samlade resultat

behöver redovisar plus för att uppnå målen. Det förutsätter i sin tur att nämnderna sammantaget behöver klara att bedriva verksamheten inom tilldelade ramar.

Delårsperiodens utfall samt prognos för helåret presenteras i nedanstående tabell:

Finansiellt mål	Indikator	Måltal 2020	Utfall 20200831	Prognos 20201231	
Stabil ekonomi	Årets resultat, för kommunen i andel av skatteintäkter, generella statsbidrag och utjämning	> 2 %	14%	6%	Uppfylls
	Kommunens lånetak	< 20 000 kr/invånare	15 055 kr/inv	ca 15 000 kr /inv	Uppfylls
	Kommunkoncernens lånetak	< 85 000 kr/invånare	73 234 kr /inv	ca 79 000 kr/inv	Uppfylls
	Soliditet inklusive pensionsåtagande, kommunen	> 15 %	20%	15 %	Uppfylls
	Soliditet inklusive pensionsåtagande, kommunkoncernen	> 40 %	29%	30 %	Uppfylls inte

Sammanfattning finansiella mål

I delårsbokslutet per augusti år 2020 bedöms fyra av fem indikatorer uppfyllas. För helåret prognostiseras att motsvarande antal indikatorer uppfyllas.

Kommunstyrelsen samlade bedömning, avseende finansiella mål med betydelse för god ekonomisk

hushållning, är att utifrån fastställda mål uppnås god ekonomisk hushållning ur ett finansiellt perspektiv för den kommunala förvaltningen samtidigt som god ekonomisk hushållning ur ett finansiellt perspektiv inte uppnås för den kommunala koncernen. Det senare beror på att en indikator ej uppnås i sin helhet.

Verksamhetsmål

För år 2020 har kommunfullmäktige fattat beslut om 3 målområden med tio indikatorer. Vissa av indikatorerna omfattar flera del-indikatorer.

I och med det pågående arbetet med att säkerställa en strukturerad process för fastställande måltal och

uppföljning, saknas utfall per 2020-08-31 och prognos för flera av indikatorerna. Samtidigt är följs på övergripande nivå flertalet indikatorer upp endast en gång per år.

Målområde	Indikator	Måltal 2020	Utfall 20200831	Prognos 20201231
Malung-Sälen är en hållbar tillväxtkommun. Vi är en internationell destination med kända evenemang, och ett rikt kultur- och fritidsliv. Vi erbjuder bra kommunal service, ett varierat och attraktivt boende samt goda livsmiljöer.	<i>Topp 100 i Svenskt Näringslivs ranking. Högre medelvärde i nöjd kund-index än genomsnittet i Sveriges kommuner och regioners (SKR) Insiktsmätning.</i>	Topp 100	81	Uppfylls
		Högre medelvärde	Ej mätt	
	<i>Årlig ökning av internationella besökare. Årligt gränsöverskridande utbyte kring bland annat demokratifrågor, UF och kultur/fritid.</i>	Ökning	Ej uppfyllt	
		Årligt utbyte	Uppfyllt	Uppfylls
	<i>Mark- och planberedskap för minst 50 000 m² företagsetableringar och för 100 bostäder.</i>	> 50 000 m ² .	Ej uppfyllt	
Vi värnar det traditionella, och välkomnar utveckling. Vi har ett livskraftigt näringsliv som bidrar till bygdens utveckling och långsiktiga konkurrenskraft.	<i>Tillgång till arbetskraft med relevant kompetens.</i>	Tillgång	Ej mätt	
	<i>Etablerade och aktiva mötesplatser mellan skola och arbetsmarknad i syfte att förbättra matchningen.</i>		Ej uppfyllt	
	<i>Ökande andel med fullständiga betyg i grundskolan och gymnasieskolan, och andel som läser vidare.</i>	Ökning	Ej uppfyllt	
Hos oss kan boende, besökare och företagare förverkliga sina livsdrömmar. Vi uppmuntrar till dialog och ett gott samspel. Av vår omvärld uppfattas vi som handlingskraftiga och effektiva.	<i>Forum för strukturerade dialoger med medborgare, ungdomar och näringsliv.</i>	Forum	Uppfyllt	Uppfylls
	<i>Förbättrad service, tillgänglighet och bemötande.</i>	Förbättrad	Ej mätt	

Sammanfattning verksamhetsmål

I delårsbokslutet per augusti 2020 bedöms tre indikatorer vara uppfyllda.

Malung-Sälen fortsätter även i år att stiga i Svenskt Näringslivs ranking av företagsklimatet. Från 2019 har kommunen klättrat ytterligare 17 placeringar. För helåret bedöms utfallet till motsvarande nivå.

Årligt gränsöverskridande utbyte sker i och med det pågående SITE III – projektet som är ett Sverige – Norge projekt.

Ökande andel med fullständiga betyg i grundskolan och gymnasieskolan och andel som läser vidare uppnås inte med anledning av att trenden är minskande. Trenden, för utfall 2019, är att andelen behöriga till åk 9, behöriga till yrkesprogram har minskat och likaså har gymnasieelever med examen

inom fyra år, hemkommun minskat. Prognos för helåret kan ej bedömas.

Forum för strukturerade dialoger med näringslivet genomförs i regelbundna dialogmöten med företagen flera gånger per år.

När det gäller förbättrad service, tillgänglighet och bemötande pågår så kallad servicemätning under hösten och ambitionen är självklart ett förbättrat utfall.

Kommunstyrelsen kan med genomförda mätningar och inhämtade uppgifter i samband med delårsbokslutet inte lämna en prognos huruvida verksamhetsmål med betydelse för god ekonomisk hushållning kommer att kunna uppnås för helåret 2020.

Plan för anpassningar till fastställd ekonomisk ram 2020

Driftramar för 2020 omfattade inga uppräknings för kostnadsökningar jämfört med föregående år. Med anledningen detta genomfördes under hösten 2019 ett arbete med framtagande av en plan innehållande åtgärder för nämndernas anpassningar till beslutad ekonomisk ram 2020. Utarbetande av planen skedde i BAS-gruppen (Budget, Ansvar och Samverkan) som består av kommunstyrelsens ordinarie ledamöter, ordförande och vice ordförande i nämnderna samt förvaltningschefgruppen.

sitt sammanträde i januari 2020.

Anpassningsplanen är en del i att uppnå sund ekonomi och en kommunal ekonomi i balans som samtidigt är en prioriterad åtgärd 2020

Nedan följer en redovisning av status och genomförda aktiviteter med anledning av anpassningsplanen, dels avseende utredningsuppdrag dels över anpassningar per nämnd:

Kommunstyrelsen fattade därefter formellt beslut om anpassningar till fastställd ekonomisk ram 2020 vid

Nämnd	Åtgärd beskrivning	Status	Kommentar och genomförd aktivitet
Övergripande	Översyn lokalutnyttjande utifrån verksamhetens behov och demografi.	Pågår	Lokalutredning med lokalförsörjningsstrategi pågår under ledning av chef för service- och teknik. Genomgång med samtliga förvaltningar samt avstämning med BAS-gruppen har gjorts. Delförslag har tagits fram och behandlats politiskt, samt återremitterats.
Övergripande	Utredning av IT-organisationen och behov av IT-systemstöd	Pågår	Framtagande av underlag för upphandling av extern utredare pågår
Övergripande	Utredning av simhallen	Pågår	Projektgrupp är tillsatt och utredning påbörjad. Beslut har fattats av fullmäktige i juni att fortsatt med fas 1
Övergripande	Vid pensionsavgångar, uppsägningar och strukturförändringar - se över återbesättning och effektivitet	Pågår	Pågående process att vid tillsättande göra bedömning
Övergripande	Förtydliga villkor för byte av semesterdagtillägg mot extra semesterdagar	Ej påbörjat	Ska tas fram
Övergripande	Översyn exploateringsprocessen	Pågår	Förslag till uppdragets innehåll är framtaget, men ännu ej politiskt beslutat
Övergripande	Uppföljning av införd inköpsorganisation	Pågår	Upphandling av extern konsult för genomförande har genomförts och utredning startar under oktober.
Övergripande	Förtydliga villkor vid bisyssla	Pågår	Reviderad policy för bisyssla är framtagen och politisk behandling pågår
Övergripande	Utredning avgift för nybyggnadskartor	Pågår	
Övergripande	Utredning fortsatt bidrag till fiberutbyggnad	Ej påbörjat	Kommunens nuvarande bredbandsstrategi sträcker sig fram till 2020. Ny reviderad bredbandsstrategi skall utarbetas från och med 2021
Övergripande	Utred samlokalisering av verksamhet särskola och korttidstillsyn/vistelse	Ej påbörjat	Delat uppdrag som barn- och utbildningsnämnden tillsammans med socialnämnden ansvarar för
Övergripande	Utred leasing eller köp av bilar	Ej påbörjat	Beskrivning av olika alternativ kommer redogöras för under hösten
Övergripande	Utred hur fritidsgårdsverksamhet i Lima ska bedrivas	Pågår	
Barn- och utbildningsnämnden	Utred flytt av lärocentrum till gymnasiet	Pågår	Beslut KS att ska verkställas 1/1-2021

Tabell: Utredningsuppdrag

Förvaltningsberättelse

Nämnd	Åtgärd beskrivning	Status	Kommentar och ev genomförd aktivitet
Kommunfullmäktige	Sju fullmäktigesammanträden	Genomfört	Genomfört i årets sammanträdesplan
Kommunstyrelsen	Översyn blockhyresavtal för elevlägenheter	Genomfört	Översynen genomförd, pga covid-19 får ej effekt med anledning av hyresreducering för elevlägenheter maj & juni.
Kommunstyrelsen	Blockhyresavtal lokaler - minskning ram	Genomfört	Ramen minskad, pga covid-19 får ramminskningen inte effekt 2020
Kommunstyrelsen	Uppsägning avtal sponsoravtal	Delvis genomfört	Två sponsoravtal uppsagd, får inte full effekt 2020
Kommunstyrelsen	Näringslivsbudget - minskning ram 2020	Genomfört	
Kommunstyrelsen	Omstruktureringsmedel	Genomfört	
Kommunstyrelsen	Medlemsavgift Region Dalarna	Genomfört	
Kommunstyrelsen	Gata och park - sparbetning 0,5 mnkr	Ej genomfört	Ramen minskad, åtgärder för att få effekt har inte verkställts och effekten år 2020 får begränsad omfattning. En underhållsplan för vägar håller på att tas fram och dagvattendriften ska utredas.
Kommunstyrelsen	Omförhandling driftkostnader gatubelysning	Ej genomfört	
Miljö- och stadsbyggnad	Minska administrativ personal	Genomfört	
Kultur- och fritid	Minska bidrag till Byråsen	Genomfört	Bidrag minskat, ny ansökan 2020 har avslagits.
Kultur- och fritid	Gemensam lokal för föreningar i Malung	Ej genomfört	Ingår som del i lokalförsörjningsutredningen
Kultur- och fritid	Avgiftsbelägga skidspåret, öka intäkter	Genomfört	Intäkten lägre än prognos med anledning av snöfattig vinter
Kultur- och fritid	Översyn av boplysbära lokaler och taxor	Genomfört	Beslut fattat av Kultur- och fritidsnämnden i december 2019
Kultur- och fritid	Flytta fritidsgårdar till kommunala lokaler fn hyrs externt	Ej genomfört	
Kultur- och fritid	Simhallspersonal tjänstledig/vakant under utredningsfas	Genomfört	
Barn- och utbildningsnämnden	Rörbäcksnäs skola - anpassning av klasser	Ej genomfört	Har skjutits på framtiden enligt politisk vilja
Barn- och utbildningsnämnden	Rörbäcksnäs skola - avyttring förskolelokal	Ej genomfört	Har skjutits på framtiden enligt politisk vilja
Barn- och utbildningsnämnden	Omorganisera bemanning	Pågår	Pågår med effekt 2021
Barn- och utbildningsnämnden	Gymnasium och Lärcentrum	Pågår	Pågår med effekt 2021
Socialnämnden	Tillsvidareanställ socialchef from 2020-01-01	Genomfört	
Socialnämnden	Ta bort hyrsjuksköterskor och tillsätt sjukskötersketjänster	Ej genomfört	Ej klar/ej möjlig i nuläget
Socialnämnden	Minskade behov hemtjänsten	Genomfört	Klar, men osäkert om omfattningen pga covid-19
Socialnämnden	Effektivare bemanning - fasta grundschema inom äldreomsorgen	Ej genomfört	Ej klar
Socialnämnden	Minskning till 2 avdelningar ca 16 platser	Ej genomfört	Inte möjlig att genomföra i nuläget pga covid-19
Socialnämnden	Effektivare bemanning - fasta grundschema inom LSS	Pågår	Facklig förhandling ska ske
Socialnämnden	2 gruppboheter med 6 platser samma bemanning natt och dag	Delvis genomfört	1 delen klar juli 2020, Rubinen
Socialnämnden	Samordna boendestöd och öppenvården	Ej genomfört	Ej klar
Socialnämnden	Minskning antal handläggare	Ej genomfört	Ej klar
Socialnämnden	Minskning av antal placeringar	Pågår	Pågår - uppgift om effekt saknas fn

Tabell: Plan för ekonomiska anpassningar per nämnd

Sammanfattning

Flertalet av uppdragen enligt anpassningsplanen har påbörjats, ej genomförts eller inte fått avsedd ekonomisk effekt. En anledning till det är covid-19 som tagit mycket resurser i anspråk under våren i den kommunala organisationen.

Anpassningsuppdragen kommer fortlöpa under hösten och kommande år för att över tid ge efterfrågad och önskvärd effekt.

Balanskravsutredning

Balanskravsutredning (tkr)

Årets resultat enligt resultaträkning

- Reducering av samtliga realisationsvinster
- +Orealiserade förluster i värdepapper
- Justering för återföring av orealiserade förluster i värdepapper

Årets resultat efter balanskravsjusteringar

- Reservering av medel till resultatutjämningsreserv
- + Användning av medel från resultatutjämningsreserven

Balanskravsresultat

Prognos

2020	2019	2018	2017	2016
39 716	31 692	4 790	-2 926	14 176
-457	-3 248	-798	-6 540	-3 167
-	19	16	-	-
-	-2	-	-	-
39 259	28 461	4 008	-9 466	11 009
-32 379	-	-	-	-
-	-	-	-	-
6 880	28 461	4 008	-9 466	11 009

Redovisning av ackumulerade negativa resultat (tkr)

IB ackumulerade ej återställda negativa resultat

- varav från 2014
- varav från 2015

Årets resultat enligt balanskravsutredningen

- + synnerliga skäl att inte återställa
- + synnerliga skäl att återställa under längre tid

UB ackumulerade negativa resultat att återställa inom tre år

UB synnerliga skäl som ska återställas över längre tid

UB ackumulerade ej återställda negativa resultat

- varav från 2014, återställs senast 2017
- varav från 2015, återställs senast 2018

Balanskravsresultat att reglera

Prognos

2020	2019	2018	2017	2016
-	-	-3 094	-7 008	-18 017
-	-29 586	-31 704	-31 704	-31 704
6 880	28 461	4 008	-9 466	11 009
-	2 303	1 204	13 380	-
-	-	-	-	-
6 880	0	-29 586	-34 798	-38 712
-	-	-	-3 094	-7 008
-	-	-29 586	-31 704	-31 704
0	0	-29 586	-34 798	-38 712

Årets prognostiserade positiva resultat medför, efter justeringar enligt balanskravsreglementet, att årets resultat efter balanskravsjusteringar prognostiseras till 39 mnkr.

Tidigare års ingående balanskravsunderskott har reglerats i och med 2019 års positiva resultat och inget underskott finns att återställa.

Mot bakgrund av prognostiserat resultat görs bedömningen i samband med delårsprognosen att det finns utrymme för reservering av medel till resultatutjämningsreserv (RUR). Av kommunallagen 11 kap § 14 framgår att reservering får göras med ett belopp som motsvarar det lägsta av endera den del av årets resultat eller den del av årets resultat efter balanskravsjustering som överstiger en procent av summan av skatteintäkter samt generella statsbidrag och kommunalekonomisk utjämnings.

Kommunfullmäktige har 2013-11-25, § 102 fattat beslut om lokala riktlinjer för RUR. Förutom lagkravet innehåller Malung-Sälens kommuns riktlinjer en begränsning av högsta reservering med max 10 procent av skatteintäkter, generella statsbidrag och utjämnings. Det motsvarar 69 mnkr med årets prognos för dessa intäktsslag. Ingående reservering uppgår till 6 mnkr (se *Balansräkningen*, eget kapital).

Årets prognostiserade reservering av RUR beräknas till 32 mnkr.

Kommunstyrelsens samlade bedömning är att Malung-Sälens kommun kommer klara kommunallagens krav på en ekonomi i balans år 2020, och att reservering till RUR kommer föreslås till kommunfullmäktige.

Förväntad utveckling

Budget 2020 och 2021

De av fullmäktige beslutade ekonomiska ramarna för år 2020 baseras på invånarantal 10 050 invånare. Faktiskt invånarantal per 1 november 2019 var 10 087 invånare. Utfallet av prognostiserade skatteintäkter, generella statsbidrag och utjämning för år 2020 innebär att prognostiserade intäkter är drygt 21 mnkr högre än budgeterade intäkter. Skatteintäkterna prognostiseras lägre än budgeterat med anledning av negativ slutavräkning för 2019 och 2020 års förväntade korrigerings. Generella statsbidrag och utjämning prognostiseras högre än budget vilket till del beror på högre utfall för inkomstutjämning och regleringsbidrag, men framförallt på, under året, beslutade tillkommande generella statsbidrag med 18 mnkr.

Inför verksamhetsår 2021 har kommunstyrelsen under budgetberedning fastställt invånarantal 10 080 personer som grund för budgetramar år 2021. Intäkter från kommunalskatt, generella statsbidrag och utjämning beräknas öka cirka 22 mnkr jämfört mot budgeterat år 2020. Fastställt finansiell mål är satt till 2 procent av skatteintäkter, generella statsbidrag och utjämning, vilket motsvarar omkring 15 mnkr. Det innebär ett förbättrat utrymme för uppräknings jämfört med år 2020 och för år 2021 har övriga kostnader uppräknats med 1 procent. Löneökningar för 2021 budgeteras centralt inom finansförvaltningens ansvar. Fördelning av budgetmedel för löneökningar genomförs efter genomförd lönerrevision 2021, vilket är en ny hantering för den kommunala förvaltningen och möjliggör för kommunstyrelsens arbetsutskott att fördela och prioritera i lönerrevisionen på ett annat sätt än i tidigare process. Kommunfullmäktige har beslutat om budgetramar för år 2021 i juni.

Prognos för kommunen och kommunkoncernen

Malung-Sälens kommun prognostiserar för helåret 2020 ett positivt resultat om 40 mnkr. Nämnderna, exklusive exploateringsverksamheten prognostiserar en negativ avvikelse mot verksamheternas nettokostnader med -13 (fg år -7) mnkr. Exploateringsverksamheten prognostiserar för året ett underskott mot budget med 2 mnkr. I nämndernas negativa avvikelse ingår dock 5,8 mnkr som är beslutade som särskilda satsningar (majoritetens satsningar) utöver budget och finansieras av ett positivt utfall jämfört med budget från finansiella intäkter.

Helårsprognosen förklaras främst av engångsposter från generella statsbidrag och utdelningar utöver budget som delvis förbrukas av nämndernas totalt negativa prognos.

Bland nämnderna prognostiserar en av kommunens stora nämnder, barn- och utbildningsnämnden en större avvikelse mot tilldelad ram med -9,6 mnkr. Även kommunstyrelsen prognostiserar en negativ avvikelse, vilken i stort finansieras av högre finansiella intäkter. Större positiv avvikelse prognostiseras av miljö- och stadsbyggnadsnämnden med 1,9 mnkr. Nämndernas redogörelse av prognostiserade avvikelser mot budget beskrivs närmare i kapitel *Driftredovisning*.

Kommunkoncernen Malung-Sälens kommun prognostiserar för helåret 2020 ett resultat om 55 mnkr. Malungs Elverk AB redovisar en prognos med 2 mnkr sämre än budget, Malungshem AB en prognos med 3,0 mnkr bättre än budget, Malung-Sälens Turism 2,0 mnkr sämre än budget, medan övriga bolag prognostiserar lägre resultat jämfört med budget upp till 1,3 mnkr.

Anpassning till ekonomiska ramar

Den kommunala organisationen i Malung-Sälens kommun behöver fortsatt arbeta med att anpassa kostnaderna till tilldelat budgetutrymme för att bibehålla en ekonomi i balans. Resultatet behöver ge överskott för att tillskapa utrymme för investeringar och framtida avskrivningskostnader. Kommande års investeringsplaner är omfattande och det pågår utredning och planering både för simhall och stadiindelning för skolan vilket behövs kapital och finansiering för. Tidigare balanskravsunderskott har återställts i och med 2019 års resultat, det är därför av vikt att nämnderna klarar att bedriva verksamheten inom givna ramar.

Den pågående pandemin har inneburit påverkan för den kommunala organisationen, kommunala bolag och kommunen i övrigt. Dessa behöver fortsatt hanteras och nyttjas på ett smart vis. Positivt är den påskyndade digitalisering där många utbildningsinsatser för kompetensutveckling numera sker på distans. Det möjliggör mer tid för utbildning när tid inte behöver användas för resa.

Räkenskaper

Resultaträkning

		Kommunen			
(tkr)		Prognos 202012	Budget 202012	202008	201908
Verksamhetens intäkter	Not 1	190 342		122 392	119 530
Verksamhetens kostnader	Not 2	-839 263	-630 562	-526 657	-515 520
Jämförelsestörande poster	Not 3	870	-	870	16 687
Avskrivningar		-29 000	-28 600	-19 094	-18 592
Verksamhetens nettokostnader		-677 051	-659 162	-422 489	-397 895
Skatteintäkter		462 928	474 198	307 890	307 550
Generella statsbidrag och utjämning		225 113	192 197	150 075	131 166
Verksamhetens resultat		10 990	7 233	35 476	40 821
Finansiella intäkter		30 978	6 525	30 678	13 382
Finansiella kostnader		-2 252	-3 000	-818	-914
Resultat före extraordinära poster		39 716	10 758	65 336	53 289
Årets resultat		39 716	10 758	65 336	53 289

* Budget 2020 är ej upprättad fördelat externa intäkter och kostnader därav anges enbart nettokostnad.

* Budget periodisera ej heller och därför lämnas ej uppgift om budget 2020-08-31.

		Koncernen			
(tkr)		Prognos 202012	Budget 202012	202008	201908
Verksamhetens intäkter	Not 1	461 701		297 737	332 719
Verksamhetens kostnader	Not 2	-1020 926	-538 934	-639 962	-654 574
Jämförelsestörande poster	Not 3	913	-	913	16 687
Avskrivningar		-80 670	-79 218	-53 051	-49 645
Verksamhetens nettokostnader		-638 982	-618 152	-394 363	-354 813
Skatteintäkter		462 928	474 198	307 890	307 550
Generella statsbidrag och utjämning		225 113	192 197	150 075	131 166
Verksamhetens resultat		49 059	48 243	63 602	83 903
Finansiella intäkter		10 400	11 115	6 192	6 276
Finansiella kostnader		-4 660	-2 042	-3 150	-3 286
Resultat före extraordinära poster		54 799	57 316	66 644	86 893
Årets resultat		54 799	57 316	66 644	86 893

Balansräkning

(tkr)	Kommunen		Koncernen	
	202008	201912	202008	201912
TILLGÅNGAR				
Anläggningstillgångar				
Immateriella anläggningstillgångar	73	218	110	325
Materiella anläggningstillgångar				
<i>Mark, byggnader och tekniska anläggningar</i>	396 557	376 733	1 372 226	1 436 286
<i>Maskiner och inventarier</i>	21 650	22 762	38 616	39 225
<i>Pågående arbeten</i>	1 242	-	147 271	-
Finansiella anläggningstillgångar	65 908	66 939	60 967	66 819
Summa anläggningstillgångar	485 430	466 652	1619 190	1 542 655
Omsättningstillgångar				
Förråd m.m.	17 848	17 731	18 334	18 217
Fordringar	89 181	98 144	130 330	172 170
Kortfristiga placeringar	94	94	94	94
Kassa och bank	131 593	54 330	150 972	102 895
Summa omsättningstillgångar	238 716	170 299	299 730	293 376
SUMMA TILLGÅNGAR	724 146	636 951	1918 920	1 836 031
EGET KAPITAL, AVSÄTTNINGAR OCH SKULDER				
Eget kapital				
Årets resultat	65 336	31 692	66 644	78 450
Resultatutjämningsreserv	5 917	5 917	5 917	5 917
Effekt av byte av redovisningsprincip	-	152	-	152
Övrigt eget kapital	301 644	269 800	702 674	624 452
SUMMA EGET KAPITAL	372 897	307 561	775 235	708 971
Avsättningar				
Avsättning för pensioner och liknande förpliktelser	13 004	10 848	14 113	12 940
Andra avsättningar	17 266	21 671	70 861	72 379
Summa avsättningar	30 270	32 519	84 974	85 319
Skulder				
Långfristiga skulder	116 951	118 451	764 721	719 255
Kortfristiga skulder	204 028	178 420	293 990	322 486
Summa skulder	320 979	296 871	1058 711	1 041 741
SUMMA EGET KAPITAL, AVSÄTTNINGAR OCH SKULDER	724 146	636 951	1918 920	1 836 031
Panter och ansvarsförbindelser				
Panter & därmed jämförliga säkerheter	-	-	25 473	25 473
<i>Ansvarsförbindelser</i>				
Pensionsförpliktelser som inte tagits upp bland skulderna eller avsättningarna	225 582	225 101	225 582	225 101
Övriga ansvarsförbindelser	613 007	578 601	30 520	30 520

Driftredovisning

(tkr) Nämnd	Budget netto	Helårs prognos	Avvikelse Budget- Prognos	Bokslut 20200831			Avvikelse Utfall- Budget	Bokslut 201908
				Intäkt	Kostnad	Netto		
Kommunfullmäktige	-1 308	-1 248	60	-	-923	-923	385	-1 406
Revision	-722	-702	20	-	-307	-307	415	-361
Valnämnd	-875	-975	-100	-	-264	-264	611	-372
Överförmyndaren	-1 710	-1 710	0	-	-1 163	-1 163	547	-1 069
Kommunstyrelsen	-84 129	-90 819	-6 690	124 633	-179 407	-54 774	29 355	-87 959
Barn- och utbildningsnämnden	-251 565	-261 172	-9 607	41 795	-208 918	-167 123	84 442	-117 833
Socialnämnden	-258 670	-258 670	0	33 443	-201 738	-168 295	90 375	-172 657
Kultur- och fritidsnämnden	-27 224	-26 324	900	2 734	-19 675	-16 941	10 283	-19 083
Räddningsnämnden	-16 090	-16 590	-500	1 190	-12 649	-11 459	4 631	-10 777
Miljö- och stadsbyggnadsnämnden	-5 970	-4 046	1 924	11 651	-12 643	-992	4 978	-985
KS försäljning exploateringsmark	1 000	-693	-1 693	2 905	-2 239	666	-334	19 908
Nämndernas nettokostnader	-647 263	-662 949	-15 686	218 351	-639 926	-421 575	225 688	-392 594
Finansförvaltningen (netto)	-11 899	-14 102	-2 203	23 092	-24 176	-1 084	10 815	-5 430
Verksamhetens nettokostnader	-659 162	-677 051	-17 889	241 443	-664 102	-422 659	236 503	-398 024
Skatteintäkter	474 198	462 928	-11 270	307 890	-	307 890	-166 308	307 550
Generella statsbidrag och utjämning	192 197	225 113	32 916	150 075	-	150 075	-42 122	131 166
Finansiella intäkter	6 525	30 978	24 453	30 678	-	30 678	24 153	13 382
Finansiella kostnader	-3 000	-2 252	748	-	-648	-648	2 352	-785
Årets resultat	10 758	39 716	28 958	730 086	-664 750	65 336	54 578	53 289

Investeringsredovisning

(tkr)	Budget utgifter	Inkomster	Utgifter	Netto	Avvikelse Utfall - Budget	Netto bokslut 2019
Nämnd / förvaltning						
Kommunstyrelsen						
Digitala anslagstavlor	-2 500		-368	-368	2 132	-
Aktieinköp Malungs Elverk	-		-644	-644	-644	-
Reservpump	-			-	-	-211
Service & teknik (skattefinansierade)						
Anpassning lokaler	-3 000		-1 959	-1 959	1 041	-2 665
Fastighetsköp Mobyarna 78:73 (fd Normark)	-4 150		-4 150	-4 150	-	-
Fastighetsköp Norrbäcken 1:18 Skålmogården	-4 000		-4 000	-4 000		
Barn- och utbildningslokaler	-23 287		-19 479	-19 479	3 808	-10 542
Socialförvaltningens lokaler	-			-	-	-1 233
Kultur- & fritidslokaler	-600			-	600	-5 892
Räddningstjänstens lokaler	-			-	-	-
Gator	-2 000		-40	-40	1 960	-1 471
Väg Storbygården	-3 000		-147	-147	2 853	-
Belysning	-2 000		0	0	2 000	-4 893
Lekplats Sälen	-1 000		0	0	1 000	-
Gator & park (maskiner & fordon)	-1 400		-71	-71	1 329	-125
Lokalvård (maskiner)	-200			-	200	-257
Måltider maskiner & inventarier	-500		-519	-519	-19	-
Service- & teknik (avgiftsfinansierade)						
Industrifastigheter (avgiftsfinansierad)	-6 850		-2 458	-2 458	4 392	-263
Industrifastigheter (skattefinansierad)	-5 238		-5 909	-5 909	-671	-
Svetsaren, tak	-15 000				15 000	-
Skog & mark						
Skogsbilvägar	-400		-153	-153	247	-210
Skogsmark				-	-	7
Anläggningsmark		457		457	457	3 241
Barn- och utbildningsnämnden						
Maskiner & inventarier	-			-	-	-158
Socialnämnden						
Maskiner & inventarier	-			-	-	-65
Kultur- & fritidsnämnden						
Maskiner & inventarier	-			-	-	-120
Räddningsnämnden						
Maskiner & inventarier	-2 500			-	2 500	-2 246
Årets investeringar	-77 625	457	-39 897	-39 440	38 185	-27 103

Noter

Not 1	Kommunen		Koncernen	
	202008	201908	202008	201908
Verksamhetens intäkter				
Försäljningsintäkter	8 579	8 826	9 730	16 530
Taxor och avgifter	25 392	25 983	151 711	165 806
Hyror och arrenden	14 970	22 002	53 588	58 473
Bidrag	55 320	50 153	56 202	72 748
Verksamhet och konsulttjänster	18 131	12 566	17 297	19 162
Övriga intäkter	-	-	9 209	-
Summa	122 392	119 530	297 737	332 719
Not 2				
Verksamhetens kostnader				
Löner och sociala avgifter	-336 198	-300 401	-381 720	-374 987
Pension och löneskatt	-27 703	-27 702	-30 453	-32 348
Inköp av anläggning- och underhållsmaterial	-	-	-10 593	-42 364
Köp av huvudverksamhet	-34 773	-28 051	-34 879	-38 664
Lämnade bidrag	-17 086	-56 862	-15 372	-32 493
Lokal- och markhyror	-16 077	-14 917	-3 731	-7 628
Bränsle, energi och vatten	-14 694	-13 517	-18 379	-16 642
Övriga tjänster	-77 686	-71 753	-107 367	-79 564
Övriga kostnader	-2 440	-2 317	-37 468	-29 884
Summa	-526 657	-515 520	-639 962	-654 574
Not 3				
Jämförelsestörande poster				
Intäkter				
Försäljning exploateringsfastigheter	1 250	19 700	1 250	19 700
Försäljningspris anläggningstillgångar	457	3 123	500	3 123
Summa intäkter	1 707	22 823	1 750	22 823
Kostnader				
Anskaffningskostnader exploateringsfastigheter	-762	-3 096	-762	-3 096
Bokfört värde anläggningstillgångar		-12		-12
Utrangering		-798		-798
Avsättning för återställande av deponi	-75	-2 230	-75	-2 230
Kostnader skogsbrand	-	-	-	-
Summa kostnader	-837	-6 136	-837	-6 136
Summa	870	16 687	913	16 687

Vissa andra upplysningar

Redovisningsprinciper

Malung-Sälens kommuns redovisning är upprättad enligt Lag (2018:597) om kommunal bokföring och redovisning samt rekommendationer från Rådet för kommunal redovisning (RKR). Redovisningen i kommunen sker i huvudsak på ett sätt som överensstämmer med god redovisningssed och avser att ge en rättvisande bild.

Avvikelse finns gentemot RKR R4 Materiella anläggningstillgångar med anledning av att komponentindelning av aktiverade objekt inte tillämpas fullständigt.

Redovisningsprinciperna och beräkningsmetoder som har använts i delårsrapporten är i övrigt motsvarande som vid upprättande av årsredovisning 2019.

Övriga upplysningar

För perioden finns jämförelsestörande poster och ansvarsförbindelser. Jämförelsestörande poster redovisas som not till resultaträkningen och ansvarsförbindelser utom linjen för balansräkningen.

Semesterlöneskulden har påverkat utfall för nämndernas driftutfall och nettokostnad i resultaträkning positivt med anledning av att intjänandeår och uttagsår är detsamma. I bokslutstidpunkten finns ett större uttag än intjänande av semester.

Generella statsbidrag och utbetalda skatteintäkter beslutade före och under året har intäktsförts med 1/12 per månad under året. Prognostiserade slutavräkning för 2019 har minskat utfall för skatteintäkter för hela prognostiserade avvikelsen i delåret medan prognostiserad slutavräkning för 2020 har minskat utfall för skatteintäkter med åtta tolfedelar.