



Malung-Sälens kommun

Delårsrapport

2021-08-31

Innehållsförteckning

Malung-Sälens kommuns målbild	1
Förvaltningsberättelse	1
Översikt över verksamhetens utveckling	1
Den kommunala koncernen	2
Händelser av väsentlig betydelse	3
Viktiga förhållanden för resultat och ekonomisk ställning	6
God ekonomisk hushållning	9
Balanskravsutredning	12
Förväntad utveckling	13
Räkenskaper	14
Resultaträkning	14
Balansräkning	15
Driftredovisning	16
Investeringsredovisning	17
Noter	18
Vissa andra upplysningar	19

Malung-Sälens kommuns målbild

Kommunfullmäktige har 2019-06-17, § 51 beslutat om målbild och strategier att gälla för perioden 2019- 2023.

Målbild för Malung-Sälens kommun

Malung-Sälen är en hållbar tillväxtkommun. Vi är en internationell destination med kända evenemang, och ett rikt kultur- och fritidsliv. Vi erbjuder bra kommunal service, ett varierat och attraktivt boende samt goda livsmiljöer.

Vi värnar det traditionella, och välkomnar utveckling. Vi har ett livskraftigt näringsliv som bidrar till bygdens utveckling och långsiktiga konkurrenskraft.

Hos oss kan boende, besökare och företagare förverkliga sina livsdrömmar. Vi uppmuntrar till dialog och ett gott samspel. Av vår omvärld uppfattas vi som handlingskraftiga och effektiva.

För att nå målen har följande strategier fastställts:

"Malung-Sälen är en hållbar tillväxtkommun. Vi är en internationell destination med kända evenemang, och ett rikt kultur- och fritidsliv. Vi erbjuder bra kommunal service, ett varierat och attraktivt boende samt goda livsmiljöer."

- Stabil ekonomi
- Jämförelser med andra jämförbara kommuner
- Ökat antal internationella besökare
- Utveckla gränsöverskridande samarbete
- God planberedskap

"Vi värnar det traditionella, och välkomnar utveckling. Vi har ett livskraftigt näringsliv som bidrar till bygdens utveckling och långsiktiga konkurrenskraft."

- Samarbete mellan näringsliv och kommunförvaltning inom kompetensförsörjning.
- Ett utvecklat samspel skola – arbetsmarknad
- Ett utbildningssystem som av arbetsmarknaden uppfattas stödja kompetensförsörjningen och som ger den enskilda möjligheter att etablera sig på arbetsmarknaden eller läsa vidare.

"Hos oss kan boende, besökare och företagare förverkliga sina livsdrömmar. Vi uppmuntrar till dialog och ett gott samspel. Av vår omvärld uppfattas vi som handlingskraftiga och effektiva."

- Vi för en aktiv dialog med medborgare, ungdomar och näringsliv.
- Främjande myndighetsutövning
- Utred förutsättningarna för heltidsarbete för säsongsarbetare.

För att nå målen har nämnderna givits följande uppdrag:

Nämnderna har fått i uppdrag av kommunfullmäktige att i samband med detaljbudgetarbetet redovisa hur de avser bidra till måluppfyllelsen.

Förvaltningsberättelse

Översikt över verksamhetens utveckling

Fem år i sammandrag	202108	202008	201908	201808	201707
Antal kommuninvånare 30/6	10 184	10 063	10 072	10 092	10 082
Skattesats kommunen, kr	22,57	22,57	22,57	22,57	23,04
Kommunen					
Verksamhetens intäkter, mnkr	148	155	156	139	164
Verksamhetens kostnader, mnkr	-563	-548	-542	-552	-533
Skatteintäkter och statsbidrag, mnkr	480	458	439	426	370
Årets resultat, mnkr	65	65	53	13	1
Investeringsutgifter, mnkr	16	40	16	17	8
Långfristiga skulder, mnkr	144	117	92	180	363
Soliditet, %	56	51	45	41	33
Soliditet inklusive totala pensionsförpliktelser, %	26	20	14	5	2
Kassalikviditet, %	121	108	92	111	125
Skuldsättningsgrad, %	44	49	55	59	67
Kommunala koncernen					
Verksamhetens intäkter, mnkr	337	306	362	322	318
Verksamhetens kostnader, mnkr	-723	-697	-714	-718	-671
Skatteintäkter och statsbidrag, mnkr	480	458	439	426	370
Årets resultat, mnkr	94	67	87	30	17
Långfristiga skulder, mnkr	812	765	738	731	754
Soliditet, %	41	40	38	38	36
Soliditet inklusive totala pensionsförpliktelser, %	31	29	26	23	20
Kassalikviditet, %	106	96	114	132	144
Skuldsättningsgrad, %	59	60	62	62	64

Jämförelse med juli till och med år 2017. From år 2018 upprättas delårsbokslut per augusti.

Den kommunala koncernen

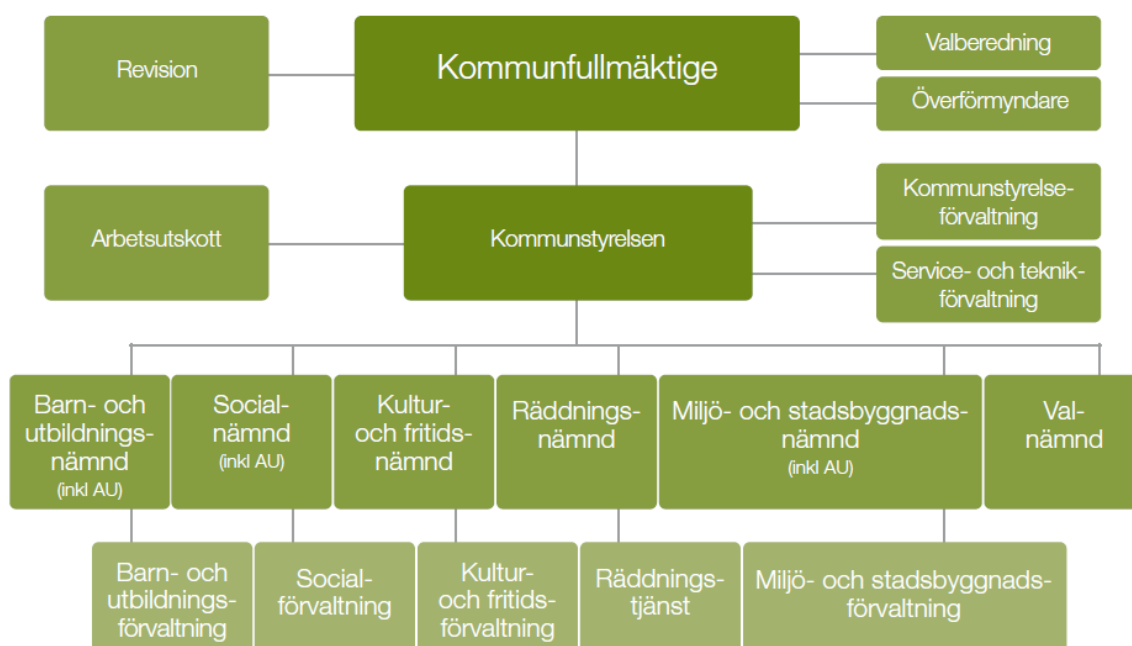
Den kommunala koncernen består av kommunens nämnder, de kommunägda bolagen och kommunalförbund där Malung-Sälens kommun har ett betydande inflytande. Sammanställd redovisning upprättas för koncernkoncernen med kommunägda bolag och kommunalförbund överstigande 20 procents andel. I jämförelse med föregående år har inga förändringar skett inom koncernkoncernen under perioden fram till och med 31 augusti. Västerdalarnas utbildningsförbund ingår i den sammanställda redovisningen, men har sedan januari 2020 varit under avveckling och är per juli 2021 avregistrerat. Förvaltningsberättelse och årsbokslut som upprättats för perioden till och med 20210615 ingår.

Koncernen Malung-Sälens kommun



Den kommunala organisationen

Den politiska organisationen i Malung-Sälens kommun består av kommunfullmäktige, kommunstyrelsen och sex nämnder.



Händelser av väsentlig betydelse

Resultatet för kommunkoncernen perioden januari till augusti år 2021 uppgår till 94 mnkr. Kommunens resultat för perioden uppgår till 65 mnkr. Helårsutfallet prognostiseras till 92 mnkr för kommunkoncernen och 60 mnkr för kommunen.

Kommunens befolkning har ökat till 10 184 invånare sedan årsskiftet 2020, vilket är en ökning med 7 personer. Utvecklingstrenden för befolkningmängden har under åren 2017 till 2020 varit en minskning fram till halvårsskiftet med en påföljande ökning fram till november. Sett till femårsperioden har befolkningen ökat mellan åren 2015 (10 136) till 2020 (10 177).

Kommunalskattesatsen är oförändrad med 22,57 kronor, i jämförelse med föregående år.

Organisationsförändringar

Miljö- och stadsbyggnadsnämnden har, via miljökontoret, tagit över tillsynsområdet alkohol, tobak och receptfria läkemedel. Till och med 2020-12-31 ansvarade socialnämnden för tillsynsområdet.

Malungs f.d garveri

Arbetet med Malungs garveri har fortsatt under 2021 och kommunen har tilldelats fortsatta bidrag från Naturvårdsverket för detta. Främst har arbetet fokuserat på de förorenade bottensedimenten i Västerdalälven och valet av saneringsmetod för dessa. Samråd har genomförts inför ansökan till mark- och miljöödomstolen, om tillstånd att få sanera mark och älvbotten.

Utredning simhall

Fas 1 av utredning simhall har pågått under perioden.

Processen har fortlöpt i enlighet med kommunfullmäktiges beslut, med tillägga av sex förändringar. Programhandling (gestaltungsprogram, situationsplan, planritningar, fasader, sektioner mm) har tagits fram och beslutats av fullmäktige den 2021-09-27. Fullmäktige har även beslutat om preliminär tidplan, budget och fortsättning av fas 2 i projektet utredning simhall. Fas 2 omfattar framtagande av systemhandlingar, upphandling entreprenörer, fördjupat budgetarbete inklusive komponentindelning.

Preliminär investeringsutgift för anläggningen simhall Malung, enligt i fas 1 förslagen gestaltning och planritningar, beräknas till 221 mnkr. För kommande år beräknas sammantaget driftkostnaden för internhyra simhall och nettokostnad för simhallsverksamheten uppgå till omkring 16 mnkr per år.

Krisledning

En översyn av kommunens krisledningsberedskap har gjorts. Detta mot bakgrund av utvärderingen av pandemigruppens arbete. En ny krisledningsplan har antagits samtidigt som kommunens krisledningsorganisation har modifierats något. Utbildnings- och övningsinsatser har genomförts på temat flyghaveri.

Covid – 19

Med start i mars 2020 aktiverades kommunens pandemigrupp med anledning av coronapandemin. Mötesintervallen för pandemigruppen har anpassats från aktuellt läge och under hösten 2021 har pandemigruppen fortsatt att träffas veckovis

Pandemin har även år 2021 påverkat den kommunala organisationen, kommunala bolag och kommunen i övrigt, i stor omfattning.

En kontinuerlig bevakning av smittoläget, gällande restriktioner från Folkhälsomyndigheten, samt löpande dialog med länet och näringslivet har fortsatt under 2021 och har inneburit att kommunen löpande har hanterat frågeställningar som inkommit.

Information och kommunikation har löpande skett externt och internt.

Kommunstyrelsen

Samverkansavtal mellan Malung-Sälens kommun och lokalpolisområde Mora har tecknats avseende brottsförebyggande samarbete mellan parterna.

Kommunstyrelsen har beslutat att fortsatt medfinansiera Dalälvarnas utvecklingsområde (DUO), under den förlängda programperioden, uppdelat på åren 2023 och 2024.

Projektet SITE 3 fortgår. Fokus i projektet är hållbarhet som är det fokusområde som det har varit mest möjligt att arbeta med under den pågående pandemin. De övriga två fokusområdena för projektet är internationalisering och kompetensförsörjning. Bland annat har en hållbarhetsanalys genomförts i samarbete med Visit Dalarna. Denna kommer att utmynna i en hållbarhetsrapport med åtgärdsförslag.

Utredningsuppdrag kring IT-organisation och IT-systemstöd har genomförts och återredovisats till kommunstyrelsens arbetsutskott. Ett antal åtgärder med anledning av utredningen pågår, bland annat rekrytering av IT-chef och en kompetenskartläggning av IT-enhetens personal. Förberedelser pågår för att, i ett nästa utredningssteg, vad gäller framtagande av underlag för eventuell outsourcing eller regionsamverkan kring BAS-IT.

Utredningsuppdrag kring införd inköpsorganisation och process är återredovisad till kommunstyrelsens arbetsutskott.

Upphandling har genomförts av leverantör av ny hemsida för kommunen. Bland annat behöver nya tillgänglighetskrav tillgodoses.

Bidrag från Tillväxtverket för näringslivsutveckling i glesbygd har under året fortsatt använts till ett flertal stödinsatser.

Ett omfattande arbete har inletts och pågår med digitalisering av HR- och löneprocesserna.

Simhallsprojektet med fas1 har slutförts och underlag för beslut om att påbörja fas 2 har beretts och lämnats vidare för politiskt beslut. Skolutredning

Förvaltningsberättelse

pågår med om- till och nybyggnation av skolbyggnader utifrån inriktningen att återgå till Skolverkets rekommendation av stadiindelning.

IT-partnerupphandling i samarbete med åtta andra dalakommuner har genomförts under året. Genom eDala-samarbetet har digitala e-tjänster börjat införas.

Den skogliga verksamheten har under året utfört sanering av snöbrottskador i gallringskog, efter vinterns blötsnö. Planering av traktbank för gallring och förnygringsavverkning för att nå möjligt uttag har gjorts. Under perioden har även upphandling av röjningsentreprenör genomförts. Priset för timmer ger för närvarande ett högre netto än budgeterat för förnygrings-avverkning.

Barn- och utbildningsnämnden

Under året har beslut fattats om att årskurs 6 ska vara kvar i Sälen respektive Rörbäcksnäs.

Coronapandemin har fortsatt haft stor påverkan på kommunens barn- och utbildningsverksamheten, både när det gäller verksamheten och det ekonomiska utfallet.

Under året har behovet av platser för vuxen-studerande ökat och för att möta behovet behöver fler utbildningar köpas in av lärcentrum.

Det finns en stor vikariebrist i flera av verksamheterna, vilket det varit under lång tid.

Inför 2021 krävdes ett anpassningsarbete för att barn- och utbildningsnämnden skall komma ner i budgetram, vilket medfört att 10 medarbetare blivit uppsagda.

Arbetet med stadiindelningen har tagit fart under året, vilket inneburit ett arbete med att ta fram förslag på ritningar, lokaler under om- och tillbyggnader med mera.

Socialnämnden

Coronapandemin har medfört ett fortsatt fokus på smittförebyggande arbete, för att begränsa effekterna av covid -19 inom socialförvaltningens verksamhetsområde. Detta har påverkat hela förvaltningens verksamhetsområde.

Det har under året funnits en begränsad tillgång till timvikarie inom äldreomsorgen och LSS-verksamheten, vilket har resulterat i ökade kostnader framför allt i form av övertid samt ersättning till anställda, för att medarbetare har skjutit fram sina semestrar. Bemanningssituation har påverkat kontinuiteten för brukare och arbetsmiljön inom berörda verksamheter.

Svårigheter att bemanna tjänster som socialsekreterare, LSS-handläggare och sjuksköterska, har medfört att inhyrd personal har använts.

Under perioden har det varit platsbrist både inom korttidsboende, särskilt boende (SÄBO) och LSS-gruppboende. Därtill är det tyngre ärende inom hemtjänsten som har krävt och kräver högre bemanning.

Under sommaren sade Kooperativ Dalen upp avtalet om utförande av hemtjänst i Sörsjön. Inför

övertagandet i egen regi, per september 2021, har planering och praktiska åtgärder vidtagits.

Kultur- och fritidsnämnden

Under 2021 har bokbussen, Malung-Sälens mobila bibliotek, tagits i drift. Bokbussen erbjuder så långt det är möjligt samma tjänster som kommunens stationära bibliotek.

Kulturskolans verksamhet har flyttat från lokaler på Tingshuset till två nya lokaler, dels i lokaler på Fällan, fd HVB-hemmet, dels inhyrda lokaler på fasta tider i IOGT-NTOs lokaler.

Ett förändringsarbete av fritidsgårdsverksamheten har inletts under delårsperioden och kommer fortgå under hösten.

Räddningsnämnden

Under året har det varit flera byggnader som brunnit ner och även ett allvarligt tillbud med fyrhjuling på Öjesjön.

Tillsynsverksamheten har inte kunnat bedrivas i planerad omfattning under året. Anledning är den pågående pandemin.

Ett flertal nya brandmän har börjat i verksamheten under året och under våren har rekrytering av ny räddningschef genomförts. Ny räddningschef tillträder uppdraget i november 2021.

Utredning avseende åtgärder som måste vidtas gällande räddningstjänst i området Hundfjället - Scandinavian Mountains Airport- Stöten pågår. En riskanalys och handlingsprogram håller på att tas fram i enlighet med tillsynsmyndigheten Myndigheten för samhällsskydd och beredskaps (MSBs) intentioner.

Miljö- och stadsbyggnadsnämnden

Miljö- och stadsbyggnadsnämnden har, via miljökontoret, tagit över tillsynsområdet alkohol, tobak och receptfria läkemedel.

Under 2021 har det fortsatt varit och är högt antal bygglovsansökningar som en förmodad effekt av pandemin, vilket inneburit hög arbetsbelastning på stadsbyggnadskontoret.

Under perioden har rekrytering av ny förvaltningschef har genomförts och funktion som miljöchef har tillskapats och tillsatts. Miljöchefen har övertagit personal- och verksamhetsansvaret för miljökontoret. Tidigare låg detta direkt på förvaltningschef.

Fortsatta undersökningar av garveriområdet i Malung, framför allt älvbotten, inför framtida sanering. Samråd inför ansökan till mark- och miljödomstolen - om tillstånd att få sanera mark och älvbotten - har pågått under perioden.

Arbetet med översiktsplanen har tillfälligt pausats på grund av vakans på stadsbyggnadskontoret.

Överförmyndaren

Ställföreträdarutredningen SOU 2021:36 är färdig och ute på remiss. Malung-Sälens kommun är utsedd som remissinstans och svaren ska vara Justitiedepartementet tillhanda under oktober. Vissa av lagändringarna förväntas träda i kraft 1 Januari

2023 och sedan succesivt implementeras fram till 2024.

Försäljning av anläggningstillgångar och omsättningstillgångar

Under perioden fram till augusti har exploateringsfastigheter sålts för 3,8 mnkr. Dels har en tomt för flerbostadshus sålts i Sälens by, dels har flera villatomter i Sälens by sålts.

Anläggningstomter har vidare sålts för 0,2 mnkr och fordon har sålts för 0,1 mnkr. I och med att tillgångar i sin helhet varit avskrivna genererar försäljningarna sammantaget reavinst med 0,3 mnkr som även beaktats i balanskravsutredningen.

När det gäller försäljning av exploateringsfastigheter går för närvarande försäljningen av villatomter i Sälens by bra.

Den kommunala koncernen

Den kommunala koncernen är oförändrad i sin sammansättning sedan årsskiftet 2020/2021.

Västerdalarnas utbildningsförbund har sedan januari 2020 varit under avveckling och är per juli 2021 avregistrerat.

Efter delårsbokslutstidpunkten har kommunfullmäktige per 2021-09-27 beslutat att godkänna nyemission i Västerdala Terminal och Järnvägsspår AB och att Malung-Sälens kommun aktiekapital i bolaget ökas med 3,5 mnkr. Fullmäktige beslutad även ställa sig positiv till, ytterligare en ägare i bolaget och att kommunen därigenom minskar sin ägarandel.

Malungs Elverk AB

För att kunna fortsätta att leverera el på ett leveranssäkert har stora investeringar pågått på Sälensfjällen. Under året har även mätarbytesprojektet inletts, där alla Malungs Elnäts cirka 16 000 elmätare ska ersättas med nya fram till år 2024.

Fiberverksamheten drivs numera i eget bolag, Malung-Sälens Fibernät AB, som startades i slutet av 2020. En gemensam kommunikationsoperatör har bildats tillsammans med andra stadsnätbolag i Dalarna.

Ombyggnation av kontorslokalerna i Malung pågår, tillfälliga lokaler hyrs i fastigheten där Jofama tidigare verkade.

Malungs Elverk AB har under augusti förvärvat aktierna i Arbetshälsan Malung-Sälen AB, genom överlåtelse, som gäva från Malungföretagens hälsovårdscentral. Bolaget kommer ingå i den kommunala koncernen från 1 september.

Malungshem AB

Arbete enligt underhållsplanen har fortgått enligt plan. År 2020 påbörjades påbyggnad av Hagvägen i Sälen med totalt sex lägenheter som även har fortsatt under 2021. Ombyggnation av ventilation av "kommunhuset" Lima har gjorts under året.

Malung-Sälen Turism AB

Bolagets verksamhet har under året, fortsatt påverkats i stor omfattning av den pågående coronapandemin, främst under perioden januari-maj. Parallellt med att lättnader av restriktionerna successivt införts, har resandet ökat. Under sommar har även detta år alla arrangemang, i Malung, Sälen och Vansbro, av betydelse för bolaget varit inställda. Under sommarmånaderna märktes en tydlig uppgång i antal husvagns/ husbilsgäster till Malungs camping, både av svenska och utländska gäster. Ju längre sommaren gick, ju fler gäster besökte campingen. Under sommarmånaderna har intäkterna varit högre jämfört med föregående år, även om dessa varit på en låg nivå, jämfört med ett normalår.

Bolaget har genom beslut i kommunfullmäktige under året övertagit driften av den tempererade poolen på camping. Under sommaren har den varit mycket välbesökt. Verksamheten har integrerats i den ordinarie campingverksamheten när det gäller personal vilket visat sig ge bättre effektivitet och mer stimulerande arbetsuppgifter.

Vatten och Avfall i Malung-Sälen AB (Vamas)

Under perioden har projektering av utbyggnad Sälkfällets reningsverk och ny återvinningscentral Sälkfället pågått.

Ansökan har under våren lämnats till Länsstyrelsen, om utökat tillstånd för Sälkfällets reningsverk. Beslut om tillståndet beräknas erhållas under hösten.

Från och med 1 januari 2022 ansvarar Malung-Sälens kommun för tidnings- och pappersinsamlingen i kommunen. Arbetet utförs av Vamas.

Västerdalarnas utbildningsförbund (VDUF)

Ingen verksamhet har bedrivits i förbundet under perioden, annat än avslutande och avvecklande åtgärder. Förbundsledningen har upprättat årsbokslut till och med 2021-06-15 och hållit ett avslutande direktionsmöte besluta fattades om att försätta förbundet i likvidation.

Förbundet är avregistrerat per juli 2021.

Västerdala Terminal och Järnvägsspår AB

Bolaget har under året byggt om och investerat för att kunna ta emot större volymer av den nuvarande verksamheten. Containerlastning av sågade trävaror har startat upp.

Investering för uppbyggnad av loadplaten som möjliggör containerfrakt av sågade trävaror finansieras delvis med bidrag från Klimatklivet. Investeringen möjliggör att träprodukter går att frakta på tåg i stället för med lastbil.

Ärnäshededens Fastighets AB

Bolaget svarar för uthyrning och fastighetsförvaltning av en industrifastighet. Fastigheten är uthyrd.

Gustols AB

Ingen verksamhet har bedrivits i bolaget under perioden.

Viktiga förhållanden för resultat och ekonomisk ställning

Driftutfall och periodens resultat för kommunen

Periodens resultat uppgår till 65 mnkr. Nettokostnader för nämnderna uppgår till 425 mnkr.

Prognosen för helåret pekar på en nettokostnad för nämnderna på 659 mnkr vilket motsvarar en positiv avvikelse mot budget med 4 mnkr. Den sammantaget prognostiserade positiva avvikelsen förklaras av att kommunstyrelsen prognostiserar +7 mnkr samt miljö- och stadsbyggnad prognostiserar + 3 mnkr. Barn- och utbildningsnämnden, socialnämnden samt kommunstyrelsens försäljning av exploateringsmark prognostiserar samtliga negativa avvikelser, totalt 6 mnkr vilket håller nere den positiva avvikelsen.

Med anledning av covid-19 har regering och riksdag beslutat om diverse åtgärder, bland annat ersättning för sjuklönekostnader, som även påverkat periodens och helårsprognosen positivt. För perioden januari till och med juli har Malung-Sälens kommun erhållit 2,8 mnkr (fg år 4,3 mnkr) i bidrag för sjuklönekostnader. I jämförelse med föregående år motsvarande period är dock sjuklönekostnaderna inklusive personalomkostnadspålägg lägre med 0,9 mnkr. Även erhållen ersättning är lägre och har minskat med 1,5 mnkr jämfört med föregående år.

Staten har aviserade att 2020 ersätta merkostnader, under vissa villkor, till följd av sjukdomen covid-19, för socialtjänstverksamhet när det gäller omsorg om äldre personer och personer med funktionsnedsättning. Besked om att ansöka om ersättning för merkostnader december 2020 fattades under 2021. En ansökan om bidrag för december 2020 med smärre justeringar av tidigare inlämnade perioder har lämnats in under 2021. Beviljade medel som intäktsförts 2021 uppgår till 1,2 mnkr. Merparten av intäkten avser socialnämnden.

För jämförelse med helår 2020 intäktsfördes totalt 8,1 mnkr för bidrag sjuklönekostnader och 8,1 mnkr för ersättning merkostnader.

Kommunstyrelsen, barn- och utbildningsnämnden, socialnämnden samt miljö- och stadsbyggnadsnämnden prognostiserar samtliga avvikelser mot årsbudget med mer än 1 mnkr. För dessa nämnder lämnas redogörelser avseende helårsprognos och delårsutfall:

Kommunstyrelsen

Kommunstyrelsen, exklusive försäljning exploatering, prognostiserar för helåret en positiv avvikelse mot budget med 7 mnkr. Avvikelsen mot budget förklaras främst av att service- och teknik samt skogsförvaltningen har positiva avvikelser.

Inom service- och teknik svarar fastighetsverksamheten för den sammantaget positiva avvikelsen. Det förklaras dels av positivt nettoutfall i förhållande till budget med anledning av införd komponentredovisning 2020, dels av högre netto för hyresintäkter industrihyror samtidigt som driftkostnader för utrednings- och projektering av investeringar minskar den positiva avvikelsen.

Skogsförvaltningen prognostiserar ett positivt utfall jämfört budgeterad nettointäkt beroende på att försäljningspriset för timmer för närvarande ger ett högre netto än budgeterat för förnyrningsavverkning.

Kommunstyrelsens försäljning av explateringsmark prognostiserar en negativ avvikelse mot budgeterad nettointäkt. Förklaringen är, dels uteblivna inkomster från arrende med anledning av inställd dansbandsvecka, dels finns osäkerhet om budgeterade försäljningar av exploateringsmark kommer genomföras innevarande år. Bland annat med anledning av att detaljplanen för polisstation i Sälen är överklagad till mark- och miljödomstolen är det osäkert vid vilken tidpunkt försäljningen kommer fullföljas.

Barn- och utbildningsnämnden

Barn- och utbildningsnämnden prognostiserar för helåret en negativ avvikelse mot budget med 1,2 mnkr. Jämfört med lämnad prognos per april är det en förbättring med 3,1 mnkr.

Bakgrunden till den förbättrade prognosen är främst gymnasiet som visar en förbättrad prognos med 3,1 mnkr. Det beror dels på ändrad prognos avseende intäkter från interkommunala ersättningar (+2,1 mnkr) för elever från annan kommun, där priset för Riksidrottsgymnasiet (RIG) och årskurs 4 justerats. Dels är förklaringen att kostnader för interkommunala ersättningar (+0,5 mnkr), för elever som väljer annan ort, förväntas få ett lägre utfall än tidigare prognos. Fler av kommunens ungdomar har valt att stanna i kommunen och studera på Malung-Sälens gymnasieskola än tidigare prognostiserat. Dels har barn- och utbildningsnämnden beslutat om restriktivitet avseende inköp (+0,7 mnkr). Den förbättrade prognosen innehåller osäkerhet avseende både avseende intäkter och inköpskostnader.

Barn- och utbildningsnämndens totala prognos omfattar totalt lägre intäkter (-2,2 mnkr) jämfört med budget för; migrationsersättningar, riktade statsbidrag, försäljning café och luncher till lärare. I viss mån balanseras dessa poster av högre intäkter från interkommunala ersättningar och ersättning för sjuklönekostnader.

Personalkostnader prognostiseras netto högre utfall än budget med -3,8 mnkr beroende på försenad effekt av lagt varsel, delade klasser som inneburit högre personalkostnader, ökat behov av särskilt stöd, beslut om utökad rektorstjänst, samt extra lönetillägg enligt HÖK-21.

Övriga kostnader prognostiseras netto ha ett bättre utfall än budget dels på grund av lägre utfall för interkommunala ersättningar, dels lägre hyreskostnader för lokaler (fd HVB-hemmet), dels lägre kostnader för köp av livsmedel samt beslut om restriktivt avseende inköp. Inom övriga kostnader prognostiseras inköp av inhyrd personal (rektor) samt inköp av utbildningar (vuxenutbildning) få ett högre utfall än budget.

Socialnämnden

Socialnämnden prognostiserar för helåret en negativ avvikelse mot budget med 4 mnkr. Jämfört med lämnad prognos per april är det en försämring med 4 mnkr.

Förklaringen till den försämrade prognosen jämfört med tidigare prognos är personal- och bemannings-svårigheter. Dessa har eskalerat under sommaren där det saknats personal under semesterperioden, samt att tyngre ärenden inom hemtjänsten krävt högre bemanning. Det har inte funnits timvikarier i tillräcklig omfattning. För att lösa den akuta situationen har dels ordinarie medarbetare arbetat övertid, dels har medarbetare mot ersättning erbjudits att skjuta på sin semester, för att underlätta bemanningssituationen. Övertidskostnaden för perioden maj-augusti uppgår till 3,3 mnkr.

Därtill har det för vissa yrkeskategorier varit svårt att rekrytera medarbetare, vilket lösts genom inhyrd personal. Det gäller socialsekreterare, LSS-handläggare samt sjuksköterskor. Tillkommande övriga kostnader utöver budgeterade personal-kostnader prognostiseras per delåret till 2,5 mnkr.

Miljö- och stadsbyggnadsnämnden

Miljö- och stadsbyggnadsnämnden prognostiserar för helåret en positiv avvikelse med 3,1 mnkr. Jämfört med lämnad prognos per april är det en förbättring med 1,8 mnkr.

Den positiva årsprognosen är hänförlig till högre intäkter och lägre personalkostnader jämfört med budget.

Intäkterna prognostiseras ha ett högre utfall jämfört med budget beroende på förväntat högre utfall från bygglov samtidigt som intäkter för tillsyn och tillstånd avseende alkohol och tobak förväntas ha ett lägre utfall. Även intäkter från planverksamheten prognostiseras ha ett lägre utfall jämfört med budget vilket har sin förklaring i att en stor del av den vidare planläggningen avvaktar pågående dialog med Vatten & Avfall i Malung-Sälen AB och Länsstyrelsen Dalarna beträffande kapaciteten på Säljällets reningsverk.

Personalkostnader prognostiseras med ett lägre utfall än budget främst beroende på vakanser.

Finansiering

Finansförvaltningen inom finansierings-verksamheten prognostiserar en positiv avvikelse med 6 mnkr. Dels har 2,3 mnkr ej nyttjats av den centralt budgeterad lönepoten, dels prognostiseras nettokostnader för pensioner ha ett lägre utfall än budget. Pensionskostnader prognostiseras med ett högre utfall än tidigare aviserat, med anledning av förändrade livslängdsantaganden och utbetalningar till nya pensionärer. I huvudsak inryms detta inom budgeterade och tidigare prognostiserade pensionskostnader.

Årets utfall från skatteintäkter prognostiseras vara positivt jämfört mot budget. Det är en effekt, dels av lägre utbetalningar än budgeterat, dels av positiva slutavräkningar både för år 2020 och år 2021 med totalt 10 mnkr. Prognosen utgår från Sveriges Kommuner och Regioners (SKR) augustiprognos.

Generella statsbidrag och utjämning prognostiseras ge ett positivt utfall jämfört mot budget vilket är hänförligt till högre utfall främst för inkomstutjämning och regleringsbidrag jämfört med budget. Även utfall från fastighetsavgiften förväntas ge ett positivt utfall jämfört med budget. Under året har Skolverket beslutat om tillfällig förstärkning av statligt stöd till skolväsendet år 2021 "skolmiljarden". Skolmiljarden har klassificerats som generellt statsbidrag och medför att utfallet för dessa är 1 052 tkr högre än ursprunglig budget "Verksamhetsplan och Budget 2021-2024." I och med att syftet med bidraget är förstärkning skolväsendet har fullmäktige 2021-04-26 § 13 fattat beslut om tilläggsanslag för barn- och utbildningsnämnden med 841 tkr, finansierat genom ökning av generella statsbidrag. Kommunfullmäktige 2021-09-27 beslutade även att del 2 (211 tkr) av skolmiljarden ges som tilläggsanslag till barn- och utbildningsnämnden och finansieras genom ökning av generella statsbidrag.

Finansiella intäkter (13,9 mnkr) förväntas ha ett högre utfall än budgeterat beroende på att årets utdelning från Malungs Elverk AB, uppgår till 12,7 mnkr jämfört mot budgeterat 5 mnkr. Utdelningar budgeteras enligt kommunens praxis försiktigt.

Finansiella kostnader prognostiseras vara lägre än budgeterat. Räntekostnader för lån varit lägre. Lån har under 2020 och 2021 inte upptagits i budgeterad omfattning, beroende på att investeringstakten varit och är lägre än budgeterat.

Årets investeringar

Periodens anskaffning (investeringsutgifter) uppgår till 16,1 mnkr och periodens inkomster för försäljning av materiella anläggningstillgångar uppgår till 0,2 mnkr. Investeringsbidrag för anskaffning av materiella anläggningstillgångar uppgår till 1,4 mnkr, innebärande att periodens inkomster totalt har ett utfall på 1,6 mnkr.

Fullmäktige fastställde investeringsbudgeten för år 2021 till 49,1 mnkr i "Verksamhetsplan och Budget 2021-2024". Från 2020 års planerade investeringar har därefter 30,4 mnkr ombudgeterats, genom överflyttning till 2021. I anslutning till ombudgeteringen har två tidigare beslutade investeringar (ombyggnationer kontor och personalutrymmen Bullsjön samt räddningstjänstens lokaler) tagits bort. Samtidigt har två pågående investeringar fått utökad budget och två anskaffningar av mark lagts till, nettoeffekt minskad investeringsvolym år 2021 med 2,6 mnkr.

Under år 2021 har till och med delårsboksluts-tidpunkten ytterligare fem beslut om tilläggsanslag fattats, sammanlagt 18,4 mnkr. Under september har kommunstyrelsen beslutat att tidigarelägga anskaffning av ett fordon för räddningstjänsten, samt senarelägga anskaffning av annat fordon för räddningstjänsten. Nettoeffekt år 2021 med ökning 0,2 mnkr. Fullmäktige 2021-09-27 fattat beslut om anskaffning av två fastigheter (Östra Sälen 6:2 respektive Passaren 9) och beviljat tilläggsanslag med 7,9 mnkr. Kommunstyrelsens arbetsutskott har per 2021-09-21 berett och föreslaget kommunstyrelsen att föreslå kommunfullmäktige att bevilja tilläggsanslag (1,4 mnkr) för stadsnätsanslutning kommunalt ägda äldreboende med flera.

Investeringsbudgeten inkluderar fattade beslut till och med 2021-08-31 uppgående till 95,2 mnkr. Beslutade investeringar med budget och utfall finns sammanställda i *investeringsredovisning* (sid 17). Inkluderas beslut fattade under december och beslut som förväntas fattas under oktober uppgår investeringsbudgeten till 104,7 mnkr.

Av den totala investeringsbudgeten (beslut fattade tom 2021-08-31) för årets anskaffningar är 17 procent anskaffad till och med delårstidpunkten. Föregående år var motsvarande anskaffning 51 procent vid delårstidpunkten.

Av delårsperiodens genomförda investeringar (16,1 mnkr) är 10,4 mnkr färdigställda. Av dessa är 6,4 mnkr aktiverade som materiella anläggningstillgångar och 3,3 mnkr som finansiella anläggningstillgångar i samband med delårsbokslutet. Övriga anskaffningar om 6,4 mnkr är pågående projekt.

Till och med delårstidpunkten 31 augusti finns fem investeringar med anskaffningsutgift överstigande 1 mnkr. Ombyggnad och renovering av Jannesgården 3,3 mnkr; renovering av tak Svetsaren (Rosengrensfastigheten) 1,2 mnkr; köp

av bostadsrätter i Sälen 3,3 mnkr; bokbuss 1,4 mnkr och ismaskin 1,3 mnkr.

Jannesgården har renoverats med bland annat åtgärder i ventilation och tillgänglighetsanpassning av plan 1. I anslutning till renoveringen har kök och serveringsrum hyresgästanpassats med servisledning för el och installation av fettavskiljare. Investeringen har möjliggjort att lokalen kan hyras ut och att verksamhet kan bedrivas. Budgeterad investeringsutgift uppgick till 2,9 mnkr, och åtgärderna prognostiseras uppgå till 3,5 mnkr.

Renovering av tak i fastigheten Svetsaren har inletts med projektering. En upphandling har genomförts som avbrutits och ny upphandling ska påbörjas under hösten. Planeringen är att renoveringen av taket påbörjas våren 2022. Årsprognos för 2021 uppgår till 1,4 mnkr. Kvarvarande del (23,6 mnkr) av budgeterade medel kommer föreslås överflyttas till 2022.

Under 2020 fattades beslut om att anskaffa två bostadsrätter i Sälen, en 2:a och en 3:a i BRF Fjällblick. Under augusti 2021 har slutlikvid erlagts och kommunen har fått tillträde till lägenheterna. Under sommaren 2021 har Malungs Elverk AB inkommit med förfrågan att förvärva 3:an. Kommunfullmäktige fattade 2021-09-27 beslut att sälja 3:an till koncernbolaget Malungs Elverk AB

Kultur- och fritidsnämnden inledde 2020 ett arbete med anskaffning av bokbuss. Anskaffningen har gjorts 2021 och är finansierat via investeringsbidrag. Bokbussen har tagits i bruk under året.

En ny ismaskin till ishallen har anskaffats för 1,3 mnkr, vilket var ett överdrag mot budget med 0,3 mnkr.

För helåret 2021 prognostiseras investeringsutgifterna uppgå till 46 mnkr för beslutade investeringsprojekt, vilket är en prognostiserad avvikelse mot budget med knappt 50 mnkr. Tillkommande anskaffningar prognostiseras två fastighetsköp (fullmäktigebeslut september) innebärande ytterligare 6,9 mnkr i utgifter.

Avvikelsen mellan prognos och budget beror av att planerade investeringar inte kommer kunna genomföras under året. Pågående investeringsprojekt där investeringsmedel förväntas överflyttas till 2021 prognostiseras till 48 mnkr. Dessa är anpassning för daglig verksamhet industrihus 1 (Normarksfastigheten), renovering av tak Svetsaren, anpassning till idrottshall Svetsaren, renovering av fastighet vid Bredsjön, parkering/tillfartsväg Rörbäcksnäs, gatubelysning Tandö-Bu, lekplats Sälen samt anskaffning av snölastare.

Kommunstyrelsens samlade bedömning är därmed att samtliga budgeterade investeringar för år 2021 inte kommer att kunna genomföras under året.

God ekonomisk hushållning




Enligt kommunallagen ska budgeten innehålla mål och riktlinjer som är av betydelse för en god ekonomisk hushållning. För ekonomin anges finansiella mål och för verksamheten anges verksamhetsmål.

Kommunfullmäktige beslutade vid sitt sammanträde i juni 2019 om målbild 2023. Nämndernas gavs i uppdrag att i samband med upprättande av årliga detaljbudgetar redovisa sitt bidrag till måluppfyllelsen och målbild 2023.

Samtliga nämnder har beslutat om nämndplaner inkluderande verksamhetsmål med nämnds-specifika indikatorer, vilka syftar till att bidra till kommunfullmäktiges målbild.

Redogörelse av måluppfyllelsen för fullmäktiges beslutade verksamhetsmål redovisas i form av utfall för delåret med helårsprognos där det finns utfall och tillgängliga uppgifter.

Vid uppföljning har följande färgskala använts

	Grönt= uppfylls
	Gult = delvis uppfylls
	Rött= uppfylls inte

Finansiella mål

I målområde "Malung-Sälen är en hållbar tillväxtkommun. Vi är en internationell destination med kända evenemang, och ett rikt kultur- och fritidsliv. Vi erbjuder bra kommunal service, ett varierat och attraktivt boende samt goda livsmiljöer" ingår strategin "stabil ekonomi" med tillhörande indikator "kommunfullmäktiges finansiella mål".

Fullmäktiges strategi stabil ekonomi omfattar fem indikatorer för år 2021 fastställda i "Verksamhetsplan och Budget 2022-2025". Målet för soliditet inklusive pensionsåtagande för kommunkoncernen har justerats av fullmäktige 2021-06-21, §53 från 40 till 25 procent.

Fullmäktiges beslutade indikatorer är kommunicerande och beroende av varandra. Dessa utgår från att kommunens samlade resultat behöver redovisa ett överskott (plus) för att uppnå målen. Det förutsätter i sin tur att nämnderna sammantaget behöver bedriva verksamheten inom tilldelade driftamar.

Delårsperiodens utfall samt prognos för helåret presenteras i nedanstående tabell:

Finansiellt mål	Indikator	Måltal 2021	Utfall 20210831	Prognos 20211231	
Kommunfullmäktiges fastställda finansiella mål	Årets resultat, för kommunen i andel av skatteintäkter, generella statsbidrag och utjämning	> 2 %	14%	8%	Uppfylls
	Kommunens lånetak	< 20 000 kr/ inv	14 385 kr/inv	14 289 kr/inv	Uppfylls
	Kommunkoncernens lånetak	< 85 000 kr / inv	73 823 kr/inv	< 82 000 kr/inv	Uppfylls
	Soliditet inkl pensionsåtagande kommunen	> 15 %	26%	26%	Uppfylls
	Soliditet inkl pensionsåtagande, kommunkoncernen	> 25 %	31%	31%	Uppfylls

Sammanfattning finansiella mål

I delårsbokslutet per augusti år 2021 bedöms samtliga fem indikatorer uppfyllas. För helåret prognostiseras även att samtliga indikatorer uppfylls.

Kommunstyrelsen samlade bedömning, avseende finansiella mål med betydelse för god ekonomisk hushållning, är att utifrån fastställda mål, uppnås god ekonomisk hushållning ur ett finansiellt perspektiv för den kommunala förvaltningen och den kommunala koncernen.

Verksamhetsmål

Målbild 2023 innehåller tre målområden med 10 verksamhetsmål, där sammanlagt 21 indikatorer ska följas upp för år 2021.

Malung-Sälen är en hållbar tillväxtkommun

Verksamhetsmål	Indikator	Mål 2021	Utfall 20210831	Prognos 20211231	
Topp 100 i Svenskt näringslivs ranking	Svenskt näringslivs ranking	< 100	107	107	Uppfylls inte
	Agenda 2030: Tillgång till bredband om minst 100 Mbit/s, andel (%)	>95%	53,3*	53,3*	Uppfylls inte
Högre medelvärde i nöjd kund-index än genomsnittet i Sveriges kommuner och regioners (SKR) Insiktsmätning.	Agenda 2030: Företagsklimat enl. ÖJ (Insikt) - Totalt, NKI	I nivå med liknande kommuner	Ej mätt		
Årlig ökning av internationella besökare	Andel utländska gästnätter	Öka	9 %*	9 %*	Uppfylls
Mark- och planberedskap för minst 50 000 m ² företagsetableringar och för 100 bostäder	Byggbar mark för företagsetableringar i antagna detaljplaner	>50 000 m ²	176 000 m ²	176 000 m ²	Uppfylls
	Byggrätt för bostäder på kommunal mark i antagna detaljplaner	>100 st	141 potentiella bostäder	141 potentiella bostäder	Uppfylls
Årlig gränsöverskridande utbyte kring bl. a. demokratifrågor, UF och kultur/fritid	Antal genomförda demokratiaktivitet per år	≥2 st	0	0	Uppfylls inte
	Ökat antal företag inom ramen för Ung Företagsamhet (UF)	Öka	11	11	Uppfylls

*Utfall avser 2020

Utveckling och långsiktig konkurrenskraft

Verksamhetsmål	Indikator	Mål 2021	Utfall 20210831	Prognos 20211231	
Tillgång till arbetskraft med relevant kompetens	Kolada: Lärare med pedagogisk högskoleexamen i grundskola åk 1-9	Öka	72,8%*	72,8%*	Uppfylls
	KKIK: Lämnat etableringsuppdraget och börjat arbeta eller studera (status efter 90 dagar), andel (%)	≥55%	25%*	25%*	Uppfylls inte
	Sjukfrånvaro	Minska	5,79%		Uppfylls
Etablerade och aktiva mötesplatser mellan skola och arbetsmarknad i syfte att förbättra matchningen	Lokala företagarmässor i grundskolan	≥1	Ej genomfört vt 2021	0	Uppfylls inte
Ökande andel med fullständiga betyg i grundskolan och gymnasieskolan, och andel som läser vidare	Agenda 2030: Elever i åk 9 som är behöriga till yrkesprogram, hemkommun, andel (%)	Öka	88,2%*	88,2%*	Uppfylls
	Agenda 2030: Gymnasieelever med examen inom 4 år, hemkommun, andel (%)	Öka	70,2%*	70,2%*	Uppfylls inte

*Utfall avser 2020

Boende, besökare och företagare förverkligar sina livsdrömmar

Verksamhetsmål	Indikator	Mål 2021	Utfall 20210831	Prognos 20211231	
Forum för strukturerade dialoger med medborgare, ungdomar och näringsliv	Dialoger med näringsliv	≥6	5 st	> 6 st	Uppfylls
	Pensionärsråd och tillgänglighetsråd	≥5	3 st	5 st	Uppfylls
	Ungdomar ges en väg in till arbetslivet	Årligt beslut om garanti till sommarjobb.	49 st	49 st	Uppfylls
Förbättrad service, tillgänglighet och bemötande	Agenda 2030: Ekologiska livsmedel i kommunens verksamhet, andel (%)	≥31	saknas		
	KKIK: Andel som får svar på e-post inom en dag, (%)	Öka	Ej mätt		
	KKIK: Andel som tar kontakt med kommunen via telefon som får ett direkt svar på en enkel fråga, (%)	Öka	Ej mätt		
	KKIK: Gott bemötande vid kontakt med kommun, andel av maxpoäng (%)	Öka	Ej mätt		

Sammanfattning verksamhetsmål

I delårsbokslutet per augusti 2022 bedöms åtta av indikatorer vara uppfyllda. För fem av indikatorerna saknas utfall och åtta är ej uppfyllda. Flera av de indikatorer som inte mäts kommer mätas och redovisas senare under året eller i början av år 2022.

Malung-Sälén har jämfört med föregående år tappat i Svenskt Näringslivs ranking av företagsklimatet. Från 2020 har kommunen tappat 26 placeringar. För helåret bedöms utfallet på motsvarande nivå.

När det gäller agenda 2030-målet om tillgång till bredband redovisar utfallet 53,3 procent de som anslutit sig till bredband. Totalt har 87,1 procent tillgång till bredband i nära anslutning, det vill säga där möjlighet finns att ansluta sig enligt uppgifter i Kolada. Aktuella uppgifter från bredbandskartan visar att 55 procent har anslutit sig till bredband och att 88 procent har möjlighet att koppla på i och med att bredband finns i nära anslutning till fastigheten. Det pågår ett kontinuerligt arbete för att möjliggöra att fler kan ansluta sig. Koncernbolaget Malung-Säléns Fiber AB prognostiserar att under 2022 kommer 90 procent att ha tillgång till bredband. Prognosen grundar sig i den planerade utbyggnaden i norra kommundelen.

Agenda 2030-målet företagsklimatet NKI (nöjd kund index) mäts under hela 2021 och kommer presenteras i april 2022. Prognos för utfallet kan inte bedömas.

Utfallet för gästnätter har minskat samtidigt som andelen utländska gästnätter har ökat. Måltalet mäter andelen av totala antalet gästnätter.

Antal genomförda demokratiaktiveter uppfylls vare sig för perioden eller prognostiseras att uppfyllas, vilket förklaras av coronapandemin.

Även periodens utfall och årets prognos påverkas av coronapandemin när det gäller genomförda lokal företagsmässor i grundskolan.

Trenden för andelen gymnasieelever med examen inom 4 år är vikande. Från 2017 har andelen med examen årligen minskat.

Dialoger med näringsliv har under våren 2021 hållits i fyra dialogmöten med företagen och en skoldialog. För hösten kommer kommunrepresentanter delta på den planerade företagskonferensen och ytterligare dialogmöten med företagen. Det innebär att målet med sex eller flera dialoger kommer uppfyllas.

Utfall för indikatorn ekologiska livsmedel i kommunens verksamhet har angivits som saknas då uppgifter för både 2020 och 2021 inte finns att tillgå. Utfallet år 2019 var 31 procent.

När det gäller förbättrad service, tillgänglighet och bemötande pågår den så kallad servicemätningen under hösten och ambitionen är ett förbättrat utfall jämfört med tidigare år. Under året har beslut fattats om reviderad policy om tillgänglighet, bemötande och telefoni där vår servicenivå tydliggjorts. Prognos för helåret avseende indikatorerna för service, tillgänglighet och bemötande kan inte bedömas men ambitionen är att den reviderade policyn får genomslag.

Kommunstyrelsen gör med genomförda mätningar och inhämtade uppgifter om verksamhetsmål i samband med delårsbokslutet prognosen att verksamhetsmål med betydelse för god ekonomisk hushållning inte kommer att kunna uppnås för helåret 2021. Av indikatorerna prognostiseras tio uppfyllas och sex inte uppfyllas.

Balanskravsutredning

Balanskravsutredning (tkr)

Årets resultat enligt resultaträkning

- Reducering av samtliga realisationsvinster
- /+Orealiserade vinster och förluster i värdepapper
- +/- Återföring av orealiserade vinster och förluster i värdepapper

Årets resultat efter balanskravsjusteringar

- Reservering av medel till resultatutjämningsreserv
- + Användning av medel från resultatutjämningsreserven

Balanskravsresultat

Prognos 2021	Utfall 2020
60 466	47 161
-278	-570
-15	-17
-	-
60 173	46 574
-26 257	-39 722
-	-
33 916	6 852

Årets prognostiserade positiva resultat medför, efter justeringar enligt balanskravsreglementet, att årets resultat efter balanskravsjusteringar prognostiseras till 60 mnkr.

Inget balanskravsunderskott finns att återställa från tidigare år.

Mot bakgrund av prognostiserat resultat görs bedömningen i samband med delårsprognosen att det finns utrymme för reservering av medel till resultatutjämningsreserv (RUR). Av kommunallagen 11 kap § 14 framgår att reservering får göras med ett belopp som motsvarar det lägsta av endera den del av årets resultat eller den del av årets resultat efter balanskravsjustering som överstiger en procent av summan av skatteintäkter samt generella statsbidrag och kommunalekonomisk utjämning.

Kommunfullmäktige har 2013-11-25, §102 fattat beslut om lokala riktlinjer för RUR. Förutom lagkravet innehåller Malung-Sälens kommuns riktlinjer en begränsning om högsta reservering med max 10 procent av skatteintäkter, generella statsbidrag och utjämning. Det motsvarar 72 mnkr med årets prognos för dessa intäktsslag. Ingående reservering uppgår till 46 mnkr (se *Balansräkningen*, eget kapital). Möjlig reservering till RUR är med hänsyn till högsta reservering 26 mnkr.

Kommunstyrelsens samlade bedömning är att Malung-Sälens kommun kommer klara kommunallagens krav på en ekonomi i balans år 2021, och att reservering till RUR kommer föreslås till kommunfullmäktige.

Förväntad utveckling

Budget 2021 och 2022

De av fullmäktige beslutade ekonomiska ramarna för år 2021 baseras på invånarantal 10 080 invånare. Faktiskt invånarantal per 1 november 2020 var 10 112 invånare. Utfallet av prognostiserade skatteintäkter, generella statsbidrag och utjämning för år 2021 innebär att prognostiserade intäkter är knappt 30 mnkr högre än budgeterade intäkter. Skatteintäkterna prognostiseras högre än budgeterat med anledning av, per augusti, positiva slutavräkningar för 2020 och 2021 års förväntade korrigering. Generella statsbidrag och utjämning prognostiseras högre än budget framst beror på högre utfall från inkomstutjämning och regleringsbidrag.

Inför verksamhetsår 2021 har kommunstyrelsen under budgetberedning fastställt invånarantal till 10 090 personer som grund för beräkning av budgetramar år 2022. Intäkter från kommunalskatt, generella statsbidrag och utjämning har med denna förutsättning beräknats till 717 mnkr. Det kan jämföras med 2021 års prognostiserade intäkter 719 mnkr och 2021 års budgeterade intäkter 689 mnkr. Budgetram år 2022 jämfört med budgeterade intäkter 2021 motsvarar en ökning med 4,1 procent och jämfört med prognostiserade intäkter en minskning med 0,2 procent.

Budgeterat resultat för år 2022 har samtidigt fastställts till 2 procent av skatteintäkter, generella statsbidrag och utjämning plus nettointäkt från skoglig verksamhet, exploateringsmark och utdelningar. Den fastställda budgeten omfattar 1 procent för uppräknings av övriga kostnader samt att medel för löneökningar budgeteras centralt och fördelas efter genomförd lönerrevision 2022.

Allt annat lika är 2021 års prognostiserade överskott en förutsättning för att inrymma nettokostnadsökningar 2022 trots att budgetutrymmet från skatteintäkter, generella statsbidrag och utjämning inte ökar i motsvarande omfattning.

Prognos för kommunen och kommunkoncernen

Malung-Sälens kommun prognostiserar för helåret 2021 ett positivt resultat på 60 mnkr. Nämnderna, exklusive exploateringsverksamheten prognostiserar en positiv avvikelse mot verksamhetens nettokostnader + 5 mnkr (fg år -13) mnkr. Nämndernas totalt prognostiserade positiva avvikelse härleds framförallt från engångsintäkt hyresuppgörelse samt överskott från bygglovsverksamheten.

Helårsprognosen för resultatet förklaras främst bättre utfall från skatteintäkter, generella statsbidrag och utjämning jämfört med budget. Därtill prognostiseras förutom nämndernas bidrag till årsprognosen, ett högre utfall för utdelning från kommunalt bolag.

Bland nämnderna prognostiserar en av kommunens stora nämnder, socialnämnden, den största negativa avvikelsen mot tilldelad ram med 4 mnkr,

vilket är en försämring från lämnad nollprognos per april. Utmaningen med tyngre ärenden inom hemtjänsten, svårigheter med bemanning både för några yrkeskategorier men även inom äldreomsorgen och LSS-verksamheten gör att det finns osäkerhet i om prognosen kan hållas. Även barn- och utbildningsnämnden prognostiserar negativ avvikelse mot tilldelad ram med mer än mnkr, där finns osäkerhet att prognostiserade intäkter uppnås. Samtidigt behöver tillkommande utbildningar köpas in inom vuxenutbildningar på grund av ökad efterfrågan.

Större positiva avvikelser prognostiseras av kommunstyrelsen samt miljö- och stadsbyggnadsnämnden. Nämndernas redogörelse av prognostiserade avvikelser mot budget beskrivs närmare i kapitel *Driftutfall och periodens resultat för kommunen*.

Kommunkoncernen Malung-Sälens kommun prognostiserar för helåret 2021 ett resultat på 92 mnkr. Malungs Elverk AB redovisar en prognos med 29 mnkr, Malungshem AB en prognos med 1,6 mnkr samt Vatten & Avfall i Malung-Sälens AB en prognos med 1,7 mnkr mnkr bättre än budget, medan övriga bolag prognostiserar lägre resultat jämfört med budget upp till 0,5 mnkr.

Verksamheterna

Coronapandemin har haft och har stor påverkan på kommunens verksamheter som i sin tur har ekonomisk påverkan som följd. Inom både barn- och utbildning, äldreomsorg och LSS-verksamheten är det svårt att få tag på vikarier och timanställda vilket får verksamhetsmässiga konsekvenser, exempelvis i form av ej verkställda beslut inom korttidsboende, särskilt boende och LSS. Pandemins konsekvenser när verksamheter återgår till "normalt" hösten 2021 behöver även hanteras.

Den kommunala koncernen har omfattande investeringar att hantera både på kort och lång sikt. För kommunen finns förseningar av årets budgeterade investeringar samtidigt som investeringsplanerna är omfattande och kräver stora personella resurser. Större pågående investeringsprojekt, med ännu ej beslutade investeringsnivåer, är simhallsbygge, skolinvesteringar med anledning av stadieindelning. Även inom äldreomsorgen och LSS-verksamheten finns investeringsbehov kommande år. Behoven för verksamheterna med bland annat ändamålsenliga lokaler behöver balanseras mot omfattande investeringar med ökat lånebehov.

För kommunkoncernen påverkar Sälensfjällens expansion både kommunen och bolagens investeringstakt avseende el, vatten och avlopp samt behov av bostäder. Utbyggnaden kräver stora resurser, både personellt och ekonomiskt. Lån- och borgensnivå förväntas ökas för bolagen, samtidigt som utbyggnaden är en förutsättning för expansionen.

Räkenskaper

Resultaträkning

		Kommunen			
(tkr)		Prognos 202112	Budget 202112	202108	202008
Verksamhetens intäkter	Not 1	197 388	205 541	129 425	122 392
Verksamhetens kostnader	Not 2	-841 840	-858 095	-539 942	-526 657
Jämförelsestörande poster	Not 3	- 256	-	- 256	870
Avskrivningar		-26 435	-28 600	-17 555	-19 094
Verksamhetens nettokostnader		-671 143	-681 154	-428 328	-422 489
Skatteintäkter		483 456	471 736	322 970	307 890
Generella statsbidrag och utjämning		235 503	217 284	157 352	150 075
Verksamhetens resultat		47 816	7 866	51 994	35 476
Finansiella intäkter		13 900	6 480	13 919	30 678
Finansiella kostnader		-1 250	-1 900	- 749	- 818
Resultat före extraordinära poster		60 466	12 446	65 164	65 336
Årets resultat		60 466	12 446	65 164	65 336

* Budget är inte periodiserad och därför lämnas ej uppgift om budget 2021-08-31

		Koncernen			
(tkr)		Prognos 202112	Budget 202112	202108	202008
Verksamhetens intäkter	Not 1	492 943	485 884	312 702	297 737
Verksamhetens kostnader	Not 2	-1 052 023	-1 055 093	-660 388	-639 962
Jämförelsestörande poster	Not 3	- 256	-	- 256	913
Avskrivningar		-84 868	-86 575	-55 701	-53 051
Verksamhetens nettokostnader		-644 204	-655 877	-403 643	-394 363
Skatteintäkter		483 456	471 736	322 970	307 890
Generella statsbidrag och utjämning		235 503	217 284	157 352	150 075
Verksamhetens resultat		74 755	33 143	76 679	63 602
Finansiella intäkter		22 447	9 611	20 316	6 192
Finansiella kostnader		-4 915	- 899	-2 910	-3 150
Resultat före extraordinära poster		92 287	41 948	94 085	66 644
Årets resultat		92 287	41 948	94 085	66 644

* Budget är inte periodiserad och därför lämnas ej uppgift om budget 2021-08-31

Balansräkning

(tkr)	Kommunen		Koncernen	
	202108	202012	202108	202012
TILLGÅNGAR				
Anläggningstillgångar				
Immateriella anläggningstillgångar	-	-	-	-
Materiella anläggningstillgångar				
<i>Mark, byggnader och tekniska anläggningar</i>	377 978	390 502	1 471 161	1 571 351
<i>Maskiner och inventarier</i>	22 344	20 992	44 058	37 615
<i>Pågående arbeten (delår)</i>	6 450	-	142 791	-
Finansiella anläggningstillgångar	79 528	66 303	54 810	63 925
Summa anläggningstillgångar	486 300	477 797	1 712 820	1 672 891
Omsättningstillgångar				
Förråd m.m.	16 877	20 321	17 353	20 797
Fordringar	99 013	102 393	157 191	170 465
Kortfristiga placeringar	111	111	111	111
Kassa och bank	131 277	85 731	172 589	102 961
Summa omsättningstillgångar	247 278	208 556	347 244	294 334
SUMMA TILLGÅNGAR	733 578	686 353	2 060 064	1 967 225
EGET KAPITAL, AVSÄTTNINGAR OCH SKULDER				
Eget kapital				
Årets resultat	65 164	47 161	94 085	59 177
Resultatutjämningsreserv	45 639	45 639	45 639	45 639
Effekt av byte av redovisningsprincip	-	-10 906	-	-10 906
Övrigt eget kapital	298 177	261 922	711 603	663 332
SUMMA EGET KAPITAL	408 980	343 816	851 327	757 242
Avsättning för pensioner och liknande förpliktelser	14 020	12 619	15 319	13 918
Andra avsättningar	14 591	14 602	70 512	70 743
Summa avsättningar	28 611	27 221	85 831	84 661
Skulder				
Långfristiga skulder	105 227	146 113	811 923	724 686
Kortfristiga skulder	190 760	169 203	310 983	400 636
Summa skulder	295 987	315 316	1 122 906	1 125 322
SUMMA EGET KAPITAL, AVSÄTTNINGAR OCH SKULDER	733 578	686 353	2 060 064	1 967 225
Panter och ansvarsförbindelser				
Panter & därmed jämförliga säkerheter	-	-	25 473	25 473
<i>Ansvarsförbindelser</i>				
Pensionsförpliktelser som inte tagits upp bland skulderna eller avsättningarna	220 983	222 326	220 983	222 326
Övriga ansvarsförbindelser	634 513	615 921	30 407	30 218

Driftredovisning

(tkr)	Avvikelse			Bokslut 20210831			Avvikelse		
	Prognos 202112	Budget 202112	Budget- Prognos	Intäkt	Personal- kostnad	Övriga kostnader	Utfall 20210831	Utfall- Budget	Bokslut 20200831
Nämnd									
Kommunfullmäktige	-1 230	-1 330	100	-	-437	-455	-892	438	-923
Revision	-730	-730	0	-	-190	-168	-358	372	-307
Valnämnd	-120	-80	-40	-	-61	-2	-63	17	-264
Överförmyndaren	-1 687	-1 737	50	27	-1 023	-92	-1 088	649	-1 163
Kommunstyrelsen	-81 726	-88 728	7 002	141 897	-57 876	-128 907	-44 886	43 842	-54 774
Barn- och utbildningsnämnden	-258 716	-257 520	-1 196	36 835	-134 311	-71 235	-168 711	88 809	-167 123
Socialnämnden	-268 951	-264 951	-4 000	31 193	-149 640	-64 784	-183 231	81 720	-168 295
Kultur- och fritidsnämnden	-26 200	-26 426	226	2 591	-7 006	-12 585	-17 000	9 426	-16 941
Räddningsnämnden	-17 182	-16 712	-470	989	-8 150	-4 184	-11 345	5 367	-11 459
Miljö- och stadsbyggnadsnämnden	-3 204	-6 260	3 056	14 501	-8 502	-4 319	1 680	7 940	-992
KS försäljning exploateringsmark	890	1 994	-1 104	5 654	-237	-4 795	622	-1 372	666
Nämndernas nettokostnader	-658 856	-662 480	3 624	233 687	-367 433	-291 526	-425 272	-1 084 231	-421 575
Finansförvaltningen (netto)	-12 287	-18 674	6 387	20 930	-6 584	-17 555	-3 209	15 465	-1 084
Verksamhetens nettokostnader	-671 143	-681 154	10 011	254 617	-374 017	-309 081	-428 481	-1 068 766	-422 659
Skatteintäkter	483 456	471 736	11 720	322 970	-	-	322 970	-148 766	307 890
Generella statsbidrag och utjämning	235 503	217 284	18 219	157 352	-	-	157 352	-59 932	150 075
Finansiella intäkter	13 900	6 480	7 420	13 919	-	-	13 919	7 439	30 678
Finansiella kostnader	-1 250	-1 900	650	-	-	-596	-596	1 304	-648
Årets resultat	60 466	12 446	48 020	748 858	-374 017	-309 677	65 164	52 718	65 336

Investeringsredovisning

(tkr)

Utfall 20210831

	Budget utgifter	Inkomster	Utgifter	Netto	Avvikelse Utfall - Budget	Netto bokslut 2020
Nämnd / förvaltning						
Kommunstyrelsen						
Digitala anslagstavlor	-853	-	-419	-419	434	-2 047
Aktieinköp Malungs Elverk	-	-	-	-	-	-700
Service & teknik (skattefinansierade)						
Bostadsrätter Sälen	-3 326	-	-3 276	-3 276	50	-364
Fastighet Bredsjön	-3 000	-	-20	-20	2 980	-
Anpassning lokaler (energibesparing & riskhantering)	-3 000	-	-375	-375	2 625	-566
Anpassning lokaler (camping)	-	-	-	-	-	-469
Industrihus 1, anpassning arkiv	-6 800	-	-77	-77	6 723	-
Svetsaren, tak	-24 964	-	-1 212	-1 212	23 752	-36
Svetsaren, anpassning idrottshall	-15 000	-	-10	-10	14 990	-
Bullsjön utebassäng, avrinningsgaller	-100	-	-	-	100	-
Bullsjön camping, om/tillbyggnad kontor & p-utrymmen*	0	-	-	-	-	-
Fastighetsköp Mobyarna 78:73 (fd Normark)	-	-	-	-	-	-4 150
Fastighetsköp Norrbäcken 1:18 Skälmo	-	-	-	-	-	-4 000
Barn- och utbildningslokaler	-	-	-258	-258	-258	-22 467
Förskolan Hästen	-750	-	-272	-272	478	-
Socialförvaltningens lokaler	-	-	-95	-95	-95	-5 904
Stadsnätsanslutning kommunalt ägda äldreboende mfl	-800	-	-	-	800	-
Larmsystem Skålmogården & Bompabacken	-1 200	-	-8	-8	1 192	-
Industrihus 1, anpassning daglig verksamhet	-6 000	-	-3	-3	5 997	-
Kultur & fritid (belysning skidspår)	-539	-	-	-	539	-462
Räddningstjänstens lokaler*	0	-	-	-	-	-
Gator & trottoarer	-4 000	-	0	0	4 000	0
Väg Storbygården (Hindersvägen)	0	-	-140	-140	-140	-3 571
Parkering & tillfartsväg Rörbäcksnäs	-500	-	-	-	500	-
Gatubelysning	-2 000	-	-	-	2 000	-2 160
Gatubelysning Tandö-BU	-5 500	-	-	-	5 500	-
Lekplats Sälen	-1 000	-	-222	-222	778	-
Gator & park (snölastare)	-1 400	-	-	-	1 400	-
Gator & park (fordon)	-	-	-	-	-	-161
Lokalvård (maskiner)	-	-	-	-	-	-190
Måltid (maskiner & inventarier)	-	-	-	-	-	-454
Service & teknik (avgiftsfinansierade)						
Jannesgården anpassning	-2 900	-	-3 284	-3 284	-384	-
Hantverkshuset anpassning en hyresgäst	-	-	-	-	-	-3 056
Hantverkshuset anpassning tre hyresgäster	-1 534	-	-862	-862	672	-966
Värmeverket mekanopanna	-396	-	-918	-918	-522	-3 604
Fjärrvärmekulvert till Malungs Elverk	-1 500	-	-54	-54	1 446	-
Kommunstyrelsen						
Maskiner & inventarier (Lätt lastbil med kran (AME))	-350	-	-393	-393	-43	-
Skog & mark						
Exploateringsmark	0	159	-	159	159	-
Terminalområdet Malungsfors	-700	-	-479	-479	221	-
Skogsbilvägar	-	-	-	-	-	-153
Skogsmark	-2 000	-	-	-	2 000	105
Anläggningsmark	0	-	-180	-180	-180	465
Kultur- & fritidsnämnden						
Maskiner & inventarier (bokbuss)	0	1 405	-1 405	0	0	-
Maskiner & inventarier (snökanon)	-	-	-	-	-	-220
Maskiner & inventarier (ismaskin)	-1 000	-	-1 250	-1 250	-250	-
Räddningsnämnden						
Maskiner & inventarier (tankbil)	-3 300	-	-24	-24	3 276	-
Maskiner & inventarier (skottrar)	-	-	-	-	-	-164
Maskiner & inventarier (fordon)	-800	-	-873	-873	-73	-
Årets investeringar	-95 212	1 564	-16 109	-14 545	80 667	-55 294

* Budgeterade medel har enligt beslut omfördelats till andra projekt

Noter

(tkr) Not 1	Kommunen		Koncernen	
	202108	202008	202108	202008
Verksamhetens intäkter				
Försäljningsintäkter	10 650	8 579	12 395	9 730
Taxor och avgifter	28 772	25 392	167 482	151 711
Hyror och arrenden	20 050	14 970	58 796	53 588
Bidrag	52 385	55 320	52 771	56 202
Verksamhet och konsulttjänster	17 568	18 131	16 384	17 297
Övriga intäkter	-	-	4 874	9 209
Summa	129 425	122 392	312 702	297 737
Not 2				
Verksamhetens kostnader				
Löner och sociala avgifter	-344 000	-336 198	-396 692	-381 720
Pension och löneskatt	-30 255	-27 703	-33 261	-30 453
Inköp av anläggning- och underhållsmaterial	-	-	-	-10 593
Köp av huvudverksamhet	-36 157	-34 773	-36 150	-34 879
Lämnade bidrag	-17 443	-17 086	-15 554	-15 372
Lokal- och markhyror	-15 523	-16 077	-2 955	-3 731
Bränsle, energi och vatten	-14 828	-14 694	-19 576	-18 379
Övriga tjänster	-80 026	-77 686	-92 991	-107 367
Övriga kostnader	-1 710	-2 440	-63 209	-37 468
Summa	-539 942	-526 657	-660 388	-639 962
Not 3				
Jämförelsestörande poster				
Intäkter				
Försäljning exploateringsfastigheter	3 875	1 250	3 875	1 250
Försäljningspris anläggningstillgångar	278	457	278	500
Summa intäkter	4 153	1 707	4 153	1 750
Kostnader				
Anskaffningskostnader exploateringsfastigheter	-3 292	-762	-3 292	-762
Avsättning för återställande av deponi	-1 117	-75	-1 117	-75
Summa kostnader	-4 409	-837	-4 409	-837
Summa	-256	870	-256	913

Vissa andra upplysningar

Redovisningsprinciper

Malung-Sälens kommuns redovisning är upprättad enligt Lag (2018:597) om kommunal bokföring och redovisning samt rekommendationer från Rådet för kommunal redovisning (RKR). Redovisningen i kommunen sker i huvudsak på ett sätt som överensstämmer med god redovisningssed och avser att ge en rättvisande bild.

Avvikelse finns gentemot RKR R5 Leasing avseende redovisning av upplysningar om operationell leasing.

Redovisningsprinciperna och beräkningsmetoder som har använts i delårsrapporten är i övrigt motsvarande de som vid upprättande av årsredovisning 2020.

Övriga upplysningar

För perioden finns jämförelsestörande poster och ansvarsförbindelser. Jämförelsestörande poster redovisas som not till resultaträkningen och ansvarsförbindelser utom linjen för balansräkningen.

Generella statsbidrag och utbetalda skatteintäkter beslutade före och under året har intäktsförts med 1/12 per månad under året med undantag av den så kallade skolmiljarden som intäktsförts i sin helhet vid utbetalningstillfället. Prognostiserade slutavräkning för 2020 har ökat utfallet för skatteintäkter för hela prognostiserade avvikelsen i delåret samtidigt som prognostiserad slutavräkning för 2021 har ökat utfall för skatteintäkter med åtta tolfedelar.

Barn- och utbildningsnämndens riktade statsbidrag intäktsförts i huvudsak linjärt med en tolfedel per månad, medan övriga förutbetalda eller förväntade riktade statsbidrag intäktsförts månadsvis i samma takt som kostnaderna uppstår.

Semesterlöneskulden har påverkat utfall för nämndernas driftutfall och nettokostnad i resultaträkning positivt med anledning av att intjänandeår och uttagsår är detsamma för anställda med semestertjänst. I delårsboks slutstidpunkten finns ett större uttag än intjänande av semester.

Pensionsskultsberäkningen beräknas från år 2021, med nya parametrar för livslängden. Det nya livslängdsantagandet bygger på data för kommunsektorns egna anställdas dödlighet och inkomster. Det är i linje med anvisningar från RIPS-kommittén och har påverkat årets avsättning och ansvarsförbindelse med engångseffekt i resultat respektive poster utom linjen för balansräkning för delårsperioden.