



Malung-Sälens kommun

Delårsrapport

2022-08-31



Innehållsförteckning

Malung-Sälens kommuns målbild	1
Förvaltningsberättelse.....	1
Översikt över verksamhetens utveckling	1
Den kommunala koncernen	2
Händelser av väsentlig betydelse	3
Viktiga förhållanden för resultat och ekonomisk ställning	5
God ekonomisk hushållning.....	9
Balanskravsutredning.....	13
Förväntad utveckling.....	14
Räkenskaper	16
Resultaträkning	16
Balansräkning.....	17
Driftredovisning	18
Investeringsredovisning	19
Noter	20
Vissa andra upplysningar	23

Malung-Sälens kommuns målbild

Kommunfullmäktige har 2019-06-17, § 51 beslutat om målbild och strategier att gälla för perioden 2019- 2023.

Målbild för Malung-Sälens kommun

Malung-Sälen är en hållbar tillväxtkommun. Vi är en internationell destination med kända evenemang, och ett rikt kultur- och fritidsliv. Vi erbjuder bra kommunal service, ett varierat och attraktivt boende samt goda livsmiljöer.

Vi värnar det traditionella, och välkomnar utveckling. Vi har ett livskraftigt näringsliv som bidrar till bygdens utveckling och långsiktiga konkurrenskraft.

Hos oss kan boende, besökare och företagare förverkliga sina livsdrömmar. Vi uppmuntrar till dialog och ett gott samspel. Av vår omvärld uppfattas vi som handlingskraftiga och effektiva.

För att nå målen har följande strategier fastställts:

"Malung-Sälen är en hållbar tillväxtkommun. Vi är en internationell destination med kända evenemang, och ett rikt kultur- och fritidsliv. Vi erbjuder bra kommunal service, ett varierat och attraktivt boende samt goda livsmiljöer."

- Stabil ekonomi
- Jämförelser med andra jämförbara kommuner
- Ökat antal internationella besökare
- Utveckla gränsöverskridande samarbete
- God planberedskap

"Vi värnar det traditionella, och välkomnar utveckling. Vi har ett livskraftigt näringsliv som bidrar till bygdens utveckling och långsiktiga konkurrenskraft."

- Samarbete mellan näringsliv och kommunförvaltning inom kompetensförsörjning.
- Ett utvecklat samspel skola – arbetsmarknad
- Ett utbildningssystem som av arbetsmarknaden uppfattas stödja kompetensförsörjningen och som ger den enskilda möjligheter att etablera sig på arbetsmarknaden eller läsa vidare.

"Hos oss kan boende, besökare och företagare förverkliga sina livsdrömmar. Vi uppmuntrar till dialog och ett gott samspel. Av vår omvärld uppfattas vi som handlingskraftiga och effektiva."

- Vi för en aktiv dialog med medborgare, ungdomar och näringsliv.
- Främjande myndighetsutövning
- Utred förutsättningarna för heltidsarbete för säsongsarbetare.

För att nå målen har nämnderna givits följande uppdrag:

Nämnderna har fått i uppdrag av kommunfullmäktige att i samband med detaljbudgetarbetet redovisa hur de avser bidra till måluppfyllelsen.

Förvaltningsberättelse

Översikt över verksamhetens utveckling

Fem år i sammandrag	202208	202108	202008	201908	201808
Antal kommuninvånare 30/6	10 187	10 184	10 063	10 072	10 092
Skattesats kommunen, kr	22,57	22,57	22,57	22,57	22,57
Kommunen					
Verksamhetens intäkter, mnkr	151	148	155	156	139
Verksamhetens kostnader, mnkr	-610	-563	-548	-542	-552
Skatteintäkter och statsbidrag, mnkr	498	480	458	439	426
Årets resultat, mnkr	39	65	65	53	13
Investeringsutgifter, mnkr	36	16	40	16	17
Långfristiga skulder, mnkr	122	144	117	92	180
Soliditet, %	58	56	51	45	41
Soliditet inklusive totala pensionsförpliktelser, %	30	26	20	14	5
Självfinansieringsgrad, %	160	513	212	444	184
Kassalikviditet, %	133	121	108	92	111
Skuldsättningsgrad, %	42	44	49	55	59
Kommunala koncernen					
Verksamhetens intäkter, mnkr	356	337	306	362	322
Verksamhetens kostnader, mnkr	-777	-723	-697	-714	-718
Skatteintäkter och statsbidrag, mnkr	498	480	458	439	426
Årets resultat, mnkr	77	94	67	87	30
Investeringsutgifter, mnkr					
Långfristiga skulder, mnkr	836	812	765	738	731
Soliditet, %	43	41	40	38	38
Soliditet inklusive totala pensionsförpliktelser, %	34	31	29	26	23
Självfinansieringsgrad, %					
Kassalikviditet, %	109	106	96	114	132
Skuldsättningsgrad, %	57	59	60	62	62

Sett till femårsperioden har soliditeten, både inklusive och exklusive ansvarsförbindelsen ökat. Bidragande orsak är positiva delårsresultat, samtidigt som investerings-takten inte motsvarat planerad takt.

Kassalikviditeten har varierat över åren samtidigt som kommunkoncernens långfristiga skulder ökat. Kommunens initialt höga långfristiga skulder minskade från år 2019 till följd av att internutlåning

till koncernbolag ändrades till att koncernbolag numera direkt lånar från extern långgivare.

De positiva resultaten för den kommunala förvaltningen är dels hänförlig till cyklisk effekt i delåret där kommunala resultat oftast är mer positiva i delåret än vid årutfallet, dels extra statsbidrag. Nettointäkter från exploaterings och anläggningstillgångar har successivt minskat under femårsperioden.

Den kommunala koncernen

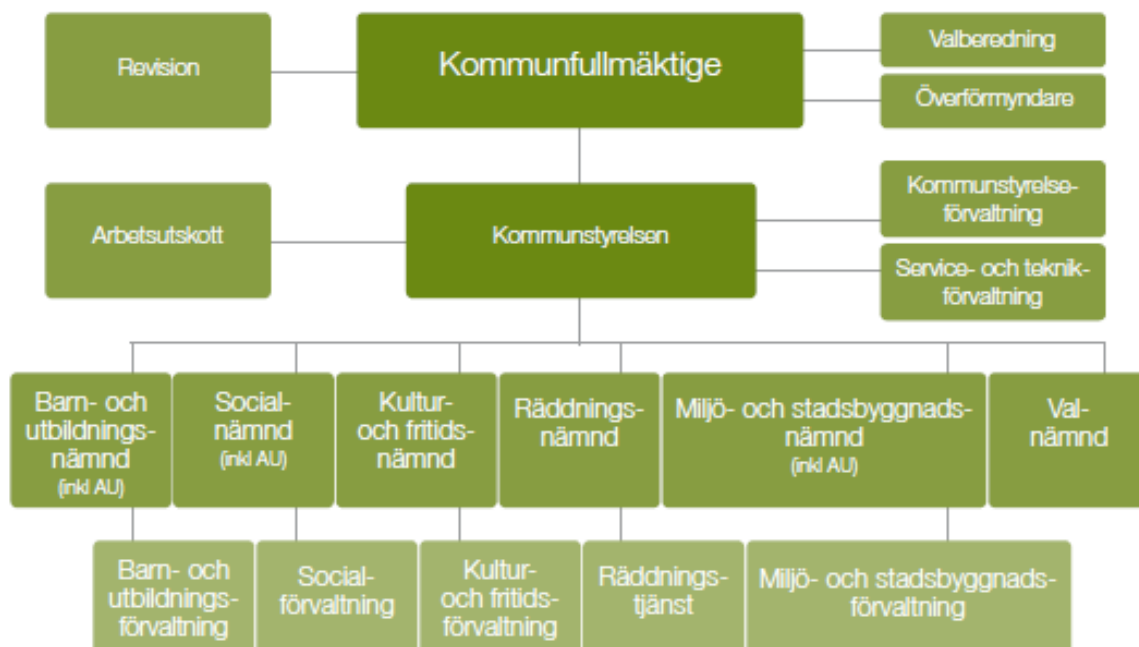
Den kommunala koncernen består av kommunens nämnder, de kommunägda bolagen och kommunalförbund där Malung-Sälens kommun har ett betydande inflytande. Sammanställd redovisning upprättas för kommunkoncernen med kommunägda bolag överstigande 20 procents andel. I jämförelse med föregående år, årsbokslut 2021-12-31, har inga förändringar skett inom kommunkoncernen under perioden fram till och med 31 augusti. Däremot är tidigare Malungs Elverk numera Malung-Sälens Elverk och Malungs Elnät numera Malung-Sälens Elnät.

Koncernen Malung-Sälens kommun



Den kommunala organisationen

Den politiska organisationen i Malung-Sälens kommun består av kommunfullmäktige, kommunstyrelsen och sex nämnder.



Händelser av väsentlig betydelse

Resultatet för kommunkoncernen perioden januari till augusti år 2022 uppgår till plus 77 miljoner kronor (mnkr). Kommunens resultat för perioden uppgår till plus 39 miljoner kronor. Helårsutfallet prognostiseras till 51 miljoner kronor för kommunkoncernen och 25 miljoner kronor för kommunen.

Kommunens befolkning var per 30 juni 10 187 invånare, vilket är en minskning med 31 personer sedan årsskiftet. Utvecklings-trenden för befolkningmängden har under åren 2017 till 2020 varit en minskning fram till halvårsskiftet med en påföljande ökning fram till november. År 2021 bröts trenden då befolkningen ökade till halvårsskiftet. Sett till femårsperioden vid årets slut har befolkningen ökat mellan åren 2016 (10 091) till 2021 (10 218).

Kommunalskattesatsen är oförändrad med 22,57 kronor, i jämförelse med föregående år.

Val 2022

Inför allmänna valen 2022 har ändringar i vallagen inneburit att valhemligheten stärkts. Valmyndigheten har beslutat att kommunerna ska ha stärkt pandemiberedskap. Vidare har det allmänna säkerhetsläget påverkat förberedelserna och genomförandet av allmänna val 2022 med ökad beredskap, ökat arbete med säkerhet och pandemiberedskap.

Mer omfattande säkerhetsanalyser och planer har arbetats fram, reservlokaler har bland annat tagits fram, utökad bemanning i röstnings- och vallokaler har krävts samt vissa andra säkerhetsåtgärder.

Prisökningar och inflation

Utvecklingen i omvärlden har lett till kraftiga prisökningar under 2022, exempelvis har priserna på el, drivmedel och livsmedel ökat. Parallellt med prisökningar är det långa leveranstider på exempelvis byggmaterial.

Inflationen har under 2022 varit och är hög. Därjämte har höjningar av styrräntan gjorts vid flera tillfällen, senast med 1 procentenhet i september. Höjd styrränta leder till ökade räntor på lån och leasingavtal. Leveranstider och höjda kostnader har påverkat både driftverksamheten och investeringstakten under perioden.

Organisationsförändringar

Kommunfullmäktige beslutade 2022-09-26 att organisatorisk flytta bemanningseenheten från kommunstyrelsen till socialnämnden från och med 1 januari 2023.

Malungs f.d garveri

Arbetet med Malungs garveri har fortsatt under 2022 och kommunen har tilldelats fortsatta bidrag från Naturvårdsverket för detta. Det innebär att finansiering finns fram till att saneringen kommer starta. Medlen kommer användas till domstolsprocessen för tillståndet till saneringen men också för att ta fram projekteringshandlingar, miljökontroll, arbetsmiljöprogram med mera. Under augusti har kommunens projektgrupp tillsammans med

projektets miljökonserter diskuterat hur området ska saneras och hur platsen ska användas i framtiden.

Byggnad av simhall i Malung

Fas 2 i utredning av simhall slutfördes under våren och fastställdes vid kommunfullmäktiges majsammanträde. Fullmäktige beslutade om investering i byggnation av simhall Malung med 252 miljoner kronor i så kallad fas 3. Byggstart skedde under sommaren och simhallen kommer byggas på sporthallsområdet i Malung. Den förväntas vara klar för att simma i, från hösten 2024.

Covid – 19

Inledningen av år 2022 blev ansträngt bemanningsmässigt på grund av kraftig smittspridning av covid-19 under januari och februari. För att lösa personalsituationen omplacerades medarbetare till barnomsorg samt vård och omsorg. Smittspridningen ökade återigen under slutet av juli vilket påverkade äldreomsorgen väsentligt. För att lösa situationen fick medarbetare inom socialförvaltningen avbryta semestern för att säkerställa bemanningen inom äldreomsorgen.

Krisberedskap

Kommunens arbete med krisberedskapsfrågor har återigen aktualiserades under året med anledning av Rysslands invasion av Ukraina. Utbildnings- och övningsinsatser har genomförts under Länsstyrelsen Dalarnas ledning. Säkerhetsprovning av viss personal har gjorts och arbete med krigsorganisation och krigsplacering har inletts.

Projekt SITE

Projektet SITE 3 har fortgått och i juni genomfördes en studieresa till Chamonix och Zermatt med deltagande från de fyra kommunerna Malung-Sälens, Trysil, Älvdalen och Engerdal med respektive destinationsbolag. Syftet var bland annat att träffa lokala företrädare för besöksnäringen i de båda länderna och att studera hur de arbetar med hållbarhetsfrågor kring mobilitet, året-runt verksamhet, kompetensförsörjning, avfall och återvinning.

Arbete med en förstudie för ett fjärde SITE-projekt under arbetsnamnet SITE Mobility har även pågått under perioden. SITE-projekten finansieras dels med medel från medverkande kommuner, dels med EU-medel.

Projekt Regionala elektrifieringspiloter

Energimyndigheten har beviljat Malung-Sälens kommun ekonomiskt stöd för att under 2022-2023 genomföra projektet regionala elektrifieringspiloter. Malung-Sälens kommun har samordningsansvaret för projektet och Energimyndigheten har beviljat medel för laddstationer till tung godstrafik i Malung, Vansbro och Smedjebacken. En laddstation för tung godstrafik kommer att sättas upp i Malung. Malung-Sälens kommun ansökte också om medel för att etablera laddstationer i Sälens centrum och Limesforsen, men fick avslag från Energimyndigheten. Anläggning och etablering av laddstationen ska vara genomförd till hösten 2023.

Stadieindelning södra kommundelen

Från hösten 2022 har stadieindelningen genomförts i södra kommundelen, innebärande att klass 4-6 från höstterminen 2022 går på centralskolan och f-klass samt årskurs 1-3 går på Blomsterbäcksskolan. Utemiljön har iordningställt på centralskolan, och anpassning av lokalerna har gjorts för att tillskapa klassrum och grupprum. På Blomsterbäcksskolan har moduler etablerats för att inrymma eleverna. Lokalerna vid Lillmons skola är tomställda med undantag av slöjdsalarna som kommer användas för undervisning.

Sörsjön förskola och fritidshem

Under våren sade Kooperativ Dalen upp avtalet om utförande av förskola och fritidshem i Sörsjön. Förskole- och fritidshemsplats för barn från Sörsjön har från hösten 2022 erbjudits plats i Sälen.

Massflyktingsdirektivet

Kommunens arbete med migrationsfrågor aktualiserades återigen under våren 2022, som en konsekvens av Rysslands invasion av Ukraina. Inledningsvis gjorde kommunen en inventering av möjliga platser för evakueringsboenden. Mottagande enligt massflyktingsdirektivet har därefter inletts under hösten, där Malung-Sälens kommunal uppgår för mottagande till 41 stycken.

Bemanningssvårigheter inom äldreomsorgen

För att säkerställa bemanningen inom framförallt inom äldreomsorgen har överanställningar gjorts utifrån ökad vårdtyngd och ökat biståndsbehov.

Brist på personal och svårigheter att bemanna har även lösts genom att konsulter använts framförallt inom IFO men även sjuksköterskor. Samtidigt har höga sjukskrivningstal i samband med två utbrott av covid-19 lett till ökade personalkostnader för overtids-ersättning och övriga tillkommande ersättningar.

Biblioteket

För biblioteket har meröppet-projektet försenats på grund av leveranstiden för att få fram byggmaterial för att få arbetet genomfört. Biblioteket har även beviljats förlängd tidsfrist för att använda projektmedel för uppstart av bokbussen.

Tillsynsverksamhet räddningstjänst

Tillsynsverksamheten har kommit igång under året, efter uppehåll under pandemin.

Utbildning av personal

Grundläggande brand (GLB) och HLR-utbildning för personal i kommunen har startats igång under året, med en positiv sifoeffekt att det finns ett ökat intresse att börja som deltidsbrandman.

Bygglövsansökningarna börjar vika

Ärendeingången på bygglovssidan har varit fortsatt stor under inledningen av året, men har mot slutet av perioden börjat vika.

Tobaksfria nikotinprodukter

Ny lag om tobaksfria nikotinprodukter innebär ytterligare tillsynsområde för miljö- och stadsbyggnadsnämnden från och med hösten.

E-tjänster

E-tjänster för ansökan/anmälan om försäljning av folköl, tobak och e-cigarett samt ansökan/anmälan om serveringstillstånd har inrättats.

Kommunalt lantmäteri

Ansökan om att få inrätta kommunal lantmäterimyndighet har lämnats in under perioden.

Program och riktlinjer

Förslag till bostadsförsörjningsprogram och riktlinjer för exploateringsavtal har tagits fram för vidare politisk behandling under hösten 2022.

Försäljning av anläggningstillgångar och omsättningstillgångar

Försäljning av mark till Polisen för byggnation av polisstation i Sälen har inte kunnat slutföras under perioden. En överklagandeprocess pågår och det finns därför en osäkerhet när försäljningen kommer att genomföras.

Kvarvarande bostadstomter vid Tomt Eriks väg, Sälen har sålts under året.

Den kommunala koncernen

Den kommunala koncernen är oförändrad i sin sammansättning sedan årsskiftet 2021/2022.

Malung-Sälens Elverk AB

Bolaget är i en intensiv investeringsfas och har fortsatt driva stora projekt framförallt i Sälenfjällen. Förvärv av aktier, 11 procent, i Näckåns Energi AB har gjorts under perioden

Malungshem AB

Uthyrningsgraden har under perioden varit omkring två procent bättre än budgeterat. En del av bolagets underhållsprojekt har inte kommit igång och förväntas samtidigt bli dyrare än beräknat.

Malung-Sälen Turism AB

Besökare och gäster till kommunen har återigen ökat efter pandemin vilket varit positivt för bolaget, samtidigt när nivå inte upp till åren före pandemin.

Vatten och Avfall i Malung-Sälen AB (Vamas)

Projektering av utbyggnad Säljfällets avloppsreningsverk (ARV), ny slambyggnad Säljfällets ARV, ny återvinningscentral (ÅVC) Säljfället har pågått under året. Inkoppling av vatten Digernäs Sälen till Kläppen, ny högvattenreservoar Kläppen samt vatten- och avloppsledning Högjällshotellet till Tallmyrsslidingen är andra projekt under perioden. Från och med 1 januari 2022 är tidnings- och pappersinsamlingen ett kommunalt ansvar där Vamas utför uppdraget.

Västerdala Terminal och Järnvägsspår AB

Under året har containerfrakten ökat, samtidigt som bolaget hanterat fler produkter såsom bark och torrflis. Numera går det i snitt tre tåg per vecka.

Ärnäshededens Fastighets AB

Bolaget svarar för uthyrning och fastighetsförvaltning av en industrifastighet. Fastigheten är uthyrd.

Gustols AB

Ingen verksamhet har bedrivits i bolaget under perioden.

Viktiga förhållanden för resultat och ekonomisk ställning

Periodens resultat och årsprognos

Kommunkoncernens resultat för perioden till och med augusti uppgår till 77 mnkr, i jämförelse med föregående år resultat är det 17 mnkr lägre. Prognostiserat, årsutfall beräknas till 51 mnkr att jämföra med budgeterat resultat 36 mnkr.

I jämförelse med föregående år ökar kostnaderna mer än intäkter. Inom intäkterna minskar finansiella intäkter vilket delvis balanseras av ökade verksamhetens intäkter och skatteintäkter. Verksamhetens kostnader förklarar främst kostnadsökningen.

Inom det prognostiserat årsutfall är främst Malung-Sälens Elverkskoncernen som bidrar till den prognostiserar positiv avvikelse jämfört med budget. Malunghem prognostiserar minusresultat jämfört med budget och totalt. Vatten & Avfall i Malung-Sälens prognostiserar minusresultat men jämfört med budget en positiv avvikelse. Bakgrunden till Malung-Sälens Elverkskoncerns bidrag till årsutfallet är resultatandel från DalaKraft, högre intäkter från vattenkraften samt högre näntäkter.

Kommunens resultat för perioden till och med augusti uppgår till 39 mnkr, i jämförelse med föregående år resultatet 26 mnkr lägre. Prognostiserats årsutfall beräknas till 25 mnkr att jämföra med budgeterat resultat 18 mnkr.

Jämfört med föregående år ökar verksamhetens intäkter med 2 mnkr medan verksamhetens kostnader ökar med 50 mnkr. De ökade kostnaderna finansieras av högre skatteintäkter på grund av positiva slutavräkningar både för innevarande och föregående år. Även utfall från finansiella intäkter jämfört föregående år är högre innevarande år med anledning av högre utdelning från koncernbolag.

Inom verksamhetens intäkter är försäljningsintäkter högre medan intäkt från taxor och avgifter lägre. Även hyresintäkter är lägre, trots förbättrad uthyrningsgrad, vilket förklaras av att föregående år ingick engångsintäkt från uppgörelse med hyresgäst som fick fråntråda avtal i förtid.

Intäkter från bidrag och kostnadsersättningar är högre jämfört med föregående år bland annat för att utfallet för perioden innehåller ersättning för sjuklönekostnader med 4,4 mnkr att jämföra med föregående års ersättning 2,8 mnkr. Avseende bidragsintäkter är dessa totalt 4 mnkr högre jämfört med föregående år. Migrationsersättning har minskat, ersättning för personlig assistans och EU-medel har ökat. I utfallet från försäljningsintäkter innevarande år ingår försäljning av bussar som tidigare klassificerat som operationell leasing. Det påverkar utfallet positivt med 2,5 mnkr. Inom verksamhetens intäkter ingår därtill försäkringsersättning för skadat fordon samt premieåterbetalningar för tidigare års utfall hos försäkringsbolag.

Personalkostnaderna inom verksamhetens kostnader har ökat med 6 procent trots att det finns vakanta ej tillsatta tjänster inom vissa verksamheter

och vakanta tjänster som i vissa fall lösts med konsult- eller hyrlösningar. Förutom utfall från lönerrevision förklaras personalkostnadsökningen av overtidskostnader, överanställningar samt sjuklönekostnader.

Kostnader för lämnade bidrag har ökat jämfört med föregående år vilket är hänförligt till bidrag för ortssammanbindande stamfiber till Tyngsjö. Köp av huvudverksamhet har ökat och likaså lokalhyror och övriga fastighetskostnader. En förklaring till ökningen är högre kostnader för köp av el. För året har nytt el-avtal tecknats. Prisökningen är drygt 2 kronor per kWh jämfört med 2021 års nivå. Material och varukostnaderna har ökat likaså köp av tjänster, vilket förklaras av prisökningar inom material och varor och köp av konsultlösningar.

I prognostiserat årsutfall beräknas både verksamhetens intäkter och kostnader överstiga budgeterat. Intäkternas avvikelser är främst hänförligt till ej budgeterade intäkter från riktade statsbidrag. I mångt och mycket finns motsvarande kostnadsökningar då riktade statsbidragen är bidrag i projekt. Verksamhetens kostnader ökar i övrigt främst på grund av ökade personalkostnader och höjt kostnadsläge med anledning av rådande läge. El, drivmedel, livsmedel med mera ökar. Samtidigt prognostiseras skatteintäkterna ge ett bättre utfall än budget med 14 mnkr och generella statsbidrag och utjämning ett utfall bättre med 1 mnkr. Prognostiserade intäkter är beräknade på Sveriges kommuner och regioners augustiprognos. Även finansiella intäkter och kostnader förväntas ge ett bättre utfall jämfört med budget på cirka 2 mnkr.

Fullmäktige fastställde årsresultat till 20,9 mnkr för år 2022 i "Verksamhetsplan och Budget 2022-2025". Under året har resultat- och driftbudgeten förändrats vid ett antal tillfällen. Revideringarna omfattar dels omfördelning mellan nämnderna (tekniska justeringar, omfördelning pga internhyresförändring, omfördelning efter lönerrevision), dels tilläggsanslag (projektering räddningsstation, tillkommande personalkostnader socialnämnden, ej täckta kostnader för bokbuss kultur- och fritidsnämnden, genomförande av stadieindelning barn- och utbildningsnämnden, justering skatteintäkter och generella statsbidrag, ökning ram socialnämnden, barn- och utbildningsnämnden med anledning av klassificering riktade generella statsbidrag, utbyte av raketenheter räddningsnämnden, ej aktiverbar del av investering i simhall). Efter delårsperioden har fullmäktige 2022-09-26 beslutat att öka ramen för valnämnden med anledning av bidrag för val 2022 som ska klassificeras som generellt. Årets budgeterade resultat uppgår efter ändringar till 17,5 mnkr.

Beslutad driftredovisning med årsprognos, budget 2022 och utfall per 31 augusti finns sammanställda i *driftredovisningen* (sid 18). Sammanställning över årets beslut om tillkommande investeringar finns i *driftbudget beslutade förändringar* (not 4 sid 21).

Kommunens driftredovisning med årsprognos

Nämndernas nettokostnader för delårsperioden uppgår till 473 mnkr. Prognosen för helåret pekar på en nettokostnad för nämnderna på 726 mnkr vilket motsvarar en negativ avvikelse mot budget med 14 mnkr. Den sammantaget prognostiserade negativ avvikelsen förklaras av att tre nämnder sammantaget prognostiserar - 17 mnkr. Det är socialnämnden, barn- och utbildningsnämnden samt kommunstyrelsens exploateringsmark samt samtliga lämnar prognoser med avvikelse mer än -1 mnkr jämfört med budget. Kommunstyrelsen, miljö- och stadsbyggnadsnämnden samt kommunstyrelsens skogsförvaltning prognostiserar samtliga positiva avvikelser på mer än +1 mnkr, totalt 5 mnkr, vilket balanserar de negativa avvikelserna i till viss del.

Kommunstyrelsen, barn- och utbildningsnämnden, socialnämnden samt miljö- och stadsbyggnadsnämnden prognostiserar samtliga avvikelser mot årsbudget med mer än 1 mnkr. För dessa nämnder lämnas redogörelser avseende helårsprognos och delårsutfall.

Kommunstyrelsen

Kommunstyrelsen, exklusive försäljning skog och exploatering, prognostiserar för helåret en positiv avvikelse mot budget med + 1,5 mnkr. Jämfört med aprilprognosen är det en förbättring med 1,3 mnkr. Ökade energi- och drivmedelskostnader balanseras av ökad ram till medel för kommunstyrelsens förfogande.

Intäkterna prognostiseras sammantaget ge ett högre utfall än budgeterat (+ 3,3 mnkr) vilket förklaras av högre bidragsersättningar (främst EU-medel lönebidrag Arbetsförmedlingen och bidrag från Omställningsfonden) samt högre intäkter för lokaluthyrning (tidigare tomställda lokaler är uthyrda), försäkringsersättning för fordon som utranterats efter olycka, försäljningsintäkter fordonsförsäljning vid lösen av operationell leasing.

Personalkostnader (+ 1 mnkr) prognostiseras ge lägre årsutfall än budgeterat, där högre personalkostnader hos kommunchef, kanslienheten och personalkontoret balanseras av lägre personalkostnader hos ekonomikontoret, it-enheten och service- och teknikförvaltningen. Kommunchefens högre personalkostnader förklaras av ökade personalkostnader i projekt, som täcks av högre bidragsintäkter jämfört med budget. Kansliet har högre personalkostnader med anledning av utökad bemanning i samband med val 2022, personalkontoret har haft utökad bemanning i samband med ny personal tillträtt. Övriga enheter inom kommunstyrelsen har vakanta tjänster både i samband med personalomsättning men även frånvaro vid exempelvis föräldraledighet som inte ersatts med vikarierande personal.

Övriga kostnader (- 2,9 mnkr) prognostiseras ha ett överdrag jämfört med budget, vilket framförallt förklaras med omkring 5 mnkr högre utfall för energikostnader. Dessutom har sent fakturerade

arbeten från koncernbolag för utförda arbeten 2021 belastat resultatet år 2022 samt även högre drivmedelspriser. De högre prognostiserade kostnaderna balanseras främst av att budgeterade medel till kommunstyrelsens förfogande höjts under perioden, och inte förväntas tas i anspråk i budgeterad omfattning.

Kommunstyrelsens försäljning skog och mark

Kommunstyrelsens skogliga verksamhet prognostiserar en positiv avvikelse mot budget med + 1,8 mnkr vilket förklaras av för låg budgeterad nettointäkt för året och därmed budgetteknisk justering. Därtill förväntas intäkter för arrenden vindkraft och jakt ha ett högre utfall än budget.

Kommunstyrelsens försäljning av exploateringsmark prognostiserar en negativ avvikelse med - 1,3 mnkr. Det prognostiserade negativa årsutfallet beror av osäkerhet i när försäljning av mark i Sälen till Polisen kan genomföras. Höjd har därför tagits i årsprognosen att markförsäljningen inte hinner genomföras år 2022. Den minskade nettointäkten balanseras i viss mån av andra genomförda markförsäljningar, lägre kostnader för konsultköp av detaljplaner trots lägre intäkter än budget från markarrenden i samband med dansbandsveckan.

Barn- och utbildningsnämnden

Barn- och utbildningsnämnden prognostiserar för helåret en negativ avvikelse mot budget med - 2 mnkr. Jämfört med lämnad prognos per april är det en försämring med 2,1 mnkr.

Prognostiserat årsutfall för helåret 2022 omfattar både högre intäkter, personalkostnader och övriga kostnader jämfört med budget.

Inom intäkter (+ 4 mnkr) ger försäljning av bussar en positiv avvikelse och likaså ersättning för sjuklönekostnader. Även migrationsbidrag med anledning av massflyktingsdirektivet är högre än budgeterat samtidigt som övriga riktade statsbidrag förväntas ha ett lägre utfall än budget.

Personalkostnader (- 1 mnkr) förväntas få ett högre årsutfall jämfört med budget, vilket förklaras av resurser för särskilt behov och ökat antal elever inom grundskolan i särskolan. Samtidigt finns vakanser inom förskolan på grund av svårigheter att hitta personal som minskar den högre avvikelsen totalt.

Övriga kostnader (- 5 mnkr) prognostiseras med högre utfall jämfört med budget. Anledningen är högre kostnader för interkommunala ersättningar för elever som studerar på annan ort, inhyrd personal samt kostnader för lösen av operationella leasingavtal bussar. Dessutom är livsmedels- och drivmedelskostnaderna högre som en effekt av rådande världsläge. Det får även genomslag med högre leasingavgifter för fordon. Förbrukningsinventarier har även behövt köpas in utöver budget. Budgeterade medel för oförutsedda kostnader balanserar till viss del ökade övriga kostnader.

Socialnämnden

Socialnämnden prognostiserar för helåret en negativ avvikelse mot budget med - 14 mnkr. Per april prognostiserades nollprognos medan per maj prognostiserade nämnden - 5 mnkr.

Förklaringen till den försämrade prognosen jämfört med nämndens maj-prognos är framförallt överanställningar inom äldreomsorgen och fortsatt höga sjuklöne- och overtidskostnader.

Intäkterna (+ 19 mnkr) prognostiseras ha ett bättre utfall jämfört med budget beroende på beviljade riktade statsbidrag som är högre än budgeterat. Inför verksamhetsåret har det varit oviss vilka riktade statsbidrag som kommer erhållas och dessa budgeteras därmed försiktigt.

Personalkostnadernas (- 20 mnkr) prognostiserade överdrag förklaras dels av överanställningar inom äldreomsorgen, dels av höga sjuklöne- och overtidskostnader. Överanställningar är en effekt av ökad vårdtyngd och ökade insatser. Sjuklönekostnaderna förklaras av stor smittspridning och sjuka i covid-19, både i början av året och under i slutet av juli. Svårigheter att rekrytera personal inom äldreomsorgen och vissa delar av LSS har resulterat i att befintlig anställda arbetat overtid vilket resulterat i höga overtidskostnader.

Övriga kostnader (- 14 mnkr) prognostiseras få ett högre utfall jämfört med budget. Överdraget är hänförligt till kostnader för konsulter, som en effekt av svårigheter att rekrytera personal framförallt socialsekreterare till IFO samt i viss mån sjuksköterskor, rehabpersonal och biståndshandläggare. Högre kostnader jämfört med budget för placeringar av framförallt barn- och unga bidrar även till överdraget. Framledes har både bistånds- och administrationsenheten samt IFO kunnat rekrytera personal samtidigt som antalet placeringar och kostnaden per placering minskar.

Miljö- och stadsbyggnadsnämnden

Miljö- och stadsbyggnadsnämnden prognostiserar för helåret en positiv avvikelse med + 1,7 mnkr. Jämfört med lämnad prognos per april är det en förbättring med 1,3 mnkr.

Den positiva årsprognosen är sammantagen effekt av att lägre personalkostnader och lägre övriga kostnader. Dessa ger en större nettoeffekt trots lägre intäkter jämfört med budget.

Intäkterna (- 1,6 mnkr) förväntas ha ett lägre årsutfall jämfört med budget. Till och med delårstidpunkten är utfallet för intäkter från bygglov drygt 1 mnkr lägre än budget. Därtill har inte arbete med översiktsplanen startats och förväntas inte ge interna intäkter från kommunstyrelsen.

Personalkostnaderna (+ 1,2 mnkr) prognostiseras ett årsutfall lägre än budget, vilket främst förklaras av vakanta tjänster inom både miljö- och stadsbyggnadskontoret samt sjukskrivningar. Vissa tjänster har inte heller tillsatts med hänsyn till osäkerhet avseende framtida intäkter beaktat omvärldsläget.

Övriga kostnader (+ 2,1 mnkr) förväntas ge ett lägre årsutfall jämfört med budget, främst är hänförlig till budgetteknisk justering inför året som budgeterats inom övriga kostnader.

Finansförvaltningen

Finansförvaltningen inom verksamheternas nettokostnader prognostiserar en positiv avvikelse med + 4 mnkr. Dels har inte hela den budgeterade lönepotten nyttjas, dels prognostiseras nettokostnader för pensioner ha ett lägre utfall än budget.

Kommunens investeringsredovisning med årsprognos

Periodens anskaffning (investeringsutgifter) uppgår till 36 mnkr och periodens inkomster för försäljning av finansiella och materiella anläggningstillgångar uppgår till 2,5 mnkr.

Fullmäktige fastställde investeringsbudgeten för året till 18 mnkr i "Verksamhetsplan och Budget 2022-2025". Från 2021 års investeringar har därefter 64 mnkr ombudgeterats, genom överflyttning till år 2022. Under 2021 beslutades om omfördelning mellan 2021 och 2022 avseende anskaffning av fordon till räddningsnämnden innebärande minskning av budget 2022 med 0,2 mnkr.

Under år 2022 har till och med delårsboksluts-tidpunkten ytterligare sex beslut om investeringsmedel fattats, sammanlagt 281 mnkr. Dessa beslut avser inköp av grävmaskin, förvärv av Sälenhallen, investeringar med anledning av införande stadiindelning södra Malung-Sälen från och med hösten 2022, tillbyggnad räddningsstation Lindvallen, byggnation av simhall i Malung samt utökning av budget för köp av skogsmark.

Fullmäktige 2022-09-26 beslutade, efter delårsperioden, om investering i fjärrvärmekulvert med 2,5 mnkr och askförvaring med 1,5 mnkr. Sammantaget uppgår beslutad investeringsbudget per 2022-08-31 till 363 mnkr. Inkluderas beslut fattade under september summerar budgeten till 367 mnkr.

Beslutade investeringar med årsprognos, budget 2022 och utfall per 31 augusti finns sammanställda i *investeringsredovisning* (sid 19). Sammanställning över årets beslut om tillkommande investeringar finns i *investeringsbudget beslutade förändringar* (not 5 sid 22).

Av delårsperiodens genomförda investeringar (36 mnkr) är 17,7 mnkr färdigställda. Av dessa är 15,6 mnkr lösen av finansiellt leasingavtal, 0,7 mnkr mark, byggnader och tekniska anläggningar samt 1,4 mnkr köp av maskiner och inventarier. Övriga anskaffningar om 18 mnkr är pågående projekt.

Till och med delårstidpunkten 31 augusti finns sex investeringar med anskaffningsutgift överstigande 1 mnkr. Köp av Sälenhallen 15,6 mnkr, simhallsbyggnation 6,2 mnkr, köp av skogsmark 2,6 mnkr, anpassningar MSG 1,9 mnkr, ombyggnation industrihus 1 (pågående investering från år 2022) med 1,7 mnkr samt utgifter för etablering av moduler vid Blomsterbäcksskolan 1,3 mnkr.

Sälenhallen har köpts från det kommunala bolaget Sälen Centrum HB. Under våren fattades beslut om att bygga simhall i Malung och under perioden har markarbeten inletts. Simhallen förväntas tas i bruk hösten 2024. Ett större markförvärv genom fastighetsreglering har införskaffats under perioden och helårsprognosen är att skogsmark kommer köpas in för omkring 3,5 mnkr. Under 2021

påbörjades ombyggnation del av industrihus 1 till centralarkiv och projektet har slutförts under våren 2022 och lokalerna har tagits i bruk under maj. Vissa mark- och målningsarbeten återstår dock och ska färdigställas under året. Med anledning av beslut om införande av stadiindelning i södra kommundelen uppstod behov av anpassningar på centralskolan samt Blomsterbäcksskolan. På centralskolan har utemiljön anpassat för mellanstadieelever och invändigt har klassrum och grupprum tillskapats. Blomsterbäcksskolan har utökats med moduler och investeringsutgiften avser etablering av dessa.

Under 2021 köpte kommunen två bostadsrätter i Sälen i BRF Fjällblick. En av lägenheterna har under 2022 sålts till Malung-Sälens Elverk för 2,2 mnkr.

För helåret 2022 prognostiseras investeringsutgifterna uppgå till 84 mnkr för beslutade investeringsprojekt, vid delårstidpunkten. Det motsvarar prognostiserad avvikelse mot budget med knappt 277 mnkr, varav 214 mnkr avser investering av simhall som enligt plan kommer ske över åren 2022-2024. Tillkommande utgifter prognostiseras för fjärrvärmekulvert och askförvaring (fullmäktigebeslut september) innebärande ytterligare 4 mnkr i investeringar 2022.

Avvikelsen mellan prognos och budget beror på att planerade investeringar inte kommer kunna genomföras under året. Pågående investeringsprojekt där investeringsmedel förväntas överflyttas till 2023 prognostiseras till 267 mnkr. Dessa avser simhallsinvestering (2022-2024) med 214 mnkr, renovering av tak samt anpassning till idrottshall fastighet Svetsaren (Rosengrensfastigheten) med 39 mnkr, renovering av fastighet vid Bredsjön med 1,5 mnkr, fastighetsförvärv Östra Sälen 6:2 med 3 mnkr, stadsnätsanslutning kommunalt ägda boenden med 1,7 mnkr, renovering av tak fastighet Passaren (fd Snålåsen) med 1 mnkr, utbyggnad räddningsstation Lindvallen med 2 mnkr, köp av vägghyvel 4 mnkr, Bullsjön campingstugor 0,5 mnkr samt anpassningar MSG med 0,5 mnkr.

När det gäller takrenoveringen och anpassning till idrottshall i fastigheten Svetsaren finns behov av mer markundersökning innan fortsättning av investeringen kan ske. Inköp av vägghyvel finns budgeterad och denna är upphandlad och beställd. Leverans kommer ske under vintern 2023. Budgeterade medel räcker inte då utgiften för vägghyveln kommer uppgå till 4,8 mnkr.

Renovering av tak för fastigheten Passaren är beroende av att ändring av detaljplan beslutas. Ändringen i detaljplan syftar till att möjliggöra utbyggnad av fastigheten för att tillskapa totalt sex platser för gruppbostad.

Kommunstyrelsens samlade bedömning är att samtliga budgeterade investeringar för år 2022 inte kommer att kunna genomföras under året.

God ekonomisk hushållning

Enligt kommunallagen ska budgeten innehålla mål och riktlinjer som är av betydelse för en god ekonomisk hushållning. För ekonomin anges finansiella mål och för verksamheten anges verksamhetsmål.




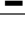
Kommunfullmäktige beslutade vid sitt sammanträde i juni 2019 om målbild 2023. Nämndernas gavs i uppdrag att i samband med upprättande av årliga detaljbudgetar redovisa sitt bidrag till måluppfyllelsen och målbild 2023.

Samtliga nämnder har beslutat om nämndplaner inkluderande verksamhetsmål med nämnds specifika indikatorer, vilka syftar till att bidra till kommunfullmäktiges målbild.

Utvärdering av god ekonomisk hushållning görs genom uppföljning av fullmäktiges finansiella mål och verksamhetsmål. För det övergripande finansiella målet och varje verksamhetsmål finns en eller flera indikatorer med tillhörande mål (nivå att nå). I måluppföljningen redovisas årets utfall med färgskala grön, gult, rött eller svart för varje

indikator. Grönt innebär att indikatorns mål uppnåtts, gult att indikatorns mål delvis uppnåtts och rött att indikatorns mål inte är uppnåtts. Svart innebär att utfall saknas eller att mätning ej gjorts. Grönt motsvarar mer än 100 procents uppfyllelse, gult motsvarar 80 -99 procents uppfyllelse, medan rött motsvarar 0 – 79 procents uppfyllnad. Respektive övergripande finansiella mål och verksamhetsmål bedöms enligt motsvarande skala uppfyllt, delvis uppfyllt och ej uppfyllt med utgångspunkt av dess indikatorer.

Redogörelse av måluppfyllelsen för fullmäktiges beslutade verksamhetsmål redovisas i form av utfall för delåret med helårsprognos där det finns utfall och tillgängliga uppgifter.

	Uppfyllt
	Delvis uppfyllt
	Ej uppfyllt
	Utfall saknas, bedömning kan ej göras






Finansiella mål

I målområde "Malung-Sälen är en hållbar tillväxtkommun. Vi är en internationell destination med kända evenemang, och ett rikt kultur- och fritidsliv. Vi erbjuder bra kommunal service, ett varierat och attraktivt boende samt goda livsmiljöer" ingår strategin "stabil ekonomi" med tillhörande indikator "kommunfullmäktiges finansiella mål".

Finansiellt mål 2022 omfattar fem indikatorer för år 2022 fastställda i "Verksamhetsplan och Budget 2022-2025".

Fullmäktiges beslutade indikatorer är beroende av varandra. Indikatorerna utgår från att kommunens samlade resultat redovisar ett överskott (plus) för att uppnå målen. Det förutsätter i sin tur att nämnderna sammantaget behöver bedriva verksamheten inom tilldelade driframar.

Delårsperiodens utfall samt prognos för helåret presenteras i nedanstående tabell:

Finansiellt mål	Indikator	Mål 2022	Utfall 20220831	Prognos 20221231	
Kommunfullmäktiges fastställda finansiella mål	Årets resultat, för kommunen i andel av skatteintäkter, generella statsbidrag och utjämnning, %	> 2	8	3	
	Kommunens lånetak, kr/inv	< 25 000	14 087	18 500	
	Kommunkoncernens lånetak, kr/inv	< 100 000	71 889	80 950	
	Soliditet inkl pensionsåtagande kommunen, %	> 15	30	28	
	Soliditet inkl pensionsåtagande kommunkoncernen, %	> 25	34	30	

Sammanfattning finansiella mål

I delårsbokslutet per augusti år 2022 bedöms samtliga fem indikatorer uppfyllas. För helåret prognostiseras även att samtliga indikatorer uppfylls.

Kommunstyrelsen samlade bedömning, avseende finansiella mål med betydelse för god ekonomisk hushållning, är att utifrån fastställda mål, uppnås god ekonomisk hushållning ur ett finansiellt perspektiv för den kommunala förvaltningen och den kommunala koncernen.

Verksamhetsmål

Målbild 2023 innehåller tre målområden med 10 verksamhetsmål, där sammanlagt 26 indikatorer ska följas upp för år 2022.

innebar att tre indikatorer byttes, ersattes med nya och fjorton mål preciserades eller justerades avseende nivå på mål att uppnå.

Fullmäktige beslutade 2022-06-20, § 66 att revidera tidigare beslutade verksamhetsmål. Beslutet

Målområde: Malung-Sälen är en hållbar tillväxtkommun

Verksamhetsmål	Indikator	Mål 2022	Utfall 20220831	Prognos 20221231	
Topp 100 i Svenskt näringslivs ranking	Svenskt näringslivs ranking, placering	< 100	79	79	●
	Andel som svarar att fler bostäder behövs, %	< 37	59	59	■
	Andel som svarar att förbättrad lokal infrastruktur behövs, %	< 52	50	50	◆
	Hushåll med tillgång till eller möjlighet att ansluta till bredband om minst 1 Gbit/s, %	> 95	Publ vt 2023	> 92,4	◆
Högre medelvärde i nöjd kund-index än genomsnittet i Sveriges kommuner och regioners (SKR) Insiktsmätning	Agenda 2030: Företagsklimat enl. ÖJ (Insikt) - Totalt, NKI	I nivå med liknande kommuner	Publ vt 2023		—
Årlig ökning av internationella besökare	Andel utländska gästnätter, %	> 8	Uppgift saknas		—
Mark- och planberedskap för minst 50 000 m ² företagsetableringar och för 100 bostäder	Byggbar mark för företagsetableringar i antagna detaljplaner, m ²	> 50 000	187 000	307 000	●
	Byggrätt för bostäder på kommunal mark i antagna detaljplaner, antal	> 100	170	196	●
Årlig gränsöverskridande utbyte kring bl. a. demokratifrågor, UF och kultur/fritid	Antal genomförda demokratiaktivitet per år, antal	≥ 3	2	2	■
	Ökat antal företag inom ramen för Ung Företagsamhet, UF antal	≥ 11	15	15	●

Målområde: Utveckling och långsiktig konkurrenskraft

Verksamhetsmål	Indikator	Mål 2022	Utfall 20220831	Prognos 20221231	
Tillgång till arbetskraft med relevant kompetens	KKIK: Lärare med pedagogisk högskoleexamen i grundskola åk 1-9, lägeskommun, %	≥ 69,7	Publ vt 2023		—
	Årlig övergripande kompetenskartläggning		Pågår	Ja	●
	KKIK: Lämnat etableringsuppdraget och börjat arbeta eller studera (status efter 90 dagar), %	≥ 55	Publ vt 2023		—
	Sjukfrånvaro (minska), %	6,7	8,2	7	◆
Etablerade och aktiva mötesplatser mellan skola och arbetsmarknad i syfte att förbättra matchningen	Lokala företagarmässor i grundskolan, antal	≥ 1	1	1	●
Ökande andel med fullständiga betyg i grundskolan och gymnasieskolan, och andel som läser vidare	Agenda 2030: Elever i åk 9 som är behöriga till yrkesprogram, hemkommun, %	≥ 84,2	91,5	91,5	●
	Agenda 2030: Gymnasieelever med examen inom 4 år, hemkommun, %	≥ 79,2	Publ v 50		—

Målområde: Boende, besökare och företagare förverkligar sina livsdrömmar

Verksamhetsmål	Indikator	Mål 2022	Utfall 20220831	Prognos 20221231
Forum för strukturerade dialoger med medborgare, ungdomar och näringsliv	Agenda 2030: Förstagångsväljare som röstade i senaste kommunfullmäktigevalet, %	≥ 77	Publ v 46	—
	Dialoger med näringsliv, antal	≥ 10	3	7
	Dialoger med samverkansorgan, antal	≥ 12	6	≥ 12
	Utbildning av räddningstjänstens organisation och brandsläckningsteknik för åk 9, antal	≥ 1	80	80
	Ungdomar ges en väg in till arbetslivet	Årligt beslut om garanti till sommarjobb.	Ja	Ja
Förbättrad service, tillgänglighet och bemötande	Agenda 2030: Ekologiska livsmedel i kommunens verksamhet, %	≥ 31	24,8	◆
	KKIK: Andel som får svar på e-post inom en dag, %	≥ 85	Publ vt 2023	—
	KKIK: Andel som tar kontakt med kommunen via telefon som får ett direkt svar på en enkel fråga, %	≥ 60	Publ vt 2023	—
	KKIK: Gott bemötande vid kontakt med kommun, andel av maxpoäng %	≥ 88	Publ vt 2023	—

Sammanfattning verksamhetsmål

I delårsbokslutet per augusti 2022 är nio av indikatorer vara uppfyllda. För 10 av indikatorerna saknas utfall, två är delvis uppfyllda och fem är inte uppfyllda. Flera av de indikatorer som inte mätts kommer mätas och redovisas senare under året eller i början av år 2023.

Malung-Sälén har jämfört med föregående år förbättrat sig i Svenskt Näringslivs ranking av företagsklimatet. Från föregående år har kommunen förbättrat sig med 28 placeringar. För helåret bedöms utfallet på motsvarande nivå. Malung-Säléns kommun blev år 2021 som en av åtta kommuner utvalda till Svenskt näringslivs kommunutvecklingsprogram. Programmet påbörjades 2021 och har fortsatt under 2022 och inom ramen för det har tjänstemän deltagit i en träff om upphandling. Tyvärr når andel som svarar att fler bostäder behövs respektive förbättrad lokal infrastruktur inte sätta mål för 2022. Det är samtidigt prioriterad områden för kommunen med pågående aktiviteter.

Hushåll med tillgång till eller möjlighet att ansluta till bredband om minst 1 Gbit uppgick år 2021 till 92 procent. Det pågår ett kontinuerligt arbete för att möjliggöra att fler kan ansluta sig. Under 2022 har Europeiska regionala utvecklingsfonden (ERUF) beviljat bidrag för utbyggnad av ortssammanbindande stamfiber Sillerö till Tyngsjö. Malung-Säléns kommun har till detta beslutat om att ge medfinansiering med 7,5 mnkr för projektets genomförande.

Agenda 2030-målet företagsklimatet NKI (nöjd kund index) mäts under hela 2022 och kommer presenteras i april 2023. Prognos för utfallet kan inte bedömas. Uppgifter om andelen utländska gästnätter saknas och vare sig utfall eller prognos kan lämnas.

Byggbar mark och byggrätt för bostäder uppnås i delåret. Till årsskiftet förväntas industriområde Moravägen tillkomma samt antalet tomter med anledning av detaljplan för industriområde Moravägen innehållande byggrätt för 26 bostäder bidra till att båda indikatorerna ökar och bidrar till måluppfyllelsen.

Antal genomförda demokratiaktiviteter uppgår till två under perioden och antal UF-företag för läsåret 2022/2023 är 15.

Indikatorn lärare med pedagogisk högskoleexamen i grundskola åk 1-9, lägeskommun publiceras under våren 2023 och kan ej bedömas. Föregående års utfall uppgick till 69,7 procent. Även indikatorn lämnat etableringsuppdraget och börjat arbeta eller studera (status efter 90 dagar) presenteras utfall under våren 2023. Där uppgick 2021 års utfall till 30.

Agenda 2030 målet elever i åk 9 som är behöriga till yrkesprogram hemkommun uppgår till 91,5 procent och uppfylls. Gymnasieelever med examen inom 4 år hemkommun publiceras vecka 50. Målen är satta från med utgångspunkt från föregående års utfall.

Årlig övergripande kompetenskartläggning pågår sker partsgemensamt med fackliga organisationer. Kartläggningarna syftar till att strategiskt se över tillgänglig kompetens men även beskriva framtida behov av kompetens inom organisationen. Kartläggningarna syftar även till sammanhållen lönebildning, gemensamma lönestrategier, kompetensplanering och således långsiktigt klara verksamheternas mål och krav. Indikatorn prognostiseras uppfyllas för året.

Sjukfrånvaro har varit hög under året och har sammantaget ökat till 8,2 procent jämfört med föregående års utfall 6,7 procent. En förklaring till den höga sjukfrånvaron är covid-19. För perioden uppfylls inte indikatorn och prognostiseras ej heller att uppnås.

En gemensam lokal företagsmessa för grundskolan har genomförts och indikatorn uppnås.

Utfall för indikatorn förstagångsväljare som röstade i senaste kommunfullmäktigeval presenteras vecka 46 och målet är att ha ett utfall högre än 77 procent.

Dialoger med näringsliv har under våren 2022 hållits genom tre så kallade företagsfrukostar med företagen. Under september har kommunrepresentanter deltagit i en affärsträff på tema upphandling som arrangerades på uppdrag av företagen Malung-Sälens kommun. Under hösten kommer deltagande på ytterligare tre dialogmöten med företagen. Det innebär att målet med tio eller flera dialoger inte kommer uppnås. Däremot håller den kommunala ledningen löpande dialog med företagen och representanter för företagen i kommunen.

Dialoger med samverkansorgan har hållits vid sex tillfällen och bedömningen är att målet om 12 eller fler kommer uppfyllas.

Räddningstjänsten har utbildat 80 elever i årskurs 9 under april, utbildningarna har genomförts vid fyra tillfällen. Indikatorn uppnås för perioden och helåret.

Total 41 ungdomar (födda 2005 och 2004) har, inklusive introduktionsdag, arbetat i två veckor. Ungdomarna har både utfört arbete inom de kommunala förvaltningarna såsom gata-park, LSS, hemtjänst, vårdhemmet, förskola samt hos föreningar och Svenska Kyrkan

Utfall för indikatorn ekologiska livsmedel i kommunens verksamhet publiceras under hösten. Utfall för perioden till och med 30 juni är 24,8 procent.

När det gäller förbättrad service, tillgänglighet och bemötande pågår Sveriges Kommuner och Regioners servicemätning under hösten och ambitionen är ett förbättrat utfall jämfört med tidigare år. Under året har återkoppling från tidigare års servicenivå gjorts till verksamheterna, där även input om förbättringar lyfts. Prognos för helåret avseende indikatorerna för service, tillgänglighet och bemötande kan inte bedömas men ambitionen är att den reviderade policyn får genomslag.

Kommunstyrelsen gör med genomförda mätningar och inhämtade uppgifter om verksamhetsmål i samband med delårsbokslutet prognosen att verksamhetsmål med betydelse för god ekonomisk hushållning inte kommer att kunna uppnås för helåret 2022. Tio av indikatorerna prognostiseras att uppfyllas och tre inte uppfyllas.

Balanskravsutredning

Balanskravsutredning (mnkr)

Årets resultat enligt resultaträkning

- Reducering av samtliga realisationsvinster
- /+Orealiserade vinster och förluster i värdepapper
- +/- Återföring av orealiserade vinster och förluster i värdepapper

Årets resultat efter balanskravsjusteringar

- Reservering av medel till resultatutjämningsreserv
- + Användning av medel från resultatutjämningsreserven

Balanskravsresultat

	Prognos	
	2022	2021
Årets resultat enligt resultaträkning	25	65
- Reducering av samtliga realisationsvinster	0	- 1
-/+Orealiserade vinster och förluster i värdepapper	0	0
+/- Återföring av orealiserade vinster och förluster i värdepapper		-
Årets resultat efter balanskravsjusteringar	25	64
- Reservering av medel till resultatutjämningsreserv	-2	- 27
+ Användning av medel från resultatutjämningsreserven	-	-
Balanskravsresultat	23	37

Årets prognostiserade positiva resultat medför, efter justeringar enligt balanskravsreglementet, att årets resultat efter balanskravsjusteringar prognostiseras till 25 mnkr.

Inget balanskravsunderskott finns att återställa från tidigare år.

Mot bakgrund av prognostiserat resultat görs bedömningen i samband med delårsprognosen att det finns utrymme för reservering av medel till resultatutjämningsreserv (RUR). Av kommunallagen 11 kap § 14 framgår att reservering får göras med ett belopp som motsvarar det lägsta av endera den del av årets resultat eller den del av årets resultat efter balanskravsjustering som överstiger en procent av summan av skatteintäkter samt generella statsbidrag och kommunalekonomisk utjämning.

Kommunfullmäktige har 2013-11-25, § 102 fattat beslut om lokala riktlinjer för RUR. Förutom lagkravet innehåller Malung-Sälens kommuns riktlinjer en begränsning om högsta reservering med max 10 procent av skatteintäkter, generella statsbidrag och utjämning. Det motsvarar 75 mnkr med årets prognos för dessa intäktsslag. Ingående reservering uppgår till 73 mnkr (se *Balansräkningen*, eget kapital). Möjlig reservering till RUR är med hänsyn till högsta reservering 2 mnkr.

Kommunstyrelsens samlade bedömning är att Malung-Sälens kommun kommer klara kommunallagens krav på en ekonomi i balans år 2022, och att reservering till RUR kommer föreslås till kommunfullmäktige.

Förväntad utveckling

Budget 2022 och kommande år

De av fullmäktige ursprungliga beslutade ekonomiska ramarna för år 2022 baserades på invånarantal 10 090 invånare. Faktiskt invånarantal per 1 november 2021 var 10 159 invånare. För att finansiera äskande om tilläggsanslag under inledningen av 2022 beslutade fullmäktige om justerad budgeterade nivåer för skatteintäkter, generella statsbidrag och utjämning med 11 mnkr. Vid augustiprognosens upprättande prognostiserades årsutfall överstiga budgeterade medel på grund av uppskattade positiva slutavräkningar för 2021 och 2022 års korrigeringar.

Inför verksamhetsår 2023 fastställde, under våren, kommunstyrelsen resultatmål för budgeterat resultat till 2 procent av skatteintäkter, generella statsbidrag och utjämning plus nettointäkt från skoglig verksamhet, exploateringsmark och utdelningar. Utrymme för kostnadsuppräknings angavs till 2 procent med undantag av central budgetering av löneökningstrymme. Från och med 2023 har ett nytt pensionsavtal för anställda tecknats bland annat innebärande att pensionsavsättningen för anställda ökar från 4,5 procent till 6 procent på den pensionsgrundande lönen. Det nya avtalet är även inflationsäkrat. Förslag till verksamhetsplan och budget 2023-2026 är lämnad för politisk behandling till nyvalt fullmäktige i oktober. Budgeterat resultat uppgår till 2,2 mnkr vilket inte når kommunstyrelsens resultatmål.

Årets inflation tillsammans med kraftigt ökade priser för el, drivmedel, livsmedel, material med mera överstiger flera gånger om den föreslagna ramkompensationen till nämnderna i föreslagen budget 2023. Ett anpassningsarbete för att tillskapa ekonomiskt utrymme till att bedriva verksamheterna inom tilldelad ram behöver därför prioriteras för kommande år. I annat fall prognostiserar kommunen redovisas minusresultat år 2023. Det behöver balanseras i förhållande till det kommunala uppdraget och dess verksamheter.

Prognos för kommunen och kommunkoncernen

Malung-Sälens kommun prognostiserar för helåret 2022 ett positivt resultat på + 25 mnkr. Nämnderna, exklusive skoglig och exploateringsverksamheterna prognostiserar en negativ avvikelse mot verksamhetens nettokostnader + 14 mnkr (fg år +5 mnkr).

Helårsprognosen för resultatet förklaras främst av bättre utfall från skatteintäkter, generella statsbidrag och utjämning jämfört med budget. Årets prisökningarna balanseras delvis av under året utökade budgetramar. Finansförvaltningen prognostiserar även en positiv avvikelse främst beroende på lägre använt löneutrymme och lägre pensionskostnader än budgeterat.

Bland nämnderna prognostiserar en av kommunens stora nämnder, socialnämnden, den största negativa avvikelsen mot tilldelad ram med 14 mnkr, vilket är en försämring från tidigare prognoser.

Svårigheter med bemanningen har fortsatt 2022 samtidigt som smittspridningen från covid-19 påverkat verksamheterna med hög frånvaro under två perioder under året. Även barn- och utbildningsnämnden prognostiserar negativ avvikelse mot tilldelad ram med 2 mnkr beroende bland annat på ökat särskilt stöd, interkommunala ersättningar och hyrlösningar. När det gäller barn- och utbildning ingår engångsnettointäkt vid försäljning med 2,5 mnkr. Beaktat engångsintäkter, kraftiga prisökningar inom el, drivmedel, material och livsmedel samt utmaningen att bemanna finns utmaningar kommande år både ekonomiskt och verksamhetsmässigt.

Kommunkoncernen Malung-Sälens kommun prognostiserar för helåret 2022 ett resultat på 51 mnkr. Malung-Sälens Elverk AB redovisar en prognos med + 47 mnkr och Malungshem AB en prognos med - 4 mnkr medan övriga bolag prognostiserar resultat jämfört med budget upp till +/-0,5 mnkr.

Verksamheten

Efter genomfört val 2022 väntar en ny mandatperiod. Slutliga resultatet för kommunalvalet i Malung-Sälen pekar på någon form av förändrat styre då nuvarande majoritet inte fått majoritet kommande mandatperiod. Det kan komma att påverka beslut och inriktningar för den kommunala koncernens samlade verksamhet kommande år. Ett nytt målbildsarbete är aktuellt, då år 2023 är sista året för nuvarande målbild. För kommande målbildsarbete finns bland annat Dalastrategin 2030 som är ett nytt regionalt mål- och styrdokument för kommunen att förhålla sig till.

Investeringsplanerna både för de kommunala bolagen och den kommunala förvaltningen är fortsatt omfattande, och utmaningen är att hantera investeringar både på lång och kort sikt. Investeringarna som planeras är för koncernbolagen ett resultat av Sälenfjällens expansionen i kommunen men även investeringar i verksamhetslokaler för det kommunala kärnuppdraget och för att bedriva dessa på ändamålsenlig och effektivt vis. Med rådande omvärldsläge påverkar materialbrist och högre priser på material investeringarna där vissa projekt försenas och andra blir dyrare vilket ger effekt i hela kommunkoncernen. Samtidigt innebär höjd styrränta att räntor på kommande lån kommer att bli på en långt högre nivå än vi vant oss vid under många år. De ökande kostnaderna behöver finansieras endera med högre intäkter eller tillskapande av utrymme genom lägre kostnader.

Efterfrågan på fastigheter för permanentboende är fortsatt stor och kommande år prognostiserar att det kommer vara brist på kommunala bostadstomter i Sälens by.

Befolkningsutvecklingen i norra kommundelen innebär att det finns akut behov av ytterligare förskoleavdelning. Samtidigt finns även behov av förskoleplatser i södra kommundelen. Stadieindelningen är införd i både norra och södra kommundelarna, och för framtiden finns behov av skolinvesteringar.

Bemanningsituationen inom socialförvaltningen är fortsatt en utmaning under både innevarande och kommande år. Arbete pågår för att förbättra planeringen och därigenom minska övertid och överanställningar. Samtidigt pågår aktiviteter för att rekrytera och minska behovet av konsulter bland annat inom IFO. Avseende placeringar arbetas för att minska dessa. Genom införande av heltid som norm förväntas ge förutsättningar för bättre planering, mindre behov av vikarier och färre medarbetare som arbetar övertid.

Höjda räntor, stigande inflation, varubrist och en allmän oro i samhället väntas få effekter på byggsektorn och därigenom påverka utvecklingen i kommunen samt ärendeingången till miljö- och stadsbyggnadsnämnden. Förutom risk för allmän konjunkturedgång och ökad inflation utgörs byggspecifika orosmoln mer specifikt av bristen på el, bristen på trävaror samt den eventuellt kommande bristen på cement. Framtiden för svenskt byggande har sällan, om någonsin, varit lika svårförutsägbar.

Sammanfattningsvis får kraftigt ökande priser och inflationen dels direkt påverka på det ekonomiska utfallet, dels behöver efterfrågan på kvalitativ vård, skola och omsorg som behöver inrymmas i det utrymme som ges från skatteintäkter, statsbidrag och utjämning. Samtidigt behöver planerade investeringar genomföras för att skapa förutsättningar för utveckling av Malung-Sälens kommun.

Räkenskaper

Resultaträkning

		Kommunen			
(tkr)		Prognos 202212	Budget 202212	202208	202108
Verksamhetens intäkter	Not 1	207 334	184 280	131 156	129 425
Verksamhetens kostnader	Not 2	-917 572	-885 597	-590 756	-539 942
Jämförelsestörande poster	Not 3	- 8	-	- 8	- 256
Avskrivningar		-28 230	-27 535	-18 563	-17 555
Verksamhetens nettokostnader		-738 476	-728 852	-478 171	-428 328
Skatteintäkter		509 521	495 346	340 892	322 970
Generella statsbidrag och utjämning		236 740	235 271	157 604	157 352
Verksamhetens resultat		7 785	1 765	20 325	51 994
Finansiella intäkter		19 500	18 650	19 066	13 919
Finansiella kostnader		-1 890	-2 900	- 817	- 749
Resultat före extraordinära poster		25 395	17 515	38 574	65 164
Årets resultat		25 395	17 515	38 574	65 164

* Budget är inte periodiserad och därför lämnas ej uppgift om budget 2022-08-31

		Koncernen			
(tkr)		Prognos 202212	Budget 202212	202208	202108
Verksamhetens intäkter	Not 1	528 937	499 167	345 308	312 702
Verksamhetens kostnader	Not 2	-1 137 883	-1 102 402	-715 652	-660 388
Jämförelsestörande poster	Not 3	- 8	-	- 8	- 256
Avskrivningar		-92 773	-93 126	-58 441	-55 701
Verksamhetens nettokostnader		-701 727	-696 361	-428 793	-403 643
Skatteintäkter		509 521	495 346	340 892	322 970
Generella statsbidrag och utjämning		236 740	235 271	157 604	157 352
Verksamhetens resultat		44 534	34 256	69 703	76 679
Finansiella intäkter		12 440	7 874	10 185	20 316
Finansiella kostnader		-5 672	-6 016	-3 124	-2 910
Resultat före extraordinära poster		51 302	36 114	76 764	94 085
Årets resultat		51 302	36 114	76 764	94 085

Balansräkning

(tkr)	Kommunen		Koncernen	
	202208	202112	202208	202112
TILLGÅNGAR				
Anläggningstillgångar				
Immateriella anläggningstillgångar	-	-	-	-
Materiella anläggningstillgångar				
<i>Mark, byggnader och tekniska anläggningar</i>	399 939	412 234	1 523 535	1 667 240
<i>Maskiner och inventarier</i>	24 228	25 307	47 600	46 545
<i>Pågående arbeten (delår)</i>	15 435		190 545	
Finansiella anläggningstillgångar	81 389	83 534	61 679	54 030
Summa anläggningstillgångar	520 991	521 075	1 823 359	1 767 815
Omsättningstillgångar				
Förråd m.m.	13 935	15 170	14 374	15 609
Fordringar	127 282	117 523	196 444	199 038
Kortfristiga placeringar	107	135	107	135
Kassa och bank	105 149	112 000	142 574	156 964
Summa omsättningstillgångar	246 473	244 828	353 499	371 746
SUMMA TILLGÅNGAR	767 464	765 903	2 176 858	2 139 561
EGET KAPITAL, AVSÄTTNINGAR OCH SKULDER				
Eget kapital				
Årets resultat	38 574	65 179	76 764	111 367
Resultatutjämningsreserv	72 826	72 826	72 826	72 826
Effekt av byte av redovisningsprincip		-3 081		-2 536
Övrigt eget kapital	333 088	270 990	793 247	684 416
SUMMA EGET KAPITAL	444 488	405 914	942 837	866 073
Avsättning för pensioner och liknande förpliktelser	14 912	14 352	16 211	15 651
Andra avsättningar	10 578	10 621	71 891	69 352
Summa avsättningar	25 490	24 973	88 102	85 003
Skulder				
Långfristiga skulder	122 060	119 456	836 054	780 038
Kortfristiga skulder	175 426	215 560	309 865	408 447
Summa skulder	297 486	335 016	1 145 919	1 188 485
SUMMA EGET KAPITAL, AVSÄTTNINGAR OCH SKULDER	767 464	765 903	2 176 858	2 139 561
Panter och ansvarsförbindelser				
Panter & därmed jämförliga säkerheter	-	-	25 473	25 473
<i>Ansvarsförbindelser</i>				
Pensionsförpliktelser som inte tagits upp bland skulderna eller avsättningarna	212 070	216 106	212 070	216 106
Övriga ansvarsförbindelser	617 714	631 739	30 251	30 252

Driftredovisning

(tkr)

Bokslut 2022-08-31

Nämnd	Prognos 202212	Budget 202212	Avvikelse budget- prognos	Bokslut 2022-08-31		Utfall 20220831	Avvikelse utfall- budget	Utfall 20210831	
				Intäkt	Personalkostnad				Övrig kostnad
Kommunfullmäktige	-1 538	-1 365	-173	-	-534	-616	-1 150	215	-892
Revision	-750	-750	0	-	-213	-156	-369	381	-358
Valnämnd*	-844	-402	-442	-	-174	-79	-253	149	-63
Överförmyndaren	-1 759	-1 759	0	6	-1 146	-88	-1 228	531	-1 088
Kommunstyrelsen	-111 714	-113 232	1 518	127 989	-56 937	-143 045	-71 993	41 239	-45 716
Barn- och utbildningsnämnden	-267 573	-265 665	-1 908	41 249	-132 512	-75 303	-166 566	99 099	-168 711
Socialnämnden	-293 206	-278 956	-14 250	37 793	-167 282	-71 555	-201 044	77 912	-183 231
Kultur- och fritidsnämnden	-27 194	-27 344	150	2 582	-7 623	-13 731	-18 772	8 572	-17 000
Räddningsnämnden	-18 198	-17 684	-514	1 487	-8 591	-4 560	-11 664	6 020	-11 345
Miljö- och stadsbyggnadsnämnden	-4 892	-6 577	1 685	12 707	-8 878	-5 589	-1 760	4 817	1 680
KS skog	2 826	982	1 844	4 156	-690	-2 024	1 442	460	830
KS exploateringsmark	-782	486	-1 268	3 153	-242	-2 430	481	-5	622
Nämndernas nettokostnader	-725 624	-712 266	-13 358	231 122	-384 822	-319 176	-472 876	239 390	-425 272
Finansförvaltningen (netto)	-12 852	-16 586	3 734	21 315	-8 291	-18 481	-5 457	11 129	-3 209
Verksamhetens nettokostnader	-738 476	-728 852	-9 624	252 437	-393 113	-337 657	-478 333	250 519	-428 481
Skatteintäkter	509 521	495 346	14 175	340 892	-	-	340 892	-154 454	322 970
Generella statsbidrag och utjämnning	236 740	235 271	1 469	157 604	-	-	157 604	-77 667	157 352
Finansiella intäkter	19 500	18 650	850	19 066	-	-	19 066	416	13 919
Finansiella kostnader	-1 890	-2 900	1 010	-	-	-655	-655	2 245	-596
Årets resultat	25 395	17 515	7 880	769 999	-393 113	-338 312	38 574	21 059	65 164

* Valnämndens negativ avvikelse minskar med 322 tkr efter fullmäktiges beslut 2022-09-26.

Investeringsredovisning

(tkr)

Nämnd / förvaltning	Prognos 202212	Budget utgifter	Utfall 20220831			Utfall - Budget	Bokslut 2021
			Inkomst	Utgift	Netto		
Kommunstyrelsen							
Digitala anslagstavlor	-300	-261	-	-279	-279	-18	-592
Parkering & tillfartsväg Rörbäcksnäs	-	-387	-	-	-	387	-
Service & teknik (skattefinansierade)							
Fastighet Bredsjön	-1 500	-3 000	-	-466	-466	2 534	-
Bostadsrätter Sälen	-	-	2 195	-	2 195	2 195	-3 276
Anpassning lokaler (årliga medel)**	-1 000	-3 000	-	-	-	3 000	-
Lokaler (energibesparing & riskhantering)**	-500	0	-	-92	-92	-92	-800
Industrihus 1, anpassning arkiv	-1 765	-1 766	-	-1 675	-1 675	91	-5 034
Svetsaren, tak	-300	-24 161	-	-27	-27	24 134	-803
Svetsaren, anpassning idrottshall	0	-15 000	-	-	-	15 000	-
Bullsjön camping, stugor	-300	-800	-	-	-	800	-
Fastighetsköp Östra Sälen 6:2	-	-3 060	-	-	-	3 060	-340
Fastighetsköp Passaren 9	-	-	-	-	-	-	-3 553
Fastighetsköp Skyttehallen	-	-	-	-	-	-	-300
Fastighetsköp Sälenhallen	-15 610	-16 500	-	-15 610	-15 610	-	-
Barn- och utbildningslokaler (anpassningar)**	-1 180	0	-	-1 017	-1 017	-1 017	-954
Barn- och utbildningslokaler (stadieindelning)	-5 450	-5 900	-	-4 023	-4 023	-	-
Förskolan Hästen (tillbyggnad)	-450	-450	-	-275	-275	175	-300
Socialförvaltningens lokaler (anpassningar)**	-	0	-	-	-	-	-279
Fastighet Passaren 9, takbyte	-	-1 000	-	-13	-13	987	0
Stadsnätsanslutning kommunalt ägda äldreboende	-500	-2 200	-	-253	-253	1 947	0
Industrihus 1, anpassning daglig verksamhet	-	-5 874	-	-	-	5 874	-126
Kultur- & fritidslokaler (simhall)	-38 428	-252 000	-	-6 192	-6 192	245 808	-
Kultur & fritid (belysning skidspår)	-	-	-	-	-	-	-382
Räddningstjänstens lokaler	-1 500	-3 465	-	-30	-30	3 435	0
Gator & trottoarer	-5 000	-5 000	-	-1 674	-1 674	3 326	-3 268
Gatubelysning	-2 000	-2 000	-	-	-	2 000	-2 648
Gatubelysning Tandö-BU	-2 700	-4 686	-	-	-	4 686	-814
Lekplats Sälen	-704	-704	-	-12	-12	692	-296
Gator & park (bilar)	-77	0	-	-77	-77	-77	-
Gator & park (snölastare)	-300	-1 400	-	-300	-300	1 100	-
Gator & park (grävmaskin)	-985	-900	-	-985	-985	-	-
Gator & park (väghyvel)	-	-4 000	-	-	-	-	-
Lokalvård (maskiner)	-	-200	-	-	-	200	-
Måltid (maskiner & inventarier)	-500	-500	-	-	-	500	-
Service & teknik (avgiftsfinansierade)							
Jannesgården ombyggnation/renovering	-	-	-	-	-	-	-3 747
Hantverkshuset anpassning tre hyresgäster	-	-	-	-	-	-	-862
Värmeverket mekanopanna	-	-	-	-	-	-	-917
Fjärrvärmekulvert till Malungs Elverk	-	-	-	-	-	-	-754
Skog & mark							
Exploateringsmark o anläggningsmark	328	-	328	-	328	328	304
Terminalområdet Malungsfors	-	-	-	-	-	-	-479
Skogsmark	-3 500	-4 000	-	-2 635	-2 635	1 365	150
Barn- och utbildningsnämnden							
Maskiner & inventarier	-150	-	-	-46	-46	-46	-
Socialnämnden							
Larmsystem Skålmogården & Bompabacken	-40	-	-	-39	-39	-39	-831
Kultur- & fritidsnämnden							
Maskiner & inventarier (ismaskin)	-	-	-	-	-	-	-1 250
Räddningsnämnden							
Maskiner & inventarier (tankbil)	-	-	-	-	-	-	-3 283
Maskiner & inventarier (fordon)	-	-300	-	-	-	300	-881
Maskiner & inventarier (kompressor)	-	-	-	-	-	-	-134
Årets investeringar	-84 411	-362 514	2 523	-35 720	-33 197	322 635	-36 842

Noter

(tkr)	Kommunen		Koncernen	
	202208	202108	202208	202108
Not 1				
Verksamhetens intäkter				
Försäljningsintäkter	14 008	10 650	19 846	12 165
Taxor och avgifter	26 201	28 772	186 232	168 091
Hyror och arrenden	15 233	20 050	56 184	58 796
Bidrag och kostnadsersättningar från staten	51 708	49 243	52 006	49 560
Övriga bidrag	4 521	3 142	4 757	3 510
Verksamhet och konsulttjänster	19 485	17 568	21 242	17 189
Övriga verksamhetsintäkter	-	-	5 041	3 391
Summa	131 156	129 425	345 308	312 702
Not 2				
Verksamhetens kostnader				
Personalkostnader exklusive pensionskostnader	-362 695	-343 697	-409 779	-390 623
Pensionskostnader	-30 405	-30 256	-33 412	-33 262
Lämnade bidrag	-24 815	-17 443	-17 102	-15 554
Köp av huvudverksamhet	-40 346	-36 156	-40 333	-36 150
Lokal- och markhyror samt övriga fastighetskostnader	-47 575	-41 060	-59 012	-47 199
Inköp av material och varor	-19 912	-16 629	-26 273	-23 391
Inköp av tjänster	-46 219	-39 158	-58 056	-48 343
Övriga verksamhetskostnader	-18 789	-15 543	-71 685	-65 866
Summa	-590 756	-539 942	-715 652	-660 388
Not 3				
Jämförelsestörande poster				
Intäkter				
Försäljning exploateringsfastigheter	325	3 875	325	3 875
Försäljningspris anläggningstillgångar	328	278	328	278
Summa intäkter	653	4 153	653	4 153
Kostnader				
Anskaffningskostnader exploateringsfastigheter	-297	-3 292	-297	-3 292
Utrangering	-64		-64	
Avsättning för återställande av deponi	-300	-1 117	-300	-1 117
Summa kostnader	-661	-4 409	-661	-4 409
Summa	-8	-256	-8	-256

Räkenskaper

Not 4

Driftbudgetens beslutade förändringar

	202208	202112
Verksamhetsplan och budget, KF 2021-06-21, § 54 (f.g år KF 2020-06-22, § 54)	20 900	13 586
Tekniska justeringar nämnderna, KS 2021-11-23, § 146 (f.g. år KS 2021-04-06, § 44)	0	0
Tekniska justeringar komplettering, KS 2022-02-01, § 25	0	-
Tilläggsanslag barn- och utbildningsnämnden (skolmiljarden), KF 2021-04-26, § 13 (841 tkr) *	-	0
Tilläggsanslag räddningsnämnden (ökade kostnader), KF 2021-04-26, § 14	-	-500
Teknisk justering kultur- och fritidsnämnden till kommunstyrelsen (Bullsjön), KS 2021-06-21, § 99	-	0
Tekniska justeringar lönerrevision 2022, KS 2022-05-31 § 84 (f.g år KS 2021-06-21, § 100)	0	0
Tilläggsanslag kultur- och fritidsnämnden (kulturskolelokaler), KF 2021-06-21, § 58	-	-285
Tilläggsanslag barn- och utbildningsnämnden (Rörbäcksnäs), KF 2021-06-21, § 64	-	-117
Tilläggsanslag barn- och utbildningsnämnden (Sälen), KF 2021-06-21, § 65	-	-238
Tilläggsanslag barn- och utbildningsnämnden (skolmiljarden), KF 2021-09-27, § 83 (210 tkr) *	-	0
Tilläggsanslag socialnämnden (säkerställa en god vård och omsorg av äldre personer), KF 2021-12-13 § 122 (5 187 tkr) *	-	0
Tilläggsanslag kommunstyrelsen (projektering räddningsstation Västra Sälenfjällen), KF 2022-02-22, § 3	-2 000	-
Tilläggsanslag socialnämnden (tillkommande personal- och övriga kostnader 2022), KF 2022-02-22, § 6	-6 635	-
Tilläggsanslag kultur- och fritidsnämnden (bokbuss), KF 2022-02-22, § 7	-150	-
Justering skatteintäkter och generella statsbidrag, KF 2022-02-22, § 8	11 220	-
Tilläggsanslag barn- och utbildningsnämnden (stadieindelning), KF 2022-03-31, § 21	-2 700	-
Tilläggsanslag barn- och utbildningsnämnden (skolmiljarden), KF 2022-03-21, § 22 (1167 tkr)*	0	-
Tilläggsanslag socialnämnden (sjuksköterskor), KF 2022-03-21, § 23 (751)*	0	-
Tilläggsanslag socialnämnden (öka specialistundersköterskekompetens), KF 2022-03-21, § 23 (278 tkr) *	0	-
Teknisk justering (verksamhetsutvecklare IT), KF 2022-04-26 § 44	0	-
Tilläggsanslag räddningsnämnden (utbyte av räddningstjänstens RAKEL-utrustning), KF 2022-05-23 § 57	-320	-
Tilläggsanslag kommunstyrelse (ej aktivbar del av investering i simhall), KF 2022-05-23 § 58	-2 800	-
Justering finansiella intäkter och driftram kommunstyrelsen, KF 2022-06-20 § 65	0	-
Tilläggsanslag valnämnden (bidrag val 2022), KF 2022-09-26 § xx (322 tkr)*		-
Summa	17 515	12 446

* Ökning generella statsbidrag har ökat nettokostnadsram för barn- och utbildningsnämnden respektive socialnämnden med motsvarande nivå, ingen förändring totalbudget. Motsvarande är aktuellt för valnämnden.

Not 5

Investeringsbudget beslutade förändringar

	202208	202112
Verksamhetsplan och budget, KF 2021-06-21 § 54 (f.g år KF 2020-06-22, § 54)	18 000	49 050
Överflytt investeringsmedel 2021-2022, KS 2022-04-05 § 166 (f.g. år KS 2021-04-06, § 43)	63 949	30 362
Ombudgetering, borttag och tillkommande 2021, KS 2021-04-06, § 43 (f.g. år KS 2020-04-07, § 58)	-	-2 600
Tilläggsanslag Jannesgården, KF 2021-01-25, § 3	-	2 900
Tilläggsanslag centralarkiv Industrihus 1 (fd Normark), KF 2021-04-26, § 15	-	6 800
Tilläggsanslag fjärrvärmekulvert Hantverksgatan - Malungs Elverk, KF 2021-06-21, § 55	-	1 500
Tilläggsanslag larmsystem Skålmogården och Bompabacken, KF 2021-06-21, § 56	-	1 200
Tilläggsanslag daglig verksamhet anpassning industrihus 1 (f d Normark), KF 2021-06-21, § 57	-	6 000
Omfördelning investeringsmedel räddningsnämnden 2022 till 2021 respektive 2021 till 2022, KS 2021-09-07, § 110	-200	200
Tilläggsanslag förvärv fastighet Östra Sälen 6:2, KF 2021-09-27, § 86	-	3 400
Tilläggsanslag förvärv fastighet Passaren 9, KF 2021-09-27 § 87	-	3 500
Tilläggsanslag takbyte fastighet Passaren 9, KF 2021-09-27, § 87	-	1 000
Tilläggsanslag bredbandsanslutning-äldreboenden, KF 2021-10-25, § 102	-	1 400
Omfördelning investeringsmedel från anpassning lokaler till förvärv Skyttehallen, KS 2021-12-07, § 180	-	0
Investering grävmaskin KF 2021-12-13, § 120	900	-
Investering förvärv Sälenhallen, KF 2022-02-22, § 4	16 500	-
Tilläggsanslag barn- och utbildningsnämnden (stadieindelning), KF 2022-03-21, § 21	5 900	-
Investeringsbehov tillbyggnad räddningsstation Lindvallen, KF 2022-05-23 § 56	3 465	-
Investering simhall Malung, KF 2022-05-23 § 58	252 000	-
Tilläggsanslag skogsmark, KF 2022-06-20 § 68	2 000	-
Investering fjärrvärmekulvert nya simhallen, KF 2022-09-26, § xx (2,5 mnkr)	-	-
Investering askförvaring (återvinning), KF 2022-09-26, § xx (1,5 mnkr)	-	-
Summa	362 514	104 712

Vissa andra upplysningar

Redovisningsprinciper

Malung-Sälens kommuns redovisning är upprättad enligt Lag (2018:597) om kommunal bokföring och redovisning samt rekommendationer från Rådet för kommunal redovisning (RKR). Redovisningen i kommunen sker i huvudsak på ett sätt som överensstämmer med god redovisningssed och avser att ge en rättvisande bild.

Avvikelse finns gentemot RKR R5 Leasing avseende redovisning av upplysningar om operationell leasing. Motsvarande avvikelse finns gentemot R 14 Drift- och investeringsredovisning avseende upplysning om genomförda investeringar via finansiell leasing. Arbete pågår för att utarbeta rutiner för finansiell leasing. Under juni har tecknats avtal för fem fordon. Dessa har inte medtagits i investeringsredovisningen. Avsikten är att hantera dessa under hösten för att skapa rutiner.

Redovisningsprinciperna och beräkningsmetoder som har använts i delårsrapporten är i övrigt motsvarande de som vid upprättande av årsredovisning 2021.

Övriga upplysningar

För perioden finns jämförelsestörande poster och ansvarsförbindelser. Jämförelsestörande poster redovisas som not till resultaträkningen och ansvarsförbindelser utom linjen för balansräkningen.

Kommunalskattemedel och generella statsbidrag avseende kommunalekonomisk utjämning och utjämningsbidrag LSS samt fastighetsavgift beslutade före och under början av året har intäktsförts med 1/12 per månad under året.

Andra generella statsbidrag med "mer" riktat syfte intäktsredovisas successivt från beslutsdatum (månad) eller när intäktskriterierna bedöms uppfyllda. Följande "riktade generella statsbidrag" har klassificerats som generella: skolmiljarden, statsbidrag för att öka specialistundersköterskompetens, statsbidrag för utökat bemanningen av sjuksköterskor på särskilda boenden, statsbidrag för medverkan vid 2022 års val, tillfällig kommunstöd med anledning av kriget i Ukraina samt tillfälligt stöd för ökade kostnader för finansiering.

Prognostiserade slutavräkning för 2021 har ökat utfallet för skatteintäkter med hela prognostiserade avvikelsen i delåret samtidigt som prognostiserad slutavräkning för 2022 har ökat utfall för skatteintäkter med åtta tolfedelar.

Barn- och utbildningsnämndens riktade statsbidrag intäktsförts i huvudsak linjärt med en tolfedel per månad, medan övriga förutbetalda eller förväntade riktade statsbidrag intäktsförts månadsvis i motsvarande takt som kostnaderna uppstår.

Semesterlöneskulden har påverkat utfall för nämndernas driftutfall och nettokostnad i resultaträkning positivt med anledning av att intjänandeår och uttagsår är detsamma för anställda med semestertjänst. I delårsbokslutstidpunkten finns ett större uttag än intjänande av semester.